



04

## EU-MIDIS

Den Europæiske Unions  
undersøgelse af minoriteter  
og forskelsbehandling

Dansk

2010



# Data in Focus-rapport Polititilbageholdelser og minoriteter

Det Europæiske Agentur for Grundlæggende Rettigheder (FRA)

# EU-MIDIS

## DEN EUROPÆISKE UNIONS UNDERSØGELSE AF MINORITETER OG FORSKELSBEHANDLING

### HVAD er EU-MIDIS?

EU-MIDIS står for »Den Europæiske Unions undersøgelse af minoriteter og forskelsbehandling« (»European Union Minorities and Discrimination Survey«).

Det er den første undersøgelse for hele EU, hvor indvandrere og etniske minoriteter besvarer spørgsmål om deres erfaringer med forskelsbehandling og kriminel viktimisering i hverdagen.

Da mange tilfælde af forskelsbehandling og viktimisering aldrig anmeldes, og da der i de fleste medlemsstater på nuværende tidspunkt kun foretages en begrænset indsamling af oplysninger om forskelsbehandling og viktimisering af minoritetsgrupper, udgør EU-MIDIS-undersøgelsen den hidtil mest omfattende dokumentation af omfanget af forskelsbehandling og viktimisering af minoriteter i EU.

I alt blev 23 500 personer med indvandrerbaggrund og fra etniske minoriteter interviewet ansigt til ansigt i alle 27 EU-medlemsstater i løbet af 2008.

Derudover blev 5 000 personer fra majoritetsbefolkningen, der bor i samme områder som minoriteter, interviewet i ti medlemsstater for at kunne sammenligne resultaterne af nogle centrale spørgsmål.

Hvert interview varede mellem 20 minutter og en time og omfattede en række detaljerede spørgsmål.

### Den fjerde i en række af »Data in Focus«-rapporter

Denne rapport omhandler de adspurgtes erfaringer med at blive tilbageholdt af politiet, herunder deres tillid til politiet. Det er den fjerde i en række »Data in Focus«-rapporter fra EU-MIDIS, som omhandler specifikke resultater fra undersøgelsen.

EU-MIDIS »Data in Focus«-rapporter viser kun et 'øjebliksbillede' af specifikke resultater fra undersøgelsen og har til formål at indføre læseren i nogle af de væsentligste resultater.

EU-MIDIS offentliggjorde i december 2009 en omfattende rapport om de vigtigste resultater, *Main Results Report*, hvor interesserede læsere kan finde yderligere oplysninger om stikprøveudtagningen og om de steder, hvor interviewene fandt sted i de enkelte medlemsstater, samt detaljerede resultater vedrørende de forskellige områder, som undersøgelsen omfattede.

Alle rapporter fra undersøgelsen er tilgængelige på agenturets websted (<http://fra.europa.eu/eu-midis>):

- *Data in Focus 1: The Roma* (rapport om romaer)
- *Data in Focus 2: Muslimer*
- *Data in Focus 3: Rights Awareness and Equality Bodies* (viden om rettigheder og ligestillingsorganer)
- *EU-MIDIS: Main Results Report* (rapport om de vigtigste resultater)
- EU-MIDIS 'Kort fortalt'- introduktion til undersøgelsen
- *Technical report* (en fuldstændig teknisk rapport)
- *Survey questionnaire* (spørgeskema i forbindelse med undersøgelsen)

Ansvarsfraskrivelse: I tilfælde af spørgsmål vedrørende denne oversættelse kan du konsultere den engelske udgave, som er originalen og den officielle udgave af dokumentet.

## DATA IN FOCUS-RAPPORT 4: DE VÆSENTLIGSTE RESULTATER VEDRØRENDE POLITITILBAGEHOLDelser OG MINORITETER

---

- I seks ud af ti medlemsstater, hvor minoritets- og majoritetsgrupper, der bor i samme område, blev interviewet, var de adspurgte fra minoritetsgruppen oftere blevet tilbageholdt af politiet i de seneste 12 måneder end de adspurgte fra majoritetsgruppen.
- Hvad angår antallet af polititilbageholdelser af de adspurgte fra minoritets- og majoritetsgrupperne i ti medlemsstater, var det kun personer fra minoritetsgruppen, der havde oplevet at blive standset tre eller flere gange af politiet i løbet af 12 måneder.
- Nogle minoritetsgrupper er særligt udsat for at blive tilbageholdt af politiet. I Grækenland var romaer f.eks. gennemsnitligt blevet tilbageholdt af politiet næsten seks gange i løbet af de foregående 12 måneder.
- I ti medlemsstater, hvor der kan foretages sammenligninger mellem adspurgte fra minoritets- og majoritetsgrupper, havde de adspurgte fra minoritetsgrupper større risiko for at blive standset af politiet, når de benyttede offentlige transportmidler eller gik på gaden. Som eksempel kan nævnes Ungarn, hvor 83 % fra minoritetsgruppen blev standset af politiet i offentlige transportmidler eller på gaden i sammenligning med 10 % af de adspurgte fra majoritetsgruppen. I Spanien var 81 % af de nordafrikanere, der var blevet standset af politiet, blevet standset i offentlige transportmidler eller på gaden, til sammenligning med 30 % fra majoritetsgruppen.
- I ti medlemsstater, hvor der kan foretages sammenligninger mellem adspurgte fra minoritets- og majoritetsgrupper, var der større sandsynlighed for, at adspurgte fra minoritetsgrupper blev bedt om at fremvise deres identitetspapirer i forbindelse med politiets tilbageholdelser end adspurgte fra majoritetsgruppen. Et eksempel herpå er Italien, hvor 90 % af de nordafrikanere, der var blevet tilbageholdt af politiet, var blevet bedt om at fremvise deres identitetspapirer mod kun 48 % af de adspurgte fra majoritetsgruppen. I Grækenland var 88 % af romaerne og 48 % fra majoritetsgruppen blevet bedt om at fremvise identitetspapirer.
- I ti medlemsstater, hvor der kan foretages sammenligninger mellem adspurgte fra minoritets- og majoritetsgrupper, er der en tendens til, at de adspurgte fra majoritetsgrupper synes, at politiet opførte sig respektfuldt over for dem, mens respondenterne fra minoritetsgrupper angav, at politiet ikke udviste respekt over for dem.
- Minoritetsgrupper, som oplever, at de tilbageholdes af politiet på grund af deres etniske oprindelse eller indvandrerbaggrund, har mindre tillid til politiet end minoriteter, som blev tilbageholdt og ikke mente, at det skyldtes deres minoritetsbaggrund.
- Mere end 1 ud af 5 af alle de adspurgte fra følgende grupper mente, at de inden for de seneste 12 måneder var blevet standset af politiet på grund af deres indvandrerbaggrund eller deres etniske oprindelse: romaerne i Grækenland (39 %), nordafrikanere i Spanien (31 %), romaerne i Ungarn (24 %), afrikanere fra landene syd for Sahara i Frankrig (24 %) og nordafrikanere i Italien (21 %).
- Hvert andet offer fra en minoritetsgruppe, som havde været udsat for overgreb, trusler eller grov chikane sagde, at de ikke havde anmeldt disse hændelser til politiet, fordi de ikke havde tillid til, at politiet ville kunne gøre noget ved det.
- 13 % af ofre fra en minoritetsgruppe, som havde været udsat for overgreb, trusler eller grov chikane sagde, at de ikke havde anmeldt disse hændelser til politiet, fordi de ikke kunne lide eller var bange for politiet, og/eller fordi de tidligere havde haft dårlige erfaringer med politiet.

## UNDERSØGELSEN

EU-MIDIS-undersøgelsens spørgsmål omhandlede følgende hovedemner:

- de adspurgtes erfaringer med forskelsbehandling på grund af deres minoritetsbaggrund inden for ni forskellige områder af hverdagslivet, samt om de havde anmeldt forskelsbehandlingen,
- opfattelsen af forskellige former for forskelsbehandling i det land, de bor i, samt kendskab til deres rettigheder, og til hvor de kan anmelde forskelsbehandling,
- de adspurgtes oplevelser som offer for forbrydelser, herunder om deres viktimisering udelukkende eller delvis skete på grund af deres minoritetsbaggrund, og om de anmeldte viktimiseringen til politiet (inklusive årsagerne til en eventuel manglende anmeldelse),

**Spørgeskemaet til EU-MIDIS findes på:**  
[http://fra.europa.eu/fraWebsite/attachments/EU-MIDIS\\_Questionnaire.pdf](http://fra.europa.eu/fraWebsite/attachments/EU-MIDIS_Questionnaire.pdf)

- mødet med de retshåndhævende instanser, toldvæsenet og grænsekontrollen, og om de adspurgte så sig selv som ofre for diskriminerende praksis med etnisk profilering.

### STIKPRØVE

#### Alle EU-medlemsstater.

Mellem 500 – 1 500 interviews i hver medlemsstat.

Udvalgte grupper af etniske minoriteter, indvandrere og nationale minoritetsgrupper deltog i undersøgelsen.

#### Interviewperiode:

Maj - november 2008

#### Udvælgelsesmetode:

Overvejende statistiske stikprøver:  
i 22 ud af 27 medlemsstater.

<http://fra.europa.eu/eu-midis>

## HVORFOR ER DET VIGTIGT AT SE NÆRMERE PÅ POLITIETS ARBEJDE OG MINORITETER?

Retshåndhævelse baseret på lighed og ikke-forskelsbehandling er en hjørnesteen i alle demokratiske samfund. De retshåndhævende instanser i EU er i stadig større grad nødt til at samarbejde med forskellige samfundsgrupper for at afspejle den fortsatte indvandring til Den Europæiske Union og bevægelserne i og mellem medlemsstaterne.

Hvis vi tager udgangspunkt i, at retshåndhævende instanser ikke blot bekæmper kriminalitet, men også varetager behovene og rettighederne hos ofre og vidner og det omgivende samfund, kan vi begynde at se nærmere på de retshåndhævende instanser som en offentlig service, der tjener en sammensat europæisk befolkning. EU-MIDIS spurgte minoritetsgrupper om deres oplevelser og erfaringer med forskelsbehandling på grund af deres etniske oprindelse eller indvandrerbaggrund inden for forskellige områder af hverdagslivet, herunder retshåndhævelse.

Politiets succes som en »offentlig service« hænger sammen med, hvordan de forskellige samfundsgrupper behandles, og hvordan de føler sig behandlet af politiet. Gode relationer og tillid til politiet fører til flere anmeldelser af lovovertrædelser. Et højt antal anmeldte og registrerede racistiske lovovertrædelser er tegn på god retshåndhævelse og gode relationer mellem politi og minoritetsgrupper.

I denne rapport behandles de retshåndhævende instanser på baggrund af lighed og ikke-forskelsbehandling og ud fra præmissen om »politiarbejde som en offentlig service«. Besvarelsene fra over 23 500 adspurgte med anden etnisk oprindelse eller indvandrerbaggrund er et vigtigt vidnesbyrd om minoriteters erfaringer med politiarbejde i de enkelte medlemsstater og dokumenterer potentiel forskelsbehandling. Den dokumentation, der fremlægges i denne rapport, kan hjælpe medlemsstaterne med at identificere og håndtere eventuelle problemer i forholdet mellem lokalsamfund og politiet.

Denne EU-MIDIS Data in Focus-rapport bør læses i sammenhæng med FRA's rapport »Mod et mere effektivt politiarbejde – at forstå og forebygge diskriminerende etnisk profilering: en vejledning« (2010), som omhandler etnisk profilering i forbindelse med politiarbejde.

# DEN FØRSTE UNDERSØGELSE FOR HELE EU AF MINORITETERS ERFARINGER MED POLITIET

---

Da retshåndhævelse og minoritetsgrupper i de fleste medlemslande er et emne, der ikke er forsket meget i, er denne rapport den første, der giver et overblik for hele EU over udvalgte minoritets- og indvandrergrupper erfaringer med de retshåndhævende instanser. Kun en lille håndfuld medlemsstater, med det Forenede Kongerige i spidsen, indsamler systematisk strafferetlige data eller foretager en form for forskning i praksisser for retshåndhævelse, herunder polititilbageholdelser, idet de indvirker på forskellige grupper. Denne form for anonymt indsamlede oplysninger er ikke desto mindre vigtig for identificeringen af potentielt diskriminerende politipraksisser, som, hvis der ikke følges op på dem, kan skade forholdet mellem politi og lokalsamfund.

I sine bestræbelser på at foretage en mere nøjagtig vurdering af de forskellige erfaringer med retshåndhævelse, **lod EU-MIDIS en del af undersøgelsen i ti medlemsstater have fokus på interviews med personer fra majoritetsbefolkningen om deres erfaringer med at blive tilbageholdt af politiet.** Disse interviews blev gennemført blandt adspurgte fra majoritetsbefolkningen, som boede i de samme områder som de interviewede minoriteter, hvilket sikrer, at resultaterne er direkte sammenlignelige. Det er også første gang, at der foretages sammenligninger af erfaringerne mellem forskellige minoritets- og majoritetsbefolkninger på tværs af ti medlemsstater.

## HVAD BLEV DER SPURGT OM I UNDERSØGELSEN?

---

Deltagerne i undersøgelsen fik stillet en række spørgsmål vedrørende retshåndhævelse inden for følgende områder:

### *Polititilbageholdelser samt kontakt med politiet*

- Inden de adspurgte blev spurgt om deres kontakt med politiet, fik de stillet et generelt spørgsmål om, hvorvidt de havde tillid til politiet eller ej.
- Deltagerne blev spurgt, om de var blevet tilbageholdt af politiet inden for de seneste 12 måneder i det land, hvor interviewet fandt sted, dvs. *deres erfaringer med at blive tilbageholdt*, samt om de, hvis de var blevet tilbageholdt, mente, at det var sket på grund af deres indvandrer- eller minoritetsbaggrund, dvs. *deres opfattelse af tilbageholdelsen*, hvilket også ofte kaldes »etnisk profilering«.
- Hvis deltagerne var blevet tilbageholdt, fik de stillet en række spørgsmål om tilbageholdelsen, som f.eks. hvad politiet gjorde, og om de blev behandlet med respekt af politiet.

### *At være offer for en forbrydelse og anmelde det til politiet*

- De deltagere, der havde været ofre for overfald, trusler eller grov chikane, blev spurgt, om de selv eller andre havde anmeldt disse hændelser til politiet.
- Hvis hændelserne ikke var blevet anmeldt, blev deltagerne spurgt, hvorfor det ikke var sket.
- Hvis hændelserne var blevet anmeldt til politiet, blev deltagerne spurgt, om de var tilfredse med politiets håndtering af sagen.

# POLITITILBAGEHOLDelser OG OPFATTELSE AF FORSKELSBEHANDLING: FORSKELLE BLANDT MINORITETSGRUPPER

## DISKRIMINERENDE ETNISK PROFILERING:

I FRA's rapport »Mod et mere effektivt politiarbejde – at forstå og forebygge diskriminerende etnisk profilering: en vejledning« (2010), beskrives *etnisk profilering* som:

- Når en person behandles dårligere end andre, der er i en tilsvarende situation (med andre ord »diskriminerende«), f.eks. ved at udøve politibeføjelser, såsom tilbageholdelse og kropsvisitering.
- Når beslutningen om at udøve politibeføjelser udelukkende eller hovedsageligt er baseret på personens race, etniske oprindelse eller religion.

I FRA's vejledning gøres der rede for, hvornår profilering, der omfatter faktorer, såsom race, etnisk oprindelse og religion, er »ulovlig«, og begrebet »diskriminerende etnisk profilering« anvendes til at skelne mellem ulovlige profileringspraksisser og lovlig anvendelse af profilering.

Undersøgelsens resultater kan behandles på flere forskellige måder, når det drejer sig om at drage konklusioner om polititilbageholdelser.

Med dette in mente viser figur 1 følgende om alle deltagerne i undersøgelsen:

- (1) Den samlede procentdel af adspurgte i hver minoritetsgruppe i de enkelte medlemsstater, som var blevet tilbageholdt af politiet inden for de seneste 12 måneder – beregnet ved at lægge det første og det andet procenttal sammen.
- (2) Procentdelen af adspurgte i hver minoritetsgruppe i de enkelte medlemsstater, som var blevet tilbageholdt af politiet inden for de seneste 12 måneder, og som mente, at det skyldtes deres etniske oprindelse eller indvandrerbaggrund – det første procenttal.
- (3) Procentdelen af adspurgte i hver minoritetsgruppe i de enkelte medlemsstater, som var blevet tilbageholdt af politiet inden for de seneste 12 måneder, og som ikke mente, at det skyldtes deres etniske oprindelse eller indvandrerbaggrund – det andet procenttal.

I det nedenstående gives et eksempel på, hvordan resultaterne skal læses:

**I Irland bliver de adspurgte fra Afrika syd for Sahara** ofte tilbageholdt af politiet – 59 % af alle respondenter fra denne gruppe var blevet tilbageholdt inden for de seneste 12 måneder. Imidlertid mente kun 6 % af alle adspurgte fra Afrika syd for Sahara, at de var blevet tilbageholdt inden for de seneste 12 måneder på grund af deres etniske oprindelse eller indvandrerbaggrund, mens 53 % sagde, at de var blevet tilbageholdt af politiet inden for de seneste 12 måneder, men ikke forbandt det med en diskriminerende profilering fra politiets side.

**De adspurgte romaer i Grækenland** bliver også meget ofte tilbageholdt af politiet – 56 % af alle adspurgte fra denne gruppe var blevet tilbageholdt inden for de seneste 12 måneder. 39 % af alle interviewede romaer i Grækenland sagde, at de var blevet tilbageholdt på grund af deres etniske oprindelse, og kun 17 % mente, at deres erfaringer med polititilbageholdelser ikke skyldtes deres etniske oprindelse.

Det mest bekymrende i forbindelse med resultaterne i figur 1 er de grupper af adspurgte, som har en opfattelse af, at de er udsat for diskriminerende profilering fra politiets side. F.eks. angav mere end 1 ud af 5 af alle adspurgte fra følgende grupper, at de mente, at de var blevet tilbageholdt på grund af deres etniske oprindelse eller indvandrerbaggrund: romaer i Grækenland (39 %), nordafrikanere i Spanien (31 %), romaer i Ungarn (24 %), afrikanere fra landene syd for Sahara i Frankrig (24 %) og nordafrikanere i Italien (21 %).

I de medlemsstater, hvor flere grupper deltog i interviewet, er der nogle iøjnefaldende forskelle og ligheder mellem grupperne, for så vidt angår deres opfattelse af politiets profilering. For eksempel angav 31 % af alle adspurgte nordafrikanere i Spanien, at deres tilbageholdelse skyldtes deres indvandrerbaggrund eller etniske minoritetsbaggrund, mens kun 13 % af de adspurgte sydamerikanere og 5 % af de adspurgte rumænere mente, at det var årsagen til deres tilbageholdelse. Disse resultater kan være tegn på, at politiet anvender uforholdsmæssigt diskriminerende metoder, som rammer visse minoritetsgrupper mere end andre. Til sammenligning er der en mere lige opfattelse af diskriminerende profilering blandt adspurgte fra Afrika syd for Sahara (24 %) og fra Nordafrika (18 %) i Frankrig, og blandt nordafrikanere (21 %), albanere (16 %) og rumænere (14 %) i Italien.

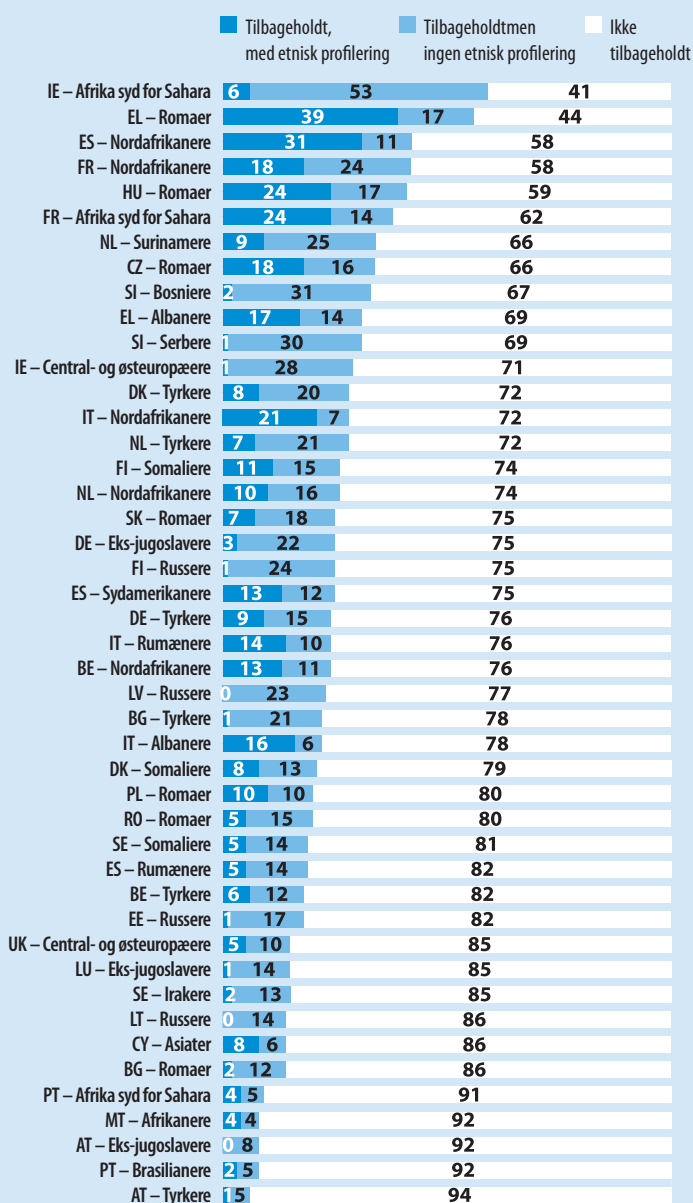
Resultaterne viser også, hvordan visse grupper af adspurgte med samme baggrund har forskellige opfattelser af polititilbageholdelser i de forskellige medlemsstater. For eksempel mente 31 % af de adspurgte nordafrikanere i Spanien, at de var blevet tilbageholdt på grund af deres etniske oprindelse eller indvandrerbaggrund – den såkaldte »etniske profilering« – hvorimod 18 % af de adspurgte nordafrikanere i Frankrig mente, at det var årsagen. Og mens 39 % af romaerne i Grækenland mente, at de var udsat for etnisk profilering fra politiets side, angav blot 5 % af romaerne i Rumænien og 2 % af romaerne i Bulgarien, at deres tilbageholdelse skyldtes deres etniske oprindelse. En af årsagerne til disse forskelle kan, som nævnt i »Data in Focus«-rapporten om romaerne, være, at romaerne i Bulgarien og Rumænien lever mere isolerede fra samfundet, og dermed også fra polititilbageholdelser, og derfor ikke så ofte er udsat for potentiel forskelsbehandling.

Mere positivt er det, at når resultaterne fra alle de adspurgte grupper sammenlignes, fremgår det, at respondenter fra Rusland eller det tidligere Jugoslavien generelt mente, at de sjældent blev tilbageholdt på grund af deres etniske oprindelse eller indvandrerbaggrund. De grupper, der oftest angav at blive tilbageholdt af politiet på grund af deres etniske oprindelse eller indvandrerbaggrund – som f.eks. romaer, afrikanere fra Nordafrika og Afrika syd for Sahara – er kendetegnet ved at have mørkere hud end de grupper, der sagde, at de havde mindst erfaring med diskriminerende polititilbageholdelser.

Disse resultater kan bedst forstås ved at se nærmere på resultaterne for de ti medlemsstater, hvor majoritetsbefolkningen også blev interviewet, da det gør det muligt at benchmarke resultaterne for majoritetsbefolkningens oplevelse af det såkaldt »normale« politiarbejde.

Figur 1

## Tilbageholdt af politiet inden for de seneste 12 måneder (%)



EU-MIDIS, spørgsmål F3 og F5

# POLITITILBAGEHOLDELSER: FORSKELLE BLANDT ADSPURGTE MINORITETS- OG MAJORITETSGRUPPER

## Procentdel af personer, der er blevet tilbageholdt af politiet

Medlemmer af majoritetsbefolkningen, der bor i de samme områder som de adspurgte fra minoritetsgrupper, blev i ti lande spurgt om, hvorvidt de var blevet tilbageholdt af politiet inden for de seneste 12 måneder.<sup>1</sup>

Figur 2 viser, om adspurgte fra minoritetsgrupper oftere tilbageholdes af politiet end adspurgte fra majoritetsbefolkningen. Da majoritetsgruppen imidlertid ikke blev spurgt, hvorvidt de mente, at deres tilbageholdelse skyldtes deres etniske minoritetsbaggrund, afspejler resultaterne kun den procentdel i hver gruppe, som blev

tilbageholdt, og skal læses med forsigtighed som tegn på diskriminerende profilering. Med dette forbehold in mente er resultaterne som følger:

- I 6 ud af 10 medlemsstater, hvor minoritets- og majoritetsgrupper blev interviewet, var de adspurgte fra minoritetsgrupperne oftere blevet tilbageholdt af politiet inden for de seneste 12 måneder.

- I 2 ud af 10 medlemsstater, hvor minoritets- og majoritetsgrupper blev interviewet, var de adspurgte fra majoritetsgrupperne oftere blevet tilbageholdt af politiet inden for de seneste 12 måneder, navnlig i Italien og Slovakiet.

- I Bulgarien tegner der sig et mere broget billede, idet 14 % af de adspurgte romaer, 17 % af majoritetsbefolkningen og 22 % af tyrkerne angav, at de var blevet tilbageholdt af politiet inden for de seneste 12 måneder.

- I Rumænien er der ingen åbenlys forskel mellem romanibefolkningens (22 %) og majoritetsbefolkningens (19 %) erfaringer med at blive tilbageholdt.

**Ved at afprøve om der er signifikante statistiske forskelle mellem resultaterne for de adspurgte fra majoritets- og minoritetsgrupper i ti medlemsstater<sup>2</sup>, viser EU-MIDIS, at disse forskelle sjældent er tilfældige.**

Der er visse meget store forskelle mellem majoritets- og minoritetsbefolkningernes erfaringer med polititilbageholdelser, f.eks.:

- I Ungarn var 15 % af de adspurgte fra majoritetsbefolkningen blevet tilbageholdt inden for de seneste 12 måneder til sammenligning med 41 % af de adspurgte romaer

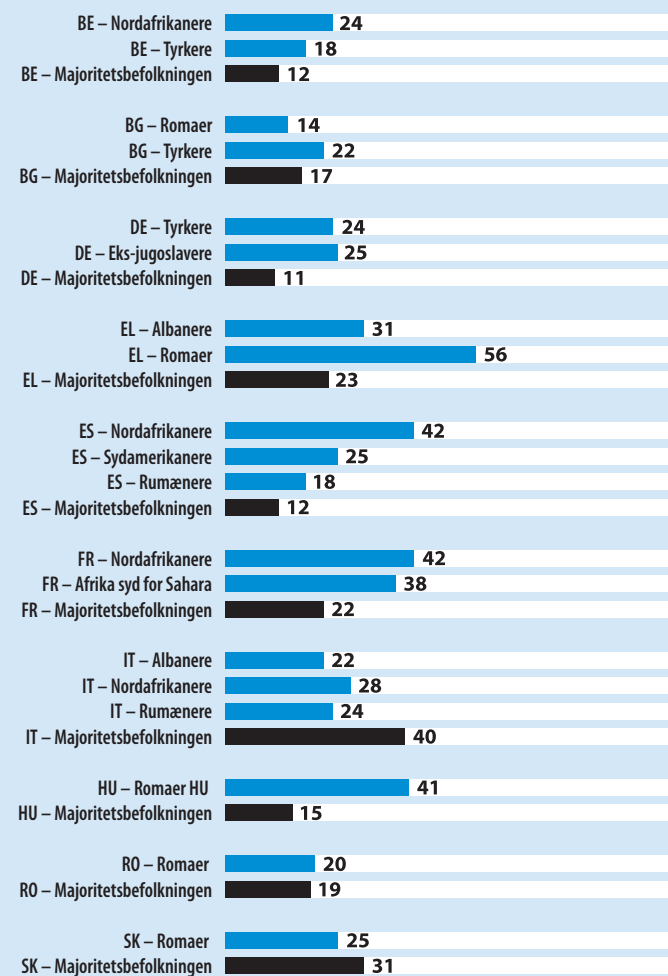
- I Grækenland var 23 % af de adspurgte fra majoritetsbefolkningen og 56 % af de adspurgte romaer blevet tilbageholdt inden for de seneste 12 måneder

- I Spanien var 12 % af de adspurgte fra majoritetsbefolkningen og 42 % af de adspurgte nordafrikanere blevet tilbageholdt inden for de seneste 12 måneder

- I Frankrig var 22 % af de adspurgte fra majoritetsbefolkningen og 42 % af de adspurgte nordafrikanere blevet tilbageholdt inden for de seneste 12 måneder.

Figur 2

**Tilbageholdt af politiet inden for de seneste 12 måneder, resultater for stikprøven af majoritetsbefolkningen og de adspurgte minoritetsgrupper i ti medlemsstater (% af alle respondenter)**



EU-MIDIS, spørgsmål F3

<sup>1</sup> Undersøgelsens budget gav kun mulighed for at interviewe majoritetsmajoritetsbefolkningen i ti af EU's 27 medlemsstater, som blev udvalgt tilfældigt.

<sup>2</sup> Konfidensniveau på 95 %, Pearson chi-square test.



## Hypigheden af polititilbageholdelser

De adspurgte, der sagde, at de var blevet tilbageholdt af politiet inden for de seneste 12 måneder, blev derefter spurgt, hvor ofte det var sket for dem.

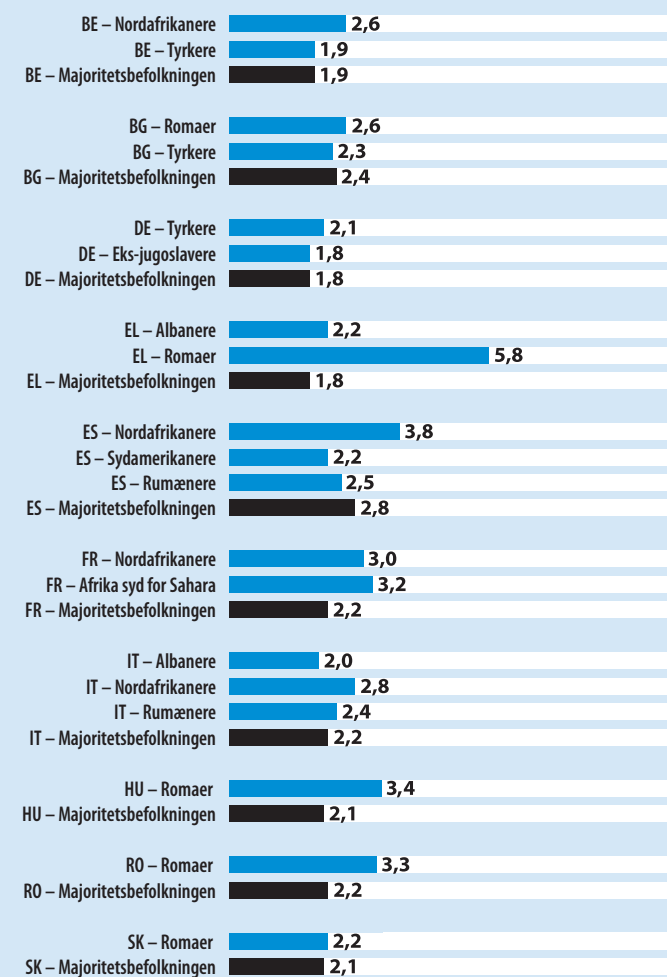
Det fremgår tydeligt af figur 3, at de adspurgte fra minoritetsgrupper i en række medlemsstater i gennemsnit blev tilbageholdt oftere end de adspurgte fra majoritetsgruppen.

**Det var kun adspurgte fra minoritetsgrupperne, der angav at være blevet tilbageholdt af politiet tre gange eller mere inden for de seneste 12 måneder** – heraf blev de adspurgte romaer i Grækenland i gennemsnit tilbageholdt op til 6 gange om året.

Disse resultater viser, at nogle minoritetsgrupper meget ofte tilbageholdes af politiet. Det er foruroligende og kan have negative konsekvenser, at der er så store forskelle på majoritets- og minoritetsgruppernes erfaringer med at blive tilbageholdt af politiet, ikke mindst i et miljø, hvor mange minoriteter er på vagt over for politiet. Som det er fremgået af forskning og forskellige hændelser i løbet af de seneste tre årtier - fra »race«-optøjerne i 1981 i London-forstaden Brixton, til de voldsomme optøjer i 2005 i de overvejende indvandrerdominerede forstæder til Paris, centreret om Clichy-sous-Bois<sup>3</sup> - er det vigtigt, at politiets indsats tager hensyn til faren for at øge mistilliden og for i værste fald at skabe uroligheder i lokalsamfund, som på forhånd føler sig udsat for forskelsbehandling på grund af deres etniske oprindelse eller indvandrerbaggrund. Eftersom politiet repræsenterer staten (og dermed samfundet som helhed), er det vigtigt, at de ikke udøver forskelsbehandling. Politiet kan med sin indsats bidrage til at styrke den sociale samhørighed og integration.

Figur 3

**Hypigheden af polititilbageholdelser inden for de seneste 12 måneder (blandt de tilbageholdte personer), resultater for stikprøven af majoritetsbefolkningen og de adspurgte minoritetsgrupper i ti medlemsstater**



EU-MIDIS, spørgsmål F4

<sup>3</sup> The Brixton Disorders, 10-12 april 1981 (Scarman-rapporten), Cmd 8427, London: Home Office (1981).

<sup>4</sup> <http://news.bbc.co.uk/2/hi/europe/4413964.stm>.

## Omstændighederne omkring tilbageholdelsen

Deltagerne i undersøgelsen blev spurgt om omstændighederne omkring deres seneste polititilbageholdelse, dvs. om de blev tilbageholdt i et privat køretøj, i et offentligt transportmiddel eller på gaden. Resultaterne i figur 4 viser, at mellem 70-98 % af de interviewede fra majoritetsgruppen i de ti medlemsstater befandt sig i et privat køretøj, da de blev tilbageholdt. Til sammenligning er der mellem de forskellige adspurgte minoritetsgrupper store forskelle på sandsynligheden for at blive tilbageholdt i et privat køretøj, men det kan konkluderes, at de adspurgte fra minoritetsgrupper havde større risiko for at blive tilbageholdt i et offentligt transportmiddel eller på gaden. Et eksempel herpå er Frankrig, hvor 17 % af de adspurgte fra majoritetsgruppen, 27 % nordafrikanere og 57 % adspurgte fra Afrika syd for Sahara var blevet tilbageholdt af politiet i et offentligt transportmiddel eller på gaden.

EU-MIDIS viser, at sandsynligheden for at blive tilbageholdt af politiet inden for de seneste 12 måneder er væsentligt større for de adspurgte fra minoritetsgrupperne, som ejede

et køretøj eller hvis familie ejede et køretøj (31 %) end for de adspurgte fra minoritetsgrupperne som ikke ejede et køretøj, eller hvis familie ikke ejede et køretøj (15 %).

Det er på den baggrund vigtigt at tage højde for to antagelser, som undersøgelsen ikke klarlagde nærmere, når disse resultater skal tolkes: Den første antagelse er, at medlemsstaternes majoritetsbefolkning med større sandsynlighed ejer et privat køretøj end minoritetsgrupperne, og at der derfor er større sandsynlighed for, at de blev tilbageholdt i et privat køretøj end i et offentligt transportmiddel eller på gaden. Den anden antagelse er, at polititilbageholdelser oftest foretages i forbindelse med rutinemæssige trafikkontroller. Hvis begge disse antagelser er korrekte, kan det forklare, hvorfor majoritetsbefolkningen så ofte blev tilbageholdt i lande som f.eks. Italien, hvor 96 % af majoritetsbefolkningen blev tilbageholdt i et privat køretøj imod 43 % af de adspurgte nordafrikanere, 55 % af rumænerne og 70 % albanerne.

## Politiets adfærd under tilbageholdelsen

De adspurgte, der var blevet tilbageholdt af politiet inden for de seneste 12 måneder, blev spurgt om, hvad politiet konkret gjorde under tilbageholdelsen.

Figur 5 viser de vigtigste handlinger, som politiet udførte i forbindelse med tilbageholdelsen af de adspurgte minoritets- og majoritetsgrupper i ti medlemsstater. Da mange af de adspurgte fra majoritets- og minoritetsgrupperne blev tilbageholdt, mens de befandt sig i et privat køretøj, bad politiet først og fremmest om at se et kørekort eller indregistreringspapirer på køretøjet. I nogle lande kropsvisiterede politiet også ofte de adspurgte fra visse minoritetsgrupper eller ransagede deres køretøjer – dette skete for 68 % af romaerne i Grækenland (sammenholdt med 9 % af de adspurgte af majoritetsbefolkningen og 4 % af de adspurgte albanere), for 46 % af de adspurgte fra Afrika syd for Sahara og 38 % af de adspurgte nordafrikanere i Frankrig (sammenlignet med 21 % af de adspurgte fra majoritetsbefolkningen) samt for 33 % af de adspurgte nordafrikanere i Belgien (sammenlignet med 17 % af de adspurgte tyrkere og 8 % af de adspurgte fra majoritetsbefolkningen).

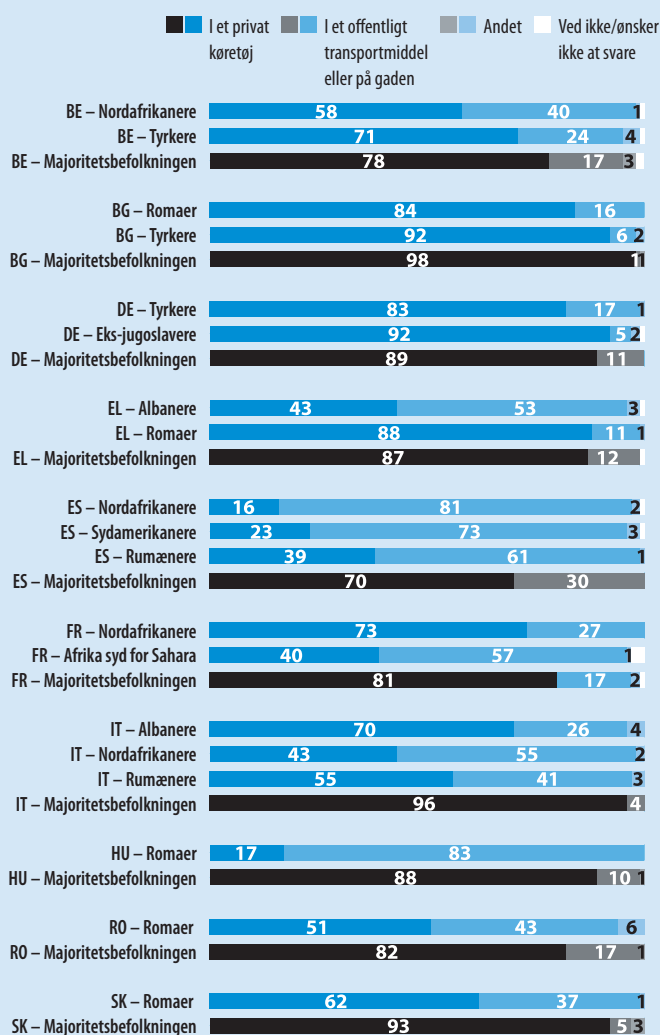
Det fremgår også af figur 5, at de adspurgte fra minoritetsgrupperne blev bedt om at fremvise deres identitetspapirer oftere end majoritetsbefolkningen. Et eksempel herpå er Tyskland, hvor politiet bad 43 % af majoritetsbefolkningen om at fremvise deres identitetspapirer i forhold til 75 % af de adspurgte tyrkere og 75 % af de adspurgte fra det tidligere Jugoslavien. Minoriteter blev også oftere afhørt af politiet i forbindelse med tilbageholdelsen.

Af alle de minoritets- og majoritetsgrupper, der deltog i undersøgelsen, er romaerne i Grækenland den gruppe, der er mest udsat for at blive tilbageholdt af politiet, og som oftest oplever forstyrrende politiindgreb. Under denne gruppes seneste erfaring med polititilbageholdelser blev 49 % af romaerne i Grækenland f.eks. idømt en bøde, 41 % skulle tage en alkohol- eller narkotikatest og 34 % blev enten arresteret og/eller taget med på politistationen.

Resultaterne dokumenterer, at det i visse medlemsstater er nødvendigt med en systematisk kontrol af karakteren af polititilbageholdelser og udvælgelsen af, hvilke

Figur 4

**Omstændighederne omkring den seneste polititilbageholdelse (blandt de tilbageholdte personer), resultater for stikprøven af majoritetsbefolkningen og de adspurgte minoritetsgrupper i ti medlemsstater (%)**



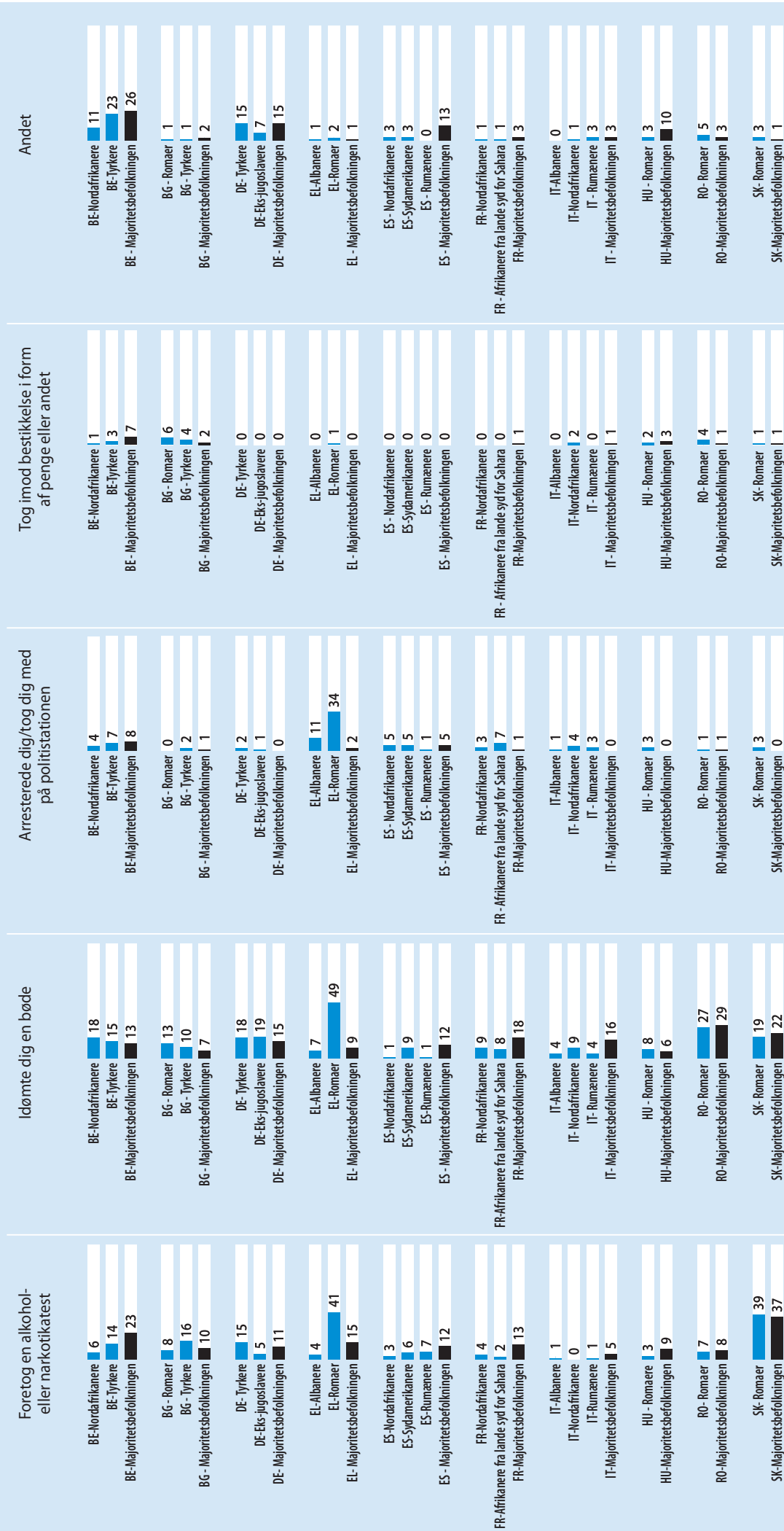
EU-MIDIS, spørgsmål F6



Figur 5 (fortsat)

### Hvad gjorde politiet under den seneste tilbageholdelse

divs. inden for de seneste 12 måneder (%)



enkelt personer eller grupper der skal tilbageholdes, for at sikre, at tilbageholdelserne er retfærdige, og at de midler, der anvendes, står i et rimeligt forhold til de resultater, der opnås.

Det Forenede Kongerige er på nuværende tidspunkt den eneste af de 27 EU-medlemsstater, som systematisk indsamler politidata om alle tilbageholdelser og oplysninger om de tilbageholdtes etniske baggrund, og som gør disse oplysninger offentligt tilgængelige. Disse oplysninger er en forudsætning for at kunne klarlægge, om politiet i urimeligt omfang foretager tilbageholdelser af visse samfundsgrupper, og oplysningerne skal anvendes i kombination med oplysninger om, hvorvidt disse tilbageholdelser skyldtes en lovovertrædelse, eller om de var med til at forebygge en lovovertrædelse.

## Politiets adfærd under tilbageholdelsen og tilliden til politiet

### Politiets adfærd under tilbageholdelsen

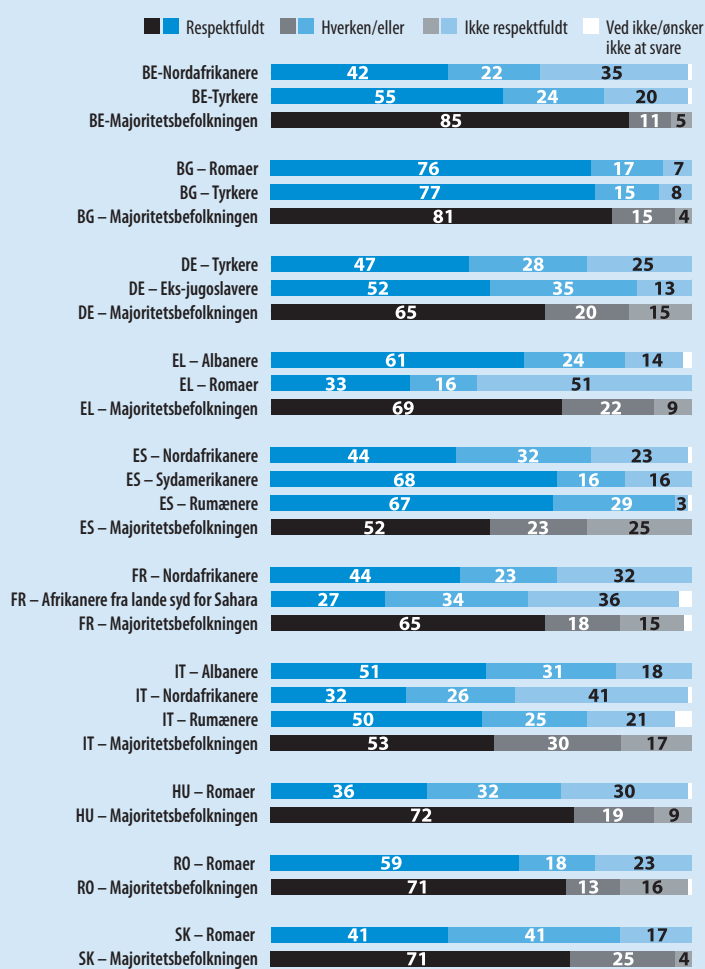
Deltagerne i undersøgelsen blev spurgt, hvor respektfuldt politiet havde optrådt over for dem under den seneste tilbageholdelse. Figur 6 illustrerer, hvordan de forskellige grupper af adspurgte oplevede at blive behandlet af politiet.

**Det fremgår tydeligt af resultaterne, at der er en tendens til, at respondenter fra majoritetsgrupper synes, at politiet opførte sig respektfuldt over for dem, mens respondenterne fra minoritetsgrupper angav, at politiet ikke udviste respekt over for dem.** I Belgien f.eks. fandt 42 % af nordafrikanske respondenter, 55 % af de tyrkiske respondenter og 85 % af respondenterne fra majoritetsgruppen således, at politiet optrådte respektfuldt over for dem i forbindelse med deres seneste tilbageholdelse, mens 35 % af de nordafrikanske respondenter, 20 % af de tyrkiske respondenter og 5 % af respondenterne fra majoritetsgruppen angav, at politiet ikke havde udvist respekt over for dem.

I Bulgarien angav over trefjerdedele af alle adspurgte (76 % af de adspurgte romaer, 77 % af de adspurgte tyrkere og 81 % af majoritetsbefolkningen), at politiet havde opført sig respektfuldt over for dem, den sidste gang de var blevet tilbageholdt. Dette står i stærk kontrast til de adspurgte romaer i andre medlemsstater; f.eks. sagde 36 % af de adspurgte romaer i Ungarn, at de var blevet behandlet respektfuldt af politiet, mod 72 % af de adspurgte fra majoritetsbefolkningen.

Figur 6

### Hvor respektfuldt optrådte politiet under den seneste tilbageholdelse (%)



EU-MIDIS, spørgsmål F8

## Den generelle tillid til politiet – uafhængigt af tilbageholdelser

Når man kigger på besvarelsene på et andet spørgsmål om den generelle tillid til politiet, som blev stillet før de specifikke spørgsmål om politiets tilbageholdelser, tegner der sig et mere broget billede, når besvarelsene fra deltagere fra majoritets- og minoritetsgrupperne i den samme medlemsstat sammenlignes. Hvis man f.eks. kigger på figur 7, aftegner der sig følgende billede:

- **I Spanien** var der en lige stor procentdel blandt de forskellige grupper, som »havde en tendens til at stole« på politiet: nordafrikanere (52 %), sydamerikanere (63 %), rumænere (67 %), majoritetsbefolkningen (62 %).
- **I Tyskland** har alle grupper en stor tillid til politiet, men den største grad af tillid findes i majoritetsbefolkningen (89 %) sammenholdt med tyrkiske respondenter (63 %) og respondenter fra det tidligere Jugoslavien (75 %).

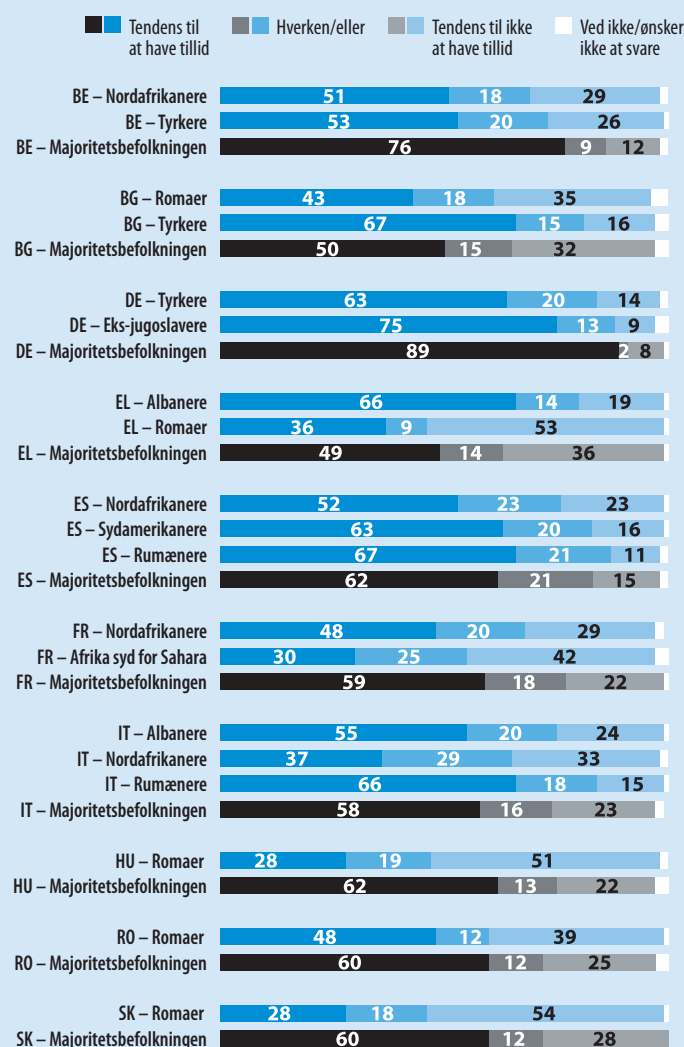
- **I Grækenland** har den albanske indvandrerbefolkning den største grad af tillid til politiet (66 %) i sammenligning med romaerne (36 %) og majoritetsbefolkningen (49 %). Albanernes store tillid til politiet kan delvist forklares med deres lave forventninger til politiarbejde på grund af deres erfaringer fra Albanien.

## Forholdet mellem tillid til politiet og politiets adfærd under tilbageholdelser

Der aftegner sig et tydeligt mønster, når resultaterne for den overordnede grad af tillid til politiet sammenlignes med besvarelsene på spørgsmålet til minoriteterne om, hvorvidt de mente, at de var ofre for etnisk profilering, sidste gang de blev tilbageholdt af politiet, idet:

50 % af de adspurgte, som blev tilbageholdt af politiet, og som *ikke mente*, at det skyldtes etnisk profilering, sagde, at de generelt havde en tendens til at have tillid til politiet, hvorimod kun 27 % af de respondenter, som blev tilbageholdt af politiet, og som *mente*, at det skyldtes etnisk profilering, sagde, at de havde en tendens til at stole på politiet. Der er således en tydelig forbindelse mellem opfattelsen af forskelsbehandling fra politiets side og den overordnede grad af tillid til politiets arbejde.

Figur 7  
Tillid til politiet (%)



EU-MIDIS, spørgsmål F1

# ERFARINGER MED OG OPFATTELSER AF AT BLIVE TILBAGEHOLDT PÅ BASIS AF RESPONDENTERNES PERSONLIGE KARAKTERISTIKA

Udover oplysninger om etnisk oprindelse og indvandrerstatus, som er fokus for EU-MIDIS, indsamlede undersøgelsen også oplysninger om en række personlige karakteristika for alle de adspurgte fra minoritetsgrupperne, såsom køn, alder og beskæftigelsesstatus.

Disse oplysninger giver indblik i de forskellige erfaringer med tilbageholdelser blandt den procentdel af de adspurgte, der er blevet tilbageholdt af politiet. Undersøgelsen giver også oplysninger om *opfattelsen* af tilbageholdelserne blandt den procentdel af de adspurgte, der var blevet tilbageholdt, og som mente, at det skyldtes deres etniske oprindelse eller indvandrerbaggrund, dvs. »etnisk profilering«.

Disse resultater viser, hvilke grupper der oftest tilbageholdes af politiet, og som opfatter det som diskriminerende og tydeliggør dermed, hvilke grupper politiet især skal være opmærksom på i sin adfærd for at imødegå beskyldninger om forskelsbehandling.

Når man ser på de samlede resultater for alle de adspurgte fra en minoritetsgruppe, springer følgende resultater i øjnene:

- **Køn:** Mænd stoppes oftere end kvinder. I gennemsnit var 35 % af de mandlige adspurgte fra en minoritetsgruppe og 14 % af de kvindelige adspurgte fra en minoritetsgruppe blevet tilbageholdt af politiet inden for de seneste 12 måneder. Væsentligt flere mænd (38 %) end kvinder (28 %) mente, at de var blevet tilbageholdt på grund af etnisk profilering.
- **Alder:** 15 % af respondenterne på 50 år og derover var blevet tilbageholdt af politiet inden for de seneste 12 måneder, mens 28 % af de 16-24-årige, 27 % af de 25-34-årige og 25 % af de 35-49-årige var blevet tilbageholdt inden for de seneste 12 måneder. Respondenter over 50 år (29 %) var ikke så tilbøjelige til at forbinde tilbageholdelsen med etnisk profilering som de yngre aldersgrupper.
- **Uddannelse:** Jo højere uddannelsesniveau (angivet ved antal års skolegang), jo større var sandsynligheden for, at de adspurgte sagde, at de var blevet tilbageholdt inden for de seneste 12 måneder. For eksempel oplyste 16 % af de adspurgte med 5 års skolegang eller mindre, at de var blevet tilbageholdt af politiet inden for de seneste 12 måneder sammenlignet med 22 % af de adspurgte med 6-9 års skolegang, 25 % af de adspurgte med 10-13 års skolegang og 29 % af de adspurgte med 14 års skolegang eller mere. Dette mønster kan skyldes, at respondenter med en uddannelse er mere integreret i samfundet og derfor er mere udsatte for at blive tilbageholdt af politiet, idet de arbejder i eller jævnligt færdes i områder, som hovedsageligt er beboet af majoritetsbefolkningen. Det betyder, at de er mere udsatte for at blive tilbageholdt af politiet, idet de »falder uden for« i visse miljøer.<sup>5</sup>
- **Beskæftigelsesstatus:** Sandsynligheden for, at beskæftigede og ledige respondenter var blevet tilbageholdt af politiet inden for de seneste 12 måneder var større end for respondenter, der beskrev sig selv som hjemmegående eller værende i ulønnet arbejde (14 %) eller som »ikke-erhvervsaktive« (9 %), hvilket også omfatter pensionister og studerende. En af forklaringerne på disse resultater er, at flere kvinder end mænd var hjemmegående eller i ulønnet arbejde, og at kvinder, som nævnt ovenfor, er mindre udsatte for at blive tilbageholdt end mænd. Som det fremgår af resultaterne vedrørende alder, er pensionister over 50 år også mindre udsatte for at blive tilbageholdt end yngre personer.
- **Traditionel eller religiøs beklædning:** Deltagerne i undersøgelsen blev spurgt om, hvorvidt de bar traditionel eller religiøs beklædning, når de færdedes offentligt, og ifølge besvarelsene var dette mest tilfældet for de kvindelige deltagere. Det fremgår af resultaterne vedrørende køn, at kvinder, som bærer traditionel eller religiøs beklædning, er lige så udsatte for at blive tilbageholdt af politiet som kvinder, der ikke bærer den form for beklædning, hvilket også gør sig gældende for mænd. Samtidig var der ingen forskel i antallet af respondenter, der mente, at de var blevet tilbageholdt på grund af »etnisk profilering«, ligegyldigt om de bar traditionel beklædning eller ej, hvilket tyder på, at det er en persons etniske oprindelse, uanset beklædning, som er afgørende for en persons erfaringer og oplevelser med polititilbageholdelser. Det ser ud til, at der er andre faktorer, der har større indflydelse på sandsynligheden for at blive tilbageholdt og på opfattelsen af etnisk profilering end beklædningen, f.eks. at være mand (kombineret med en anden etnisk baggrund).
- **Det nationale sprog som modersmål:** Der er flere af de adspurgte, der har det nationale sprog i den medlemsstat, hvor de bor, som modersmål, der mener, at deres seneste tilbageholdelse skyldtes »etnisk profilering« (46 % af de adspurgte, der taler det nationale sprog i modsætning til 33 % blandt de adspurgte, der ikke taler det nationale sprog). Det kan bl.a. skyldes, at jo mere integrerede de adspurgte er, i jo større grad opfatter de tilbageholdelsen som et udtryk for forskelsbehandling.

<sup>5</sup> Sollund, R. (2006) Racialisation in police stop and search practice-the Norwegian case, in *Critical Criminology*, Vol. 14 No. 3, særudgave om »Ethnic Profiling, Criminal (In)Justice and Minority Populations«, s. 265-292.

## AT VÆRE OFFER FOR EN FORBRYDELSE OG ANMELDE DET TIL POLITIET

Udover spørgsmålene vedrørende polititilbageholdelser og tillid til politiet stillede EU-MIDIS også deltagerne en række spørgsmål om deres erfaringer med at være offer for en forbrydelse. Hvad angår personforbrydelser i form af overgreb, trusler og grov chikane, blev deltagerne spurgt, om de selv eller andre havde anmeldt disse hændelser til politiet, og i benægtende fald, hvorfor så ikke.

Figur 8 omfatter alle de adspurgte fra en minoritetsgruppe som har anført, at de har været udsat for en personforbrydelse, og viser årsagerne til, hvorfor det seneste tilfælde af overgreb, trusler eller grov chikane ikke er blevet anmeldt. De adspurgte havde mulighed for at angive årsagerne til, hvorfor de ikke havde anmeldt forbrydelsen, og interviewerne klassificerede deres svar inden for 11 forskellige kategorier.

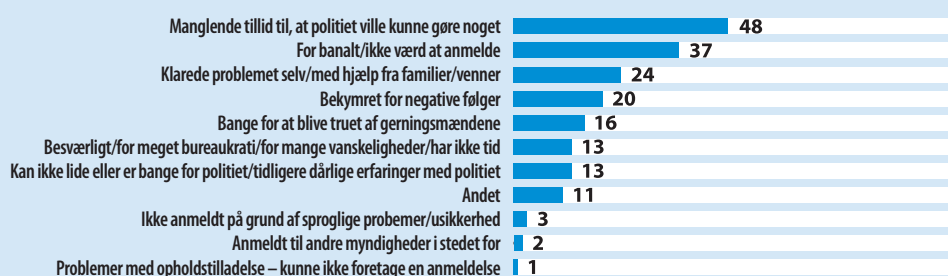
- Hvert andet offer for et overgreb, trusler eller grov chikane (48 %) sagde, at de ikke havde anmeldt det til politiet, fordi de ikke havde tillid til, at politiet ville kunne gøre noget ved det.
- 13 % af ofrene anmeldte det ikke til politiet, fordi proceduren var for besværlig, meget tidskrævende og meget bureaukratisk.
- 13 % af ofrene anmeldte det ikke til politiet, fordi de ikke kunne lide eller var bange for politiet, og/eller fordi de tidligere havde haft dårlige erfaringer med politiet.

Disse resultater viser, at minoriteter, der er ofre for forbrydelser, har en lav tillid til politiarbejde som en offentlig service. Det er især bekymrende, at 13 % af ofrene fra en minoritetsgruppe ikke har anmeldt forbrydelsen til politiet, fordi de har negative oplevelser og erfaringer med politiet. Når disse resultater sammenholdes med undersøgelsens resultater vedrørende den generelle tillid til politiet og minoriteternes opfattelse af politiets opførelse over for dem i forbindelse med deres seneste tilbageholdelse, fremgår det tydeligt, at mange minoritetsgrupper har en lav tillid til politiet som en offentlig service, der er i stand til at hjælpe dem.

Blandt visse grupper var der en særlig høj procentdel, der havde en opfattelse af at have været udsat for racistisk viktimering – 18 % alle romaer og 18 % af alle adspurgte fra Afrika syd for Sahara mente, at de havde været ofre for racistisk motiverede overgreb, trusler eller grov chikane. Dermed viser undersøgelsens resultater vedrørende manglende politianmeldelse tydeligt, at det er nødvendigt at gøre en indsats for at give udsatte ofre tillid til, at politiet vil tage anmeldelser af racistisk viktimering alvorligt. Undersøgelsens detaljerede resultater vedrørende individuelle grupper af adspurgte, som fremlagt i rapporten om de vigtigste resultater, Main Results Report (2009), klarlagde tydeligt, hvilke grupper der var mest udsatte for det, de opfattede som racistisk motiverede forbrydelser, samt hvor stor en procentdel af disse forbrydelser, der blev anmeldt til politiet og ikke mindst årsagerne til, hvorfor de ikke blev anmeldt.

Figur 8

### Årsager til ikke at anmelde det seneste tilfælde af overgreb, trusler eller grov chikane til politiet (%)



EU-MIDIS, spørgsmål DD13 og DE12



## DET KAN RESULTATERNE ANVENDES TIL

Resultaterne i denne Data in Focus-rapport påpeger en række emner for de politiske beslutningstagere, de retshåndhævende instanser og minoritetssamfundene, som kan håndteres på lokalt og nationalt plan samt EU-plan:

- Indsamling af anonyme, aggregerede oplysninger om erfaringer med polititilbageholdelser ud fra etnisk baggrund og andre variabler som f.eks. alder, kan bidrage til at klarlægge bestemte mønstre i politiets potentielt diskriminerede profilering i forbindelse med tilbageholdelser. Disse fakta kan anvendes til at bekæmpe forskelsbehandling, der hvor den finder sted.<sup>6</sup>
- Detaljerede oplysninger om omfanget og hyppigheden af, samt omstændighederne omkring og arten af tilbageholdelser kan kaste lys over mønstrene for potentiel forskelsbehandling. Politiet kan anvende disse oplysninger til at undersøge og revidere deres egne praksisser under hensyntagen til overvejelser om ikke-forskelsbehandling og effektivt politiarbejde.
- Der bør gøres en indsats for at indsamle oplysninger om både minoritets- og majoritetsbefolkningernes erfaringer med polititilbageholdelser for at kunne identificere og forstå, hvornår der er risiko for forskelsbehandling.
- Selv om det er vanskeligt at bevise, at der er foretaget en diskriminerende etnisk profilering, er det forhold alene, at en stor procentdel af de adspurgte fra en minoritetsgruppe har en oplevelse af, at en sådan profilering har fundet sted, dokumentation nok for, at der er brug for en målrettet indsats for at forbedre forholdet mellem minoritetsbefolkningen og politiet.
- Minoriteter, som oplever at være ofre for diskriminerende profilering fra politiets side, har en tendens til at have mindre tillid til politiet end andre minoriteter, hvilket viser, at der er brug for at se nærmere på de negative konsekvenser af politiets handlinger samt for at øge minoritetssamfundenes tillid til politiet.
- Undersøgelsens resultater påpeger behovet for at forbedre minoriteternes opfattelse af politiet som en offentlig ydelse, der kan tage hånd om ofre for forbrydelser og især ofre for racistisk viktisering og deres behov.

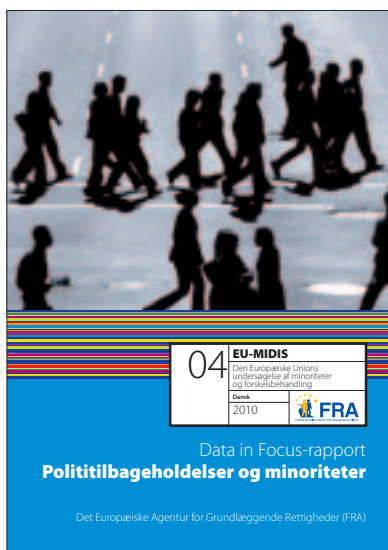
Resultaterne af denne EU-MIDIS Data in Focus-rapport bør læses sammen med FRA's rapport »Mod et mere effektivt politiarbejde – at forstå og forebygge diskriminerende etnisk profilering: en vejledning« (2010).

<sup>6</sup> EU-MIDIS konkluderede, at de fleste adspurgte fra minoriteter i gennemsnit ville være villige til anonymt at lade oplysninger om deres etniske oprindelse indsamle, hvis dette ville bidrage til at afdække forskelsbehandling.



Denne rapport vedrører artikel 21 om ikke-forskelsbehandling i Den Europæiske Unions charter om grundlæggende rettigheder.

Disse to rapporter fra Det Europæiske Agentur for Grundlæggende Rettigheder (FRA) behandler tæt forbundne emner vedrørende forholdet mellem politiets arbejde og minoriteter.



## Det Europæiske Agentur for Grundlæggende Rettigheder

### EU-MIDIS Den Europæiske Unions undersøgelse af minoriteter og forskelsbehandling

#### Data in Focus-rapport: Polititilbageholdelser og minoriteter

Design: red hot 'n' cool, Wien

2011 - 17 s., - 21 x 29,7 cm

ISBN-13: 978-92-9192-728-9

TK-30-09-255-DA-C

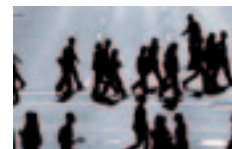
DOI: 10.2811/40958

Yderligere oplysninger om Det Europæiske Agentur for Grundlæggende Rettigheder findes på internettet.

Oplysningerne fås på: FRA's websted (<http://fra.europa.eu>).

© Det Europæiske Agentur for Grundlæggende Rettigheder, 2010  
Eftertryk er tilladt med kildeangivelse, dog ikke til kommerciel brug.

Ved brug eller gengivelse af billeder skal der søges tilladelse fra indehaveren af ophavsretten.



© Aaron Kohr - Fotolia.com

ISBN 978-92-9192-728-9



9 789291 927289

TK-30-09-255-DA-C

**BESØG:**

<http://fra.europa.eu/eu-midis>

**SE OGSÅ:**

EU-MIDIS Main Results Report

EU-MIDIS – et overblik

Data in Focus 1: The Roma

Data In Focus 2: Muslimer

Data In Focus 3: Rights Awareness  
and Equality Bodies

TECHNICAL REPORT (ON-LINE)

SURVEY QUESTIONNAIRE (ON-LINE)



Publikationskontoret