

# ROMS ET GENS DU VOYAGE EN BELGIQUE

PRINCIPAUX RÉSULTATS DE L'ENQUÊTE DE 2019 AUPRÈS  
DES ROMS ET DES GENS DU VOYAGE



## L'enquête en bref

La FRA a questionné 4 659 Roms ou Gens du voyage âgés de 16 ans ou plus en Belgique, en France, en Irlande, aux Pays-Bas, au Royaume Uni et en Suède au sujet de leur situation sociodémographique et de leurs expériences de discrimination. En outre, l'enquête a recueilli des informations sur 8 234 personnes vivant dans les ménages des personnes interrogées et sur les infrastructures des aires d'accueil ou du voisinage. Les résultats s'appuient également sur des informations provenant d'autres sources concernant l'ensemble de la population en Belgique. Les entretiens ont eu lieu entre Décembre 2018 et Juillet 2019. Le **rapport d'enquête** est disponible en ligne.

En Belgique, l'enquête concernait les résidents Roms de longue durée, les Roms récemment arrivés d'Europe de l'Est et les Gens du voyage qui vivent dans des parcs pour caravanes ou des sites de campement désignés à Bruxelles et en Flandre.

Il ressort de l'enquête qu'en Belgique, en France, en Irlande, aux Pays-Bas, au Royaume-Uni et en Suède, la discrimination à l'égard des Roms et des Gens du voyage est largement répandue. Dans l'ensemble, une personne interrogée sur deux (45%) s'est sentie **discriminée** au cours des 12 derniers mois, 44% ont été victimes de **harcèlement motivé par la haine** et 7% d'**agressions physiques motivées par la haine**. En Belgique, les Roms et Gens du voyage étaient moins susceptibles d'être victimes de discrimination, de harcèlement ou d'agressions physiques motivés par la haine que dans les autres pays.

D'autres données montrent que 45% des européens se sentent mal à l'aise à l'idée d'avoir des Roms ou des Gens du voyage comme voisins.

En ce qui concerne l'éducation et l'emploi, parmi les Roms et Gens du voyage interrogés, un jeune âgé de 16 à 24 ans sur deux (47%) était **sans emploi et n'était ni scolarisé ni en formation**, les jeunes femmes (58%) étant plus touchées que les jeunes hommes (36%). En Belgique, 30% des Roms et 41% des Gens du voyage âgés de 16 à 24 ans étaient dans cette situation.

De nombreux Roms et Gens du voyage interrogés sont confrontés à une grande pauvreté et à des conditions de logement précaires. L'**espérance de vie** est notamment moindre que celle de la population générale. En Belgique, les Roms et les Gens du voyage vivent en moyenne 14 ans de moins que la population en général. De tous les pays étudiés, c'est en Belgique que l'on observe la plus grande différence entre l'espérance de vie des Roms et des Gens du voyage et celle de l'ensemble de la population du pays.



# Résultats de l'enquête en Belgique

## Discrimination et sensibilisation aux droits

Au cours de l'année précédant l'enquête, la **discrimination dans différents domaines de la vie** (recherche d'un emploi, travail, éducation, santé, logement et autres services publics ou privés) à l'égard des Gens du voyage (19%) et des Roms (21%) est, dans l'ensemble, la plus faible en Belgique, comparée à tous les groupes auprès desquels l'enquête a été menée dans les différents pays.

La **connaissance d'au moins un organisme de promotion de l'égalité** est plus répandue parmi les Gens du voyage (32%) que parmi les Roms (19%) en Belgique. La moyenne générale de l'enquête était de 33%. En Belgique, le niveau de sensibilisation des femmes des deux groupes est inférieur à celui des hommes.

Par rapport aux autres pays couverts par l'enquête, la Belgique présente l'un des niveaux les plus faibles de **sensibilisation aux lois contre la discrimination**, surtout chez les Gens du voyage (41%). Là encore, les femmes des deux groupes sont moins nombreuses que les hommes à avoir connaissance d'une telle législation.

La plupart n'ont ni signalé la discrimination exercée à leur égard, ni porté plainte. La proportion de Roms en Belgique à avoir **signalé le dernier cas de discrimination dont ils ont été victimes ou déposé une plainte** à ce propos au cours des cinq années précédant l'enquête est faible (22%, la moyenne globale pour l'enquête étant de 21%). La taille de l'échantillon des Gens du voyage en Belgique est trop petite pour permettre une comparaison fiable.

## Harcèlement et crime de haine

Les Gens du voyage (13%) et les Roms (16%) en Belgique ont été les moins exposés au **harcèlement motivé par la haine** (comme des commentaires insultants dans la rue ou en ligne) parmi tous les groupes couverts par l'enquête (44%) au cours des 12 mois précédents. Les agressions physiques étaient très rares par rapport à d'autres pays. La plupart des incidents n'ont pas été signalés.

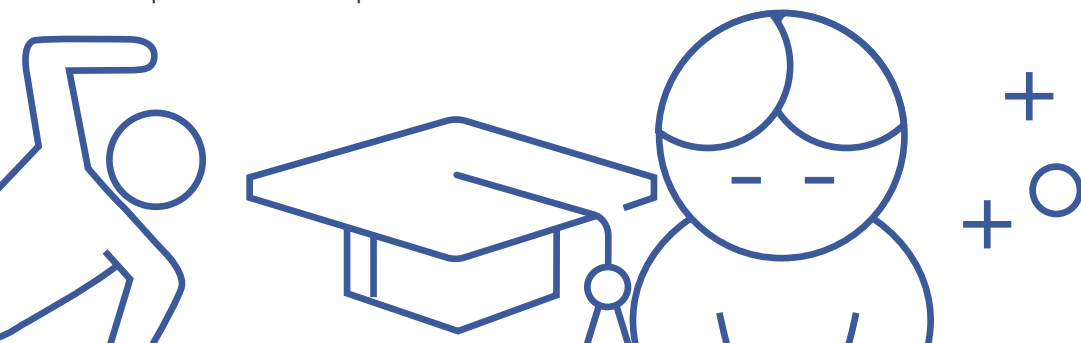
En Belgique, les Roms font plus **confiance à la police** que les Gens du voyage. Parmi tous les groupes de tous les pays, ce sont ceux qui affichent la plus grande confiance dans la police. Leur niveau de confiance est comparable à celui de la population belge en général.

## Éducation

En Belgique, seuls 70% des enfants Roms âgés de 4 à 6 ans participent à l'**éducation de la petite enfance** (contre la quasi-totalité des enfants du pays en général). Aucun chiffre fiable n'est disponible en ce qui concerne les Gens du voyage en Belgique.

Dans le pays, 95% des enfants Roms âgés de 6 à 15 ans sont scolarisés, tandis que, pour la même tranche d'âge, le pourcentage n'est que de 39% pour les enfants des Gens du voyage, soit le plus faible parmi les pays couverts. Dans le cadre de cette enquête, les personnes sondées n'ont pas été expressément interrogées au sujet de l'enseignement à domicile.

Plus de la moitié (55%) des Gens du voyage âgés de 45 ans et plus en Belgique n'ont achevé aucun cycle d'étude ou n'ont jamais suivi d'**éducation formelle**. C'est environ deux fois plus que chez les Roms âgés de 45 ans et plus (26%). Toutefois, pour les deux groupes, cette proportion est plus faible parmi les jeunes.



## Emploi

En Belgique, 38% des Gens du voyage et 50% des Roms âgés de 20 à 64 ans exercent un travail rémunéré. Seules 39% des femmes Roms et 31% des Gens du voyage ont un **travail rémunéré**, contre 60% des hommes parmi les Roms et 46% parmi les Gens du voyage.

Parmi les jeunes (âgés de 16 à 24 ans), 30% des Roms et 41% des Gens du voyage sont **sans emploi et ne sont ni scolarisés ni en formation**. Bien que ce taux soit le plus bas dans les six pays couverts par l'enquête, il est trois à quatre fois supérieur à celui des jeunes Belges en général (9%).

Un tiers des Roms (29%) et un quart des Gens du voyage (23%) en Belgique ne disposent pas d'un compte bancaire, qui est souvent nécessaire pour accéder aux services et à l'emploi.

«**Mon fils est constamment victime de discrimination quand il cherche du travail. Il est arrivé plusieurs fois qu'il ne soit pas engagé à cause de la couleur de sa peau. Ou, quand il se présente pour un emploi, il est immédiatement rejeté sous prétexte que ce travail ne lui conviendrait pas et qu'il ne serait pas capable de l'exercer.**»

*(Femme Rom, 38 ans, Belgique)*

## Santé et soins

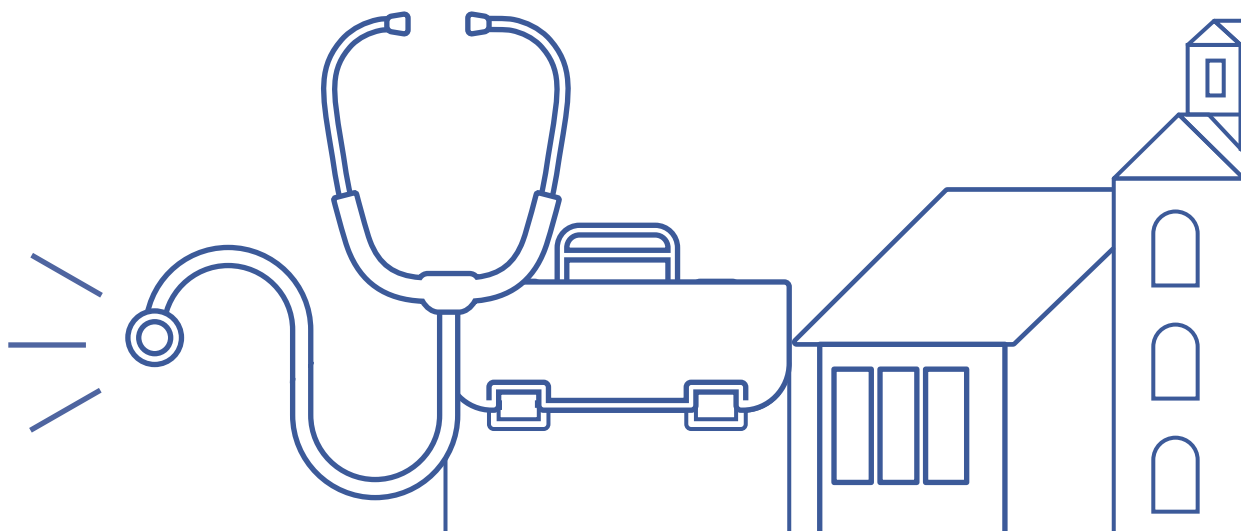
Parmi tous les groupes couverts par l'enquête, les Gens du voyage en Belgique sont ceux dont l'état de santé est le pire. Seuls 55% d'entre eux perçoivent leur propre **santé** comme bonne. La proportion est encore moindre parmi les femmes (44%). Les femmes Roms en Belgique sont moins nombreuses que les hommes à se dire en bonne santé. Parmi les Roms, 69% estiment que leur santé est très bonne ou bonne, ce qui reste légèrement inférieur au niveau de la population générale en Belgique.

Par rapport aux autres groupes, les Roms (72%) et les Gens du voyage (78%) en Belgique sont moins bien couverts par l'**assurance maladie**.

La Belgique présente la différence d'**espérance de vie** à la naissance la plus importante entre les Roms ou les Gens du voyage et la population générale parmi les pays étudiés. Les Roms et les Gens du voyage, tant les hommes que les femmes, vivent en moyenne 14 ans de moins que la population Belge en général.

## Pauvreté et exclusion sociale

En Belgique, 40% des Roms et plus de la moitié des Gens du voyage (55%) vivent dans des ménages qui éprouvent des difficultés (considérables) à **joindre les deux bouts**. Ces chiffres sont parmi les plus élevés de tous les groupes couverts par l'enquête et dépassent de beaucoup le pourcentage de la population générale en Belgique qui se trouve dans la même situation (19%).



La **privation matérielle sévère** touche 25% des enfants Roms et 21% des enfants des Gens du voyage en Belgique. Un Rom sur trois (30%) et une personne du voyage sur quatre (23%) en Belgique n'ont pas les moyens d'acheter des produits de base. Cela concerne notamment des dépenses imprévues, une semaine de vacances par an, un repas nourrissant, un chauffage adéquat, un lave-linge, une télévision couleur, un téléphone ou une voiture, des paiements réguliers tels que le remboursement d'un crédit hypothécaire, un loyer ou des factures de services d'utilité publique. Ce chiffre est cinq à six fois plus élevé que celui de la population générale en Belgique (5%).

## Accès au logement et mode de vie nomade

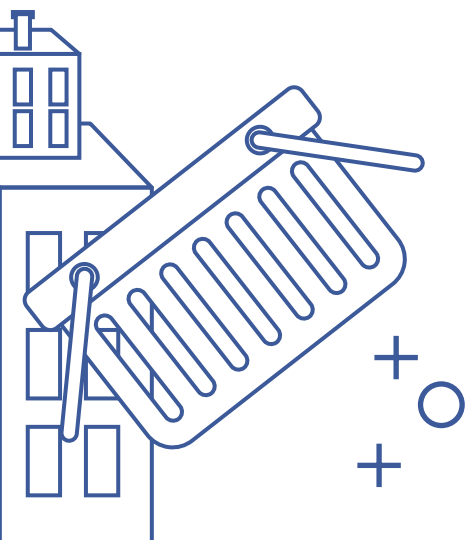
La plupart des Roms interrogés en Belgique (80%) vivent dans un appartement, une nouvelle maison ou une ancienne maison en **bon état**. Les Gens du voyage vivent presque exclusivement dans des abris mobiles/caravanes. Presque tous les Gens du voyage (95%) en Belgique estiment qu'il n'y a pas assez d'endroits pour eux – en particulier des aires d'accueil appropriées.

Les **mauvaises conditions de logement** et les risques environnementaux peuvent entraîner des problèmes de santé chroniques. Les résultats de l'enquête montrent que 12% des Roms et 6% des Gens du voyage vivent dans de mauvaises conditions de logement, caractérisées par des problèmes de fuites à la toiture, d'humidité des murs ou de pourriture des châssis des fenêtres ou du plancher.

Par rapport à d'autres groupes couverts par l'enquête, les personnes déclarant avoir fait l'objet d'une discrimination en essayant de louer ou d'acheter un logement au cours des cinq années précédentes sont moins nombreuses parmi les Roms en Belgique (29%). En ce qui concerne les Gens du voyage, l'échantillon est trop petit pour fournir une estimation.

Près de la moitié des ménages des Gens du voyage en Belgique (48%) vivent dans le voisinage depuis plus de cinq ans, mais une minorité importante (41%) a déménagé au cours de l'année écoulée.

Les Gens du voyage en Belgique sont ceux qui connaissent la plus forte proportion d'expulsions (10%) au cours des cinq dernières années dans tous les groupes couverts par l'enquête. La proportion est plus faible chez les Roms (5%), mais elle reste relativement élevée par rapport à d'autres groupes.



## Qui était couvert par l'enquête ?

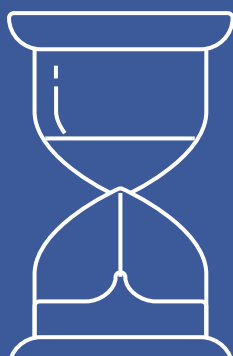
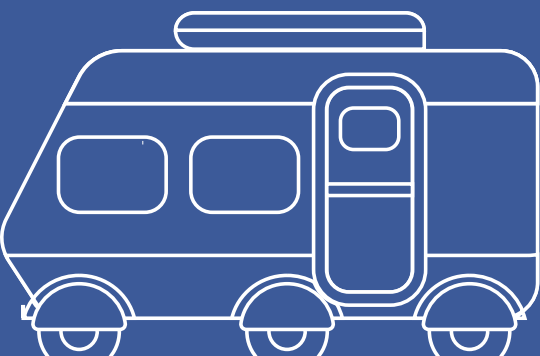
En Belgique, l'enquête a porté sur les Gens du voyage et les Roms qui se désignaient comme : Roms et Gens du voyage (en Flamand: Woonwagenbewoners). Ce dernier groupe comprend : des Roms, des Manouches (en Flamand : Manoesjen) et des groupes nomades en transit provenant de pays voisins (comme les Gens du voyage ou les Travellers Irlandais).

### Gens du voyage

Selon les estimations, 2 300 Gens du voyage vivent dans des parcs pour caravanes ou des sites de campement désignés à Bruxelles et en Flandre. Leur nombre est inconnu en Wallonie et cette région ne faisait pas partie de l'enquête. Selon le type de parc pour caravanes, leur degré de mobilité peut varier entre la résidence permanente ou de longue durée et la location saisonnière ou à court terme. La plupart des Gens du voyage vivent dans des aires publiques ou privées officielles et leur séjour est supervisé par des organisations locales ou des équipes de coordination du site. Près des deux tiers des ménages interrogés vivent dans des aires d'accueil permanentes, et un tiers dans des aires d'accueil temporaires.

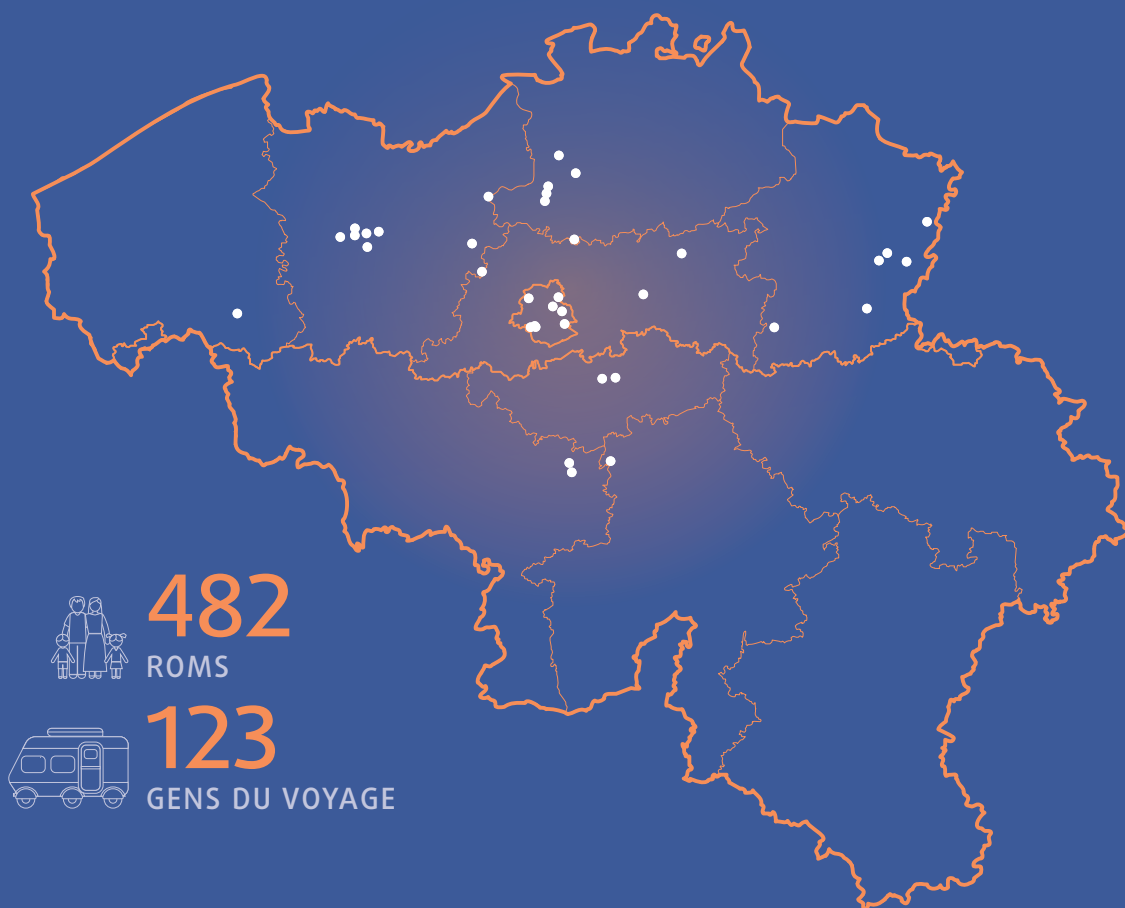
### Roms

L'enquête couvrait deux groupes de Roms : des résidents de longue durée et des Roms récemment arrivés d'Europe de l'Est, représentant une population d'environ 30 000 personnes dans toute la Belgique. Les résidents de longue durée ont migré vers la Belgique dans les années 90, principalement en provenance de pays de l'ex-Yougoslavie, avec le statut de ressortissants de pays tiers. Depuis leur arrivée, beaucoup sont devenus résidents Belges et sont considérés comme étant en moyenne plus intégrés dans la société que les migrants plus récents, qui viennent principalement de Bulgarie, de Roumanie et de Slovaquie. Les Roms récemment arrivés représentent la plus grande population Rom de Belgique. Ils vivent dans toutes les villes Belges. Ils ne sont pas concentrés dans des zones particulières. Le nombre de ceux qui vivent en Wallonie n'est pas connu et ils ne sont que partiellement couverts par l'enquête.



## Où se sont déroulés les entretiens ?

La FRA a interrogé 482 Roms et 123 Gens du voyage. Le questionnaire et les entretiens ont été réalisés en Français et en Flamand, ainsi qu'en Bulgare, Roumain et Slovaque. Les entretiens ont eu lieu en Flandre, en Wallonie et en Région bruxelloise. La Wallonie n'était que partiellement couverte et n'est donc pas pleinement représentée dans les résultats.



Source : FRA, unités primaires d'échantillonnage de l'enquête de 2019  
auprès des Roms et des Gens du voyage, carte : EUROSTAT GISCO

## Qui a procédé aux entretiens ?

En Belgique, les entretiens ont été menés par des Roms ou des Gens du voyage ainsi que par des personnes n'étant ni Rom ni Gens du voyage. Des médiateurs ont aidé à trouver des personnes à interroger, à accéder aux sites et à instaurer un climat de confiance. Environ la moitié des médiateurs étaient issus des communautés de Roms ou de Gens du voyage ou entretenaient avec elles des liens étroits dans le cadre de leur travail. Il s'agissait par exemple de gérants des parcs pour caravanes ou de salariés/membres d'organisations venant en aide aux Roms et à d'autres groupes minoritaires. Ce n'est pas une enquête sur les Roms et les Gens du voyage: il s'agit de travaux de recherche conçus et réalisés en collaboration avec eux.



### FRA – EUROPEAN UNION AGENCY FOR FUNDAMENTAL RIGHTS

Schwarzenbergplatz 11 – 1040 Vienna – Austria

T +43 158030-0 – F +43 158030-699

[fra.europa.eu](http://fra.europa.eu)

 [facebook.com/fundamentalrights](https://facebook.com/fundamentalrights)  
 [twitter.com/EURightsAgency](https://twitter.com/EURightsAgency)  
 [linkedin.com/company/eu-fundamental-rights-agency](https://linkedin.com/company/eu-fundamental-rights-agency)

© FRA, 2020

PDF: ISBN 978-92-9461-190-1

doi:10.2811/983661

TK-01-20-725-FR-N



Publications Office  
of the European Union