



# ROMER OCH RESANDE I SVERIGE

VIKTIGA RESULTAT FRÅN 2019 ÅRS UNDERSÖKNING OM ROMER  
OCH RESANDE

# Undersökningen i korthet

FRA frågade 4 659 romer eller resande i åldern 16 år eller äldre i Belgien, Frankrike, Irland, Nederländerna, Sverige och Storbritannien om deras levnadsvillkor, socioekonomiska situation, hälsa och utbildning, samt deras erfarenheter av diskriminering och hatbrott. Uppgifter samlades också in om 8 234 personer som bor i de svarandes hushåll och om infrastrukturen i deras bostadsområden. Intervjuerna utfördes mellan december 2018 och juli 2019. Resultaten bygger även på information från andra källor om människor i allmänhet i Sverige.

**Undersökningsrapporten, den tekniska rapporten och frågeformuläret finns på webben.**

I Sverige omfattade undersökningen romer och resande baserat på självidentifikation med de tillhörande undergrupperna: Kalé-romer, kalderash-romer, utomnordiska romer (lovara och kalderash), nyanlända romer (aril) samt resande. Sammanlagt genomfördes 404 representativa intervjuer runt omkring i Sverige.

## Introduktion

Undersökningen visar att **diskriminering mot romer och resande är vanligt förekommande** i Belgien, Frankrike, Irland, Nederländerna, Sverige och Storbritannien. Under det år som föregick undersökningen kände sig 45 procent diskriminerade, medan 44 procent upplevde hatmotiverade trakasserier och 7 procent hatmotiverade fysiska angrepp. Detta är högre än vad som framkom i en annan FRA-undersökning i olika länder där i genomsnitt 30 procent av romerna i Bulgarien, Grekland, Kroatien, Portugal, Rumänien, Slovakien, Spanien, Tjeckien och Ungern hade samma erfarenhet.

Av de romer och resande som upplevde angrepp anmälde inte 53 procent detta, då de inte trodde att det skulle leda någonstans eller att något skulle förändras om de gjorde det; 16 procent anmälde inget eftersom de inte visste vem de skulle kontakta.

Samtidigt vet bara 53 procent av romerna och resande att det finns lagar mot diskriminering i deras land, och bara 33 procent känner till en institution som hanterar diskriminering och likabehandling i deras land.

Data från annat håll visar att 45 procent av européerna känner sig obekväma med att ha romer eller resande som grannar.



# Rön i Sverige

## Diskriminering och medvetenhet om rättigheter

Totalt sett har hälften av de romer och resande som intervjuades i Sverige **upplevt diskriminering** (antingen när de sökte arbete, arbetade, befann sig i utbildning, i hälso- och sjukvården eller sökte bostad och andra offentliga eller privata tjänster) under det år som föregick undersökningen (50 procent), vilket är bland de högsta andelarna av alla undersökningsgrupper från de olika länderna. Skillnaden mellan män och kvinnor är liten. Totalt sett sker diskrimineringen oftast i det dagliga livet, till exempel när de går in i affärer eller restauranger.

Fler romer och resande i Sverige (57 procent) känner till likabehandlingsorganet (Diskrimineringsombudsmannen). På samma sätt är medvetenheten om lagar mot diskriminering baserat på hudfärg, etniskt ursprung eller religion en av de högsta i **Sverige** (76 procent). De flesta svarande **anmälde eller inlämnade inget klagomål** om den diskriminering de hade upplevt. Fler svarande som var romer och resande anmälde dock eller inlämnade ett klagomål om detta i Sverige (25 procent) jämfört med de andra undersökningsgrupperna.

**“Blivit diskriminerad tre gånger i Sverige, på bensinmack, två campingar. På macken blev hon kallad zigenare och utkörd. Hade ett vittne, fick skadestånd. Blivit nekad plats på campingplatser på grund av kläder.”**

*(Sverige, kvinna, 57 år, rom och resande)*

## Trakasserier och hatbrott

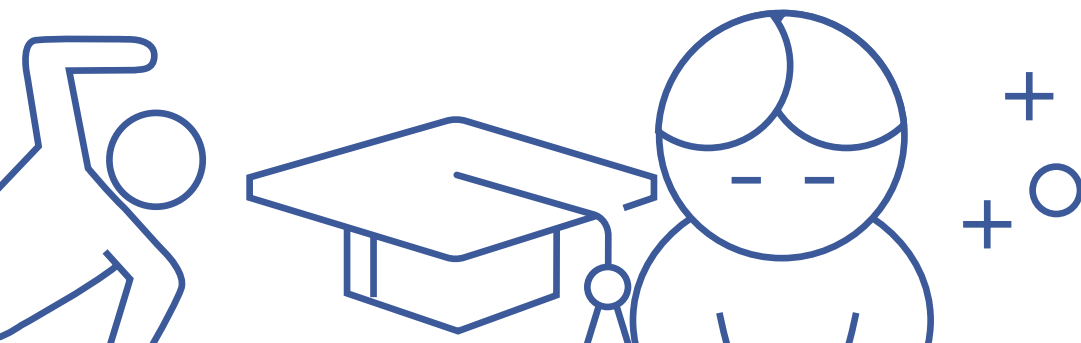
Av samtliga undersökningsgrupper var det troligast att romer och resande i Sverige upplevde **hatmotiverade trakasserier** (till exempel kränkande kommentarer på gatan eller på nätet) under det år som föregick undersökningen (55 procent). Tolv procent rapporterade att de hade upplevt **hatmotiverat fysiskt våld** under det år som föregick undersökningen. Detta är bland de högsta andelarna i alla grupper. Vidare tillhör romer och resande i Sverige de undersökningsgrupper som har högst icke-anmälda andelar trakasserier och våld.

Vad gäller **etnisk profilering** vid polisingripanden tror 15 procent att det senaste ingripandet skedde för att de är romer eller resande. Detta är den näst högsta andelen jämfört med andra länder.

Samtidigt har svenska romer och resande en **relativt hög tillit** till både polisen och rättssystemet jämfört med andra länder.

## Utbildning

Av alla undersökta grupper har svenska romer och resande (98 procent) den högsta andelen barn i åldern 6–15 år som är inskrivna i utbildning. En tredjedel av unga romer och resande i åldern 18–24 år **lämnar ändå skolan i förtid** med grundskola som högsta utbildning och 30 procent deltar inte i någon ytterligare utbildning. Detta är den lägsta andelen av alla undersökta länder, men trots detta tre gånger högre än bland barn i allmänhet i Sverige (8 procent).



Varannan (51 procent) förälder till ett barn i skolpliktig ålder som är romskt eller resande i Sverige rapporterar att deras **barn upplever kränkande hotfulla kommentarer**, till exempel förolämpningar eller öknamn, på grund av sin bakgrund som romer eller resande. Detta är den högsta andelen bland alla undersökta grupper. Var femte romsk förälder till skolbarn upplevde diskriminering under det föregående året i sin kontakt med skolmyndigheterna.

I Sverige går, enligt undersökningen, 90 procent av barnen i åldern 4 eller 5 år i förskola. Detta ligger nära andelen bland samtliga barn i Sverige (90 procent mot 96 procent). Undersökningen efterfrågade dock inte närvarons frekvens och regelbundenhet.

## Sysselsättning

Nästan var fjärde person (23 procent) som är romsk eller resande i Sverige kände sig diskriminerad när de sökte arbete under det år som föregick undersökningen.

**“Jag berättar inte att jag är rom för det försvårar om man söker jobb tex.”**

*(Sverige, kvinna, 39 år, rom och resande)*

Andelen romer och resande som hade **avlönat arbete** de senaste fyra veckorna är låg i alla undersökningsländer och ligger långt under den allmänna sysselsättningsgraden. Sverige har jämförelsevis små skillnader mellan romska

kvinnor och män vad gäller avlönat arbete. Av kvinnorna hade 42 procent avlönat arbete och av männen 52 procent. I Sverige i allmänhet är andelen 80 procent och 84 procent.

Varannan ung rom eller resande (i åldern 16–24 år) varken arbetade eller studerade. Detta är den högsta andelen av alla grupper i de sex länderna. Detta gäller i högre grad för unga kvinnor (58 procent) än unga män (36 procent).

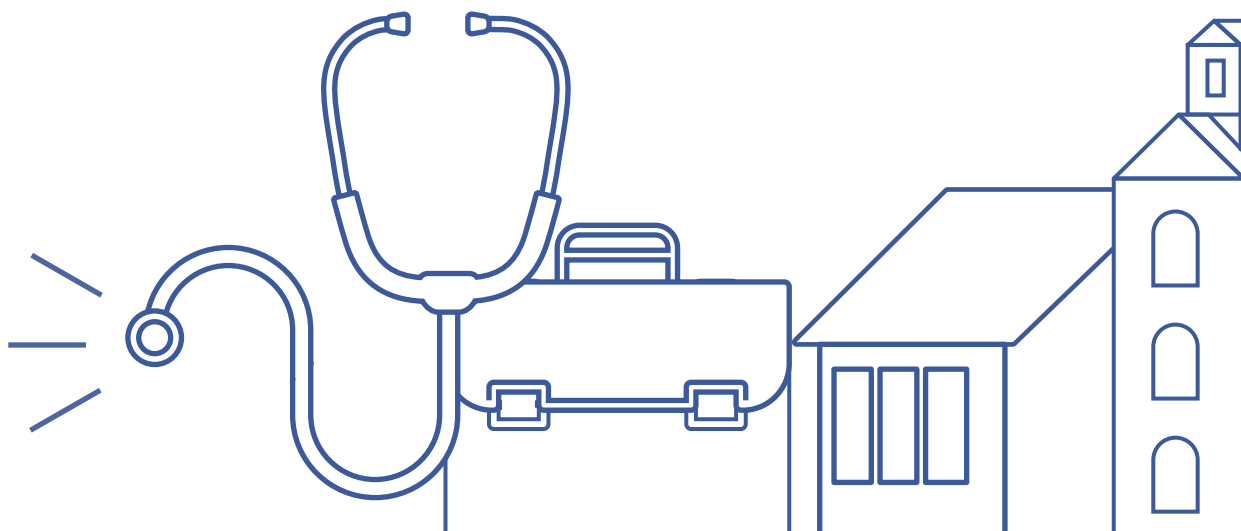
Andelen romer och resande som inte har bankkonto är tämligen låg jämfört med andra undersökningsgrupper (9 procent). I den allmänna befolkningen i Sverige ligger andelen på 1 procent.

## Hälsa samt hälso- och sjukvård

Fler romer och resande i Sverige lider av (allvarliga) begränsningar på grund av hälsoproblem (38 procent) än hela befolkningen i Sverige (13 procent). Denna skillnad är särskilt stor i Sverige. Detta gäller i högre grad för kvinnor än män (43 procent mot 33 procent).

Den förväntade livslängden för män i allmänhet i Sverige är 80,6 år. För kvinnor är den 84,1 år. För män som är romer och resande är den 69 år och för kvinnor 74 år.

Av de svarande säger 85 procent att de omfattas av den (nationella) sjukförsäkringen och 12 procent angav att de inte har något nationellt sjukförsäkringsskydd. Tre procent visste inte eller svarade inte på frågan.



Under det år som föregick undersökningen rapporterade 14 procent av romerna och resande att de kände sig diskriminerade i hälso- och sjukvården. Detta är den näst högsta andelen jämfört med de undersökta grupperna i andra länder.

## Fattigdom och social utestängning

I Sverige bor 51 procent av romerna och resande och deras barn i hushåll med (stora) svårigheter att **få ekonomin att gå ihop**. Detta är bland de högsta andelarna i alla undersökta grupper och är mycket högre än för hela befolkningen i Sverige (4 procent). Av romerna och resande i Sverige som bor i hushåll löper 70 procent risk för fattigdom.

I Sverige anger 22 procent av romerna och resande att någon i deras hushåll minst en gång **gick till sängs hungrig** under den månad som föregick undersökningen. Detta är den högsta andelen bland de undersökta länderna. Också andelen för barn är hög (20 procent).

Av barnen till romer och resande i Sverige växer 28 procent upp i **allvarlig materiell fattigdom**. De bor i hushåll som inte kan betala för grundläggande förnödenheter. I detta ingår oförutsedda utgifter, en veckas semester om året, en näringsrik måltid, tillräcklig uppvärmning, en tvättmaskin, tv, telefon eller bil, regelbundna betalningar såsom bostadslån, hyra eller hushållsräkningar. I Sverige i allmänhet ligger denna andel på 2 procent.

Av romerna och resande i Sverige bor 12 procent i bostäder med läckande tak eller fukt i väggar eller röta i fönsterkarmar eller golv.

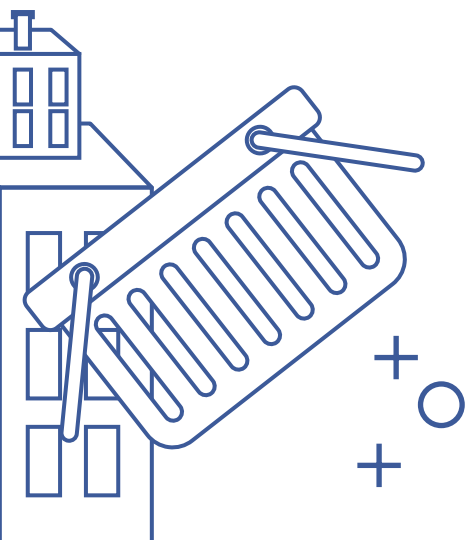
## Tillgång till bostäder

De flesta romer och resande i Sverige bor i lägenheter eller hus av varierande skick. Mycket få bor i husvagnar. Av romerna och resande lever 60 procent under trångbodda förhållanden, vilket är en mycket högre andel än i Sverige i allmänhet (15 procent).

Till skillnad från andra länder lever inte romer och resande i Sverige i särskilda områden med högre koncentrationer av romer. Emellertid anger 51 procent att de bor i områden där det förekommer brott, våld och vandalism i närområdet. Andelen som anger att de störs av för mycket buller från grannar eller utanför sitt hem är 27 procent.

I Sverige upplevde hälften av romerna och resande att de **diskriminerades** (49 procent) när de försökte hyra eller köpa hus de senaste fem åren.

Av romerna och resande bor 20 procent i bostäder med allvarliga brister. Detta är sex gånger högre än för hela befolkningen i Sverige (3 procent).



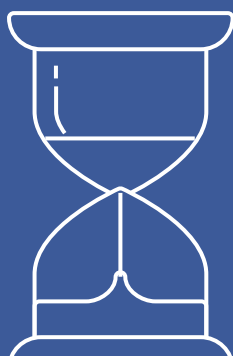
## Vem ingår i undersökningen?

I Sverige omfattar undersökningen personer som självidentifierade sig som romer och resande. Den omfattade inte nyligen anlända romer från andra länder i EU. Detta var den första gången som FRA undersökte romer och resande i Sverige. Undersökningen bygger på en 86-procentig täckning av målpopulationen romer och resande.

### Romer och resande

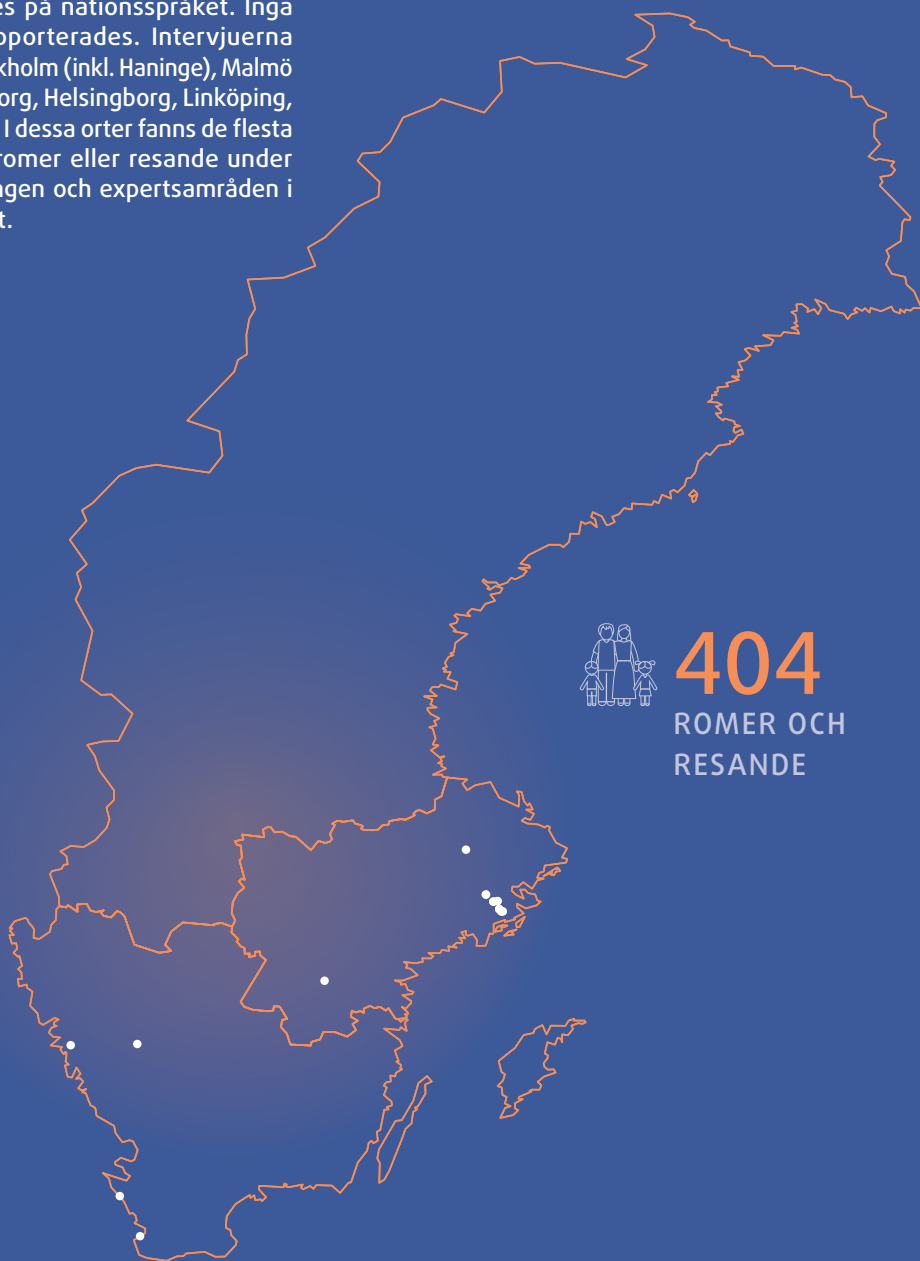
I Sverige erkändes romer (däribland resande) som en nationell minoritet 1999. Grupperna av romer och resande i Sverige har anlänt i olika omgångar sedan 1500-talet från olika delar av Europa.

Experterna uppskattar att det bor omkring 50 000 till 100 000 romer och resande från upp till 60 olika grupper i Sverige. Romer och resande bor främst i södra Sverige, sydvästra Sverige och i Stockholmsområdet. De största populationerna finns i Stockholm, Malmö, Göteborg, Helsingborg och Linköping. Ett mindre antal finns i andra städer. De är utspridda enligt sin socioekonomiska ställning och bor bland andra etniska grupper. Inga bosättningsplatser med husvagnar förekommer.



## Var utfördes intervjuerna?

FRA utförde 404 representativa intervjuer med romer och resande runt omkring i Sverige. De svarande kontaktades genom medlare. Alla intervjuer utfördes på nationsspråket. Inga språkproblem rapporterades. Intervjuerna genomfördes i Stockholm (inkl. Haninge), Malmö (inkl. Lund), Göteborg, Helsingborg, Linköping, Borås och Uppsala. I dessa orter fanns de flesta invånare som är romer eller resande under bakgrundsforskningen och expertsamråden i början av projektet.

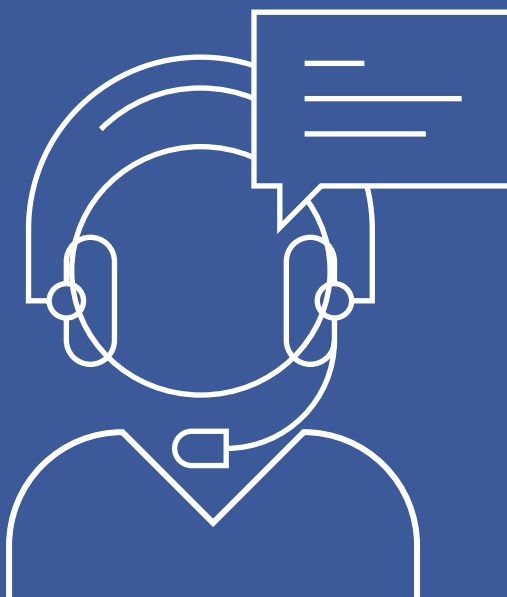


**404**

ROMER OCH  
RESANDE

## Vem utförde intervjuerna?

I Sverige utbildades 16 intervjuare. Samtliga av dessa arbetade på undersökningen och utförde minst en intervju. Alla intervjuare var kvinnor. Experter gav FRA rådet att arbeta med kvinnliga intervjuare eftersom de svarande, oavsett kön, finner det lättare att öppna sig när de talar med kvinnor. Medlare från romska eller resande samhällen, det civila samhällets organisationer, lokala myndigheter och lokala experter hjälpte till att rekrytera svarande i alla städer. Utan deras hjälp hade inte undersökningen varit möjlig.



### FRA – EUROPEAN UNION AGENCY FOR FUNDAMENTAL RIGHTS

Schwarzenbergplatz 11 – 1040 Vienna – Austria

T +43 158030-0 – F +43 158030-699

[fra.europa.eu](http://fra.europa.eu)

 [facebook.com/fundamentalrights](https://facebook.com/fundamentalrights)  
 [twitter.com/EURightsAgency](https://twitter.com/EURightsAgency)  
 [linkedin.com/company/eu-fundamental-rights-agency](https://linkedin.com/company/eu-fundamental-rights-agency)



Publications Office  
of the European Union