

# Paikallinen toiminta romanien osallistamiseksi

## Paikallinen tutkimus Helsinki (Suomi), 2016

Tekijät: Kimmo Granqvist, Anca Enache, Maria  
Mihaela Dorofte

**HUOMAUTUS:** Euroopan unionin perusoikeusvirasto (FRA) on tilannut tämän asiakirjan osana hanketta [Paikallinen toiminta romanien osallistamiseksi](#). Asiakirjaan sisältyvät tiedot ja näkemykset eivät välttämättä vastaa FRA:n näkemyksiä tai virallista kantaa. Asiakirja on julkaistu avoimuusperiaatteen nojalla ja on tarkoitettu vain tiedoksi, eikä sitä voida katsoa oikeudelliseksi neuvonnaksi tai oikeudelliseksi lausunnoksi.

## Sisällys

1.	Tiivistelmä .....	3
2.	Paikallisten olojen kuvaus .....	4
	Helsingissä olevien EU:n romanikansalaisten ihmisoikeustilanne.....	4
	Helsingin LERI-tutkimus .....	6
3.	Käytetty osallistuvan toimintatutkimuksen menetelmä.....	8
4.	Paikallisen toimenpiteen kuvaus.....	12
	Toimenpide 1: tulonsaantia koskevat toimenpiteet .....	12
	Toimenpide 2: naisten ryhmätoimenpide .....	18
	Toimenpide 3: romanivastaisuutta koskeva toimenpide .....	20
	Seuranta ja arviointi .....	22
5.	Analysointi, keskustelu, kokemukset .....	23
	Yleiset havainnot .....	23
	Kokemukset.....	24
	Pohdinta.....	25
6.	Päätelmät ja suositukset .....	27
	Suositukset.....	28
	Tulevat osallistuvat yhteisöhankkeet .....	28
	Eurooppalaiset, kansalliset, paikalliset politiikat, hankeet ja palvelut	28
7.	Lisätietoja .....	29
	Kiitokset.....	29

# 1. Tiivistelmä

Viimeisen vuosikymmenen aikana Itä-Euroopasta on muuttanut romaneja muihin Euroopan unionin maihin heidän kotimaissaan kohtaamansa monitahoisen syrjäytymisen ja köyhyyden vuoksi. Muuttoliike tuli näkyväksi myös Suomessa vuonna 2004 ja herätti paljon julkista keskustelua. Suurin osa EU:n romanisiirtolaisista kohtaa Suomessa oleskeluoikeutta koskevia haasteita, mikä puolestaan vaikuttaa heidän tärkeimpien kansalaisoikeuksiensa sekä poliittisten, taloudellisten ja sosiaalisten oikeuksiensa toteutumiseen.

Tässä raportissa kuvataan osallistuvaa toimintatutkimusta "Paikallinen toiminta romanien osallistamiseksi" (LERI), joka toteutettiin Helsingissä marraskuun 2015 ja 31.10.2016 välisenä aikana. Tutkimuksen kohteena olivat EU:n kansalaisia olevien sellaisten romanien yhteisöt, joista suurimmalla osalla ei ollut oleskeluoikeutta Helsingissä. Tarkoituksena oli saada tietoa ja luoda käytäntöjä heidän jokapäiväisistä syrjäytymistä ja osallisuutta koskevista kokemuksistaan useilla elämäntilanteilla. Hankkeen aikana romaniyhteisöt ja paikalliset sidosryhmät suunnittelivat, toteuttivat ja arvioivat yhteisön toimia. Paikallisia toimenpiteitä toteutettiin tulonsaannin ja työllistymisen, naisten osallistumisen ja liikkeelle saamisen, romanivastaisuuden sekä yhteisön toiminnan aloilla. Romanisiirtolaisten ihmisoikeustilannetta koskevia tietoja ja heidän kokemuksiaan syrjäytymisestä kerättiin osallistuvan tarkkailun, osallistuvan valokuvauksen, kohderyhmien ja haastattelujen avulla.

Pääasiallisia syrjäytymisen muotoja, joita liikkuvat EU:n romanikansalaiset korostivat tutkimuksessa, olivat tuloja tuottavien toimien puute ja työmarkkinoille pääsyä Suomessa, heidän kotimaissaan ja yleisesti Euroopassa koskevat haasteet, asuntojen puute Suomessa ja oman talon rekisteröinnin vaikeudet kotimaassa, häirintä julkisilla paikoilla ja etninen profilointi.

Osallistuvalla tutkimuksella ja toimilla, jotka edistävät osallistavia yhteisöjä, voidaan tarjota työkaluja romanien osallistumiselle yhteisöön ja paikalliseen toimintaan, mikä on erittäin tärkeää kestävän muutoksen kannalta. Helsingin LERI-tutkimuksessa keskeisiä tekijöitä menestyksekkäiden toimenpiteiden toteuttamiselle olivat tutkimusrakenteen joustavuus ja LERIn "tekemällä oppimisen" kulttuuri. Hankkeen toteuttamiseen vaikutti myönteisesti myös paikallisen sosiaalisen, taloudellisen ja poliittisen ympäristön vankka tuntemus. Toisaalta tutkimuksesta kävi ilmi, että yhteisöjen osallistamiseksi aitoihin yhteisiin prosesseihin hankkeen kaikissa toteutusvaiheissa tarvittiin päättäväisiä ja jatkuvia ponnisteluja yhteisöjen kouluttamiseksi ja paikallisen osaamisen vahvistamiseksi.

## **Avainsanat/tunnisteet:**

EU:n romanikansalaiset, romanivastaisuus, tulonsaanti, photovoice-menetelmä, asuminen.

## 2. Paikallisten olojen kuvaus

### Helsingissä olevien EU:n romanikansalaisten ihmisoikeustilanne

EU:n romanikansalaisten vapaa liikkuvuus on ollut erityisen tärkeää Euroopan romaniyhteisölle edellisten vuosikymmenten aikana, eikä vähiten heidän ihmisoikeustilanteensa ja kokemansa syrjäytymisen vuoksi. Alueen suuret sosiaaliset, poliittiset ja taloudelliset muutokset sekä Euroopan rajamuodollisuuksien muutokset ovat käynnistäneet liikkuvuuden. Sosialististen järjestelmien kaatuminen johti äkilliseen deindustrialisaatioon (Koritz, 1991), minkä vuoksi merkittävä osa väestöstä joutui perinteisten toimialojen ulkopuolelle ja paitsi yhteiskunnan muutoksesta kohti markkinataloutta, esimerkiksi Romaniassa. Tällä kehityksellä ja sitä seuraavalla muutoksella oli kauaskantoisia seurauksia työpaikkojen ja hyvinvoinnin jakautumiseen ja siten maan sosiaalis-taloudelliseen rakenteeseen. Muutoksilla on ollut kohtuutonta vaikutusta vähemmistöihin kuten romaneihin, jotka kohtaavat edelleen laajasti syrjäytymistä, rasismia ja syrjintää. Liikkuvuus lisääntyi erityisesti, kun rajojen ylittäminen helpottui Euroopan unionin laajenemisen myötä (Popescu, 2014).

Vuodesta 2008 lähtien Itä-Euroopasta, erityisesti Romaniasta ja Bulgariasta, peräisin olevat EU:n romanikansalaiset ovat harjoittaneet tilapäistä liikkumista Suomeen ja erityisesti sen pääkaupunkiin Helsinkiin. Suomessa asuu myös 10 000–12 000 Suomen romania, joille tietyt syrjäytymisen muodot kuten työllistymisen vaikeus ovat jokapäiväinen tosiasia, vaikka hallinnolliset rakenteet ja palvelurakenteet ovat hyvin kehittyneitä. Ensimmäinen Suomen romanipoliittinen ohjelma laadittiin vuonna 2010, ja sen yleistavoitteena on tasa-arvon edistäminen ja osallisuutta koskevien toimenpiteiden toteuttaminen erityisesti Suomessa asuvien romaniyhteisöjen parissa. Helsingin paikallinen LERI-työryhmä päätti keskittyä liikkuvien EU:n romanikansalaisten oikeuksiin, sillä heidän ihmisoikeustilannettaan koskevat toimet ovat varsin rajallisia. Helsingin noin 200–300 EU:n romanikansalaista kokevat yleisesti asunnottomuutta, työttömyyttä, väkivaltaa, syrjintää ja syrjäytymistä.

Helsinkiin tulevilla EU:n romanikansalaisilla on monenlaisia taustoja ja kokemuksia, siirtymisreittejä ja elinolosuhteita. Yhteistä heille on kuitenkin lähtö- ja kohdemaidensa ihmisoikeustilanne. Suurin osa Helsinkiin tulleista romaneista on kotoisin Romaniasta ja Bulgariasta. Muutamaa poikkeusta lukuun ottamatta Romanian romanit jäivät virallisten työmarkkinoiden ulkopuolelle Romanian sosialistihallinnon kaatuessa, eivätkä he koskaan päässeet niille takaisin. He saavat tuloja työskentelemällä ulkomailla laillisesti tai laittomasti ja työskentelemällä maataloudessa tai muuntyyppisissä lyhytaikaisissa töissä esimerkiksi Romaniassa (Markkanen, Puurunen ja Saarinen, 2012; Enache, 2012). Heidän koulutustasonsa ja muodollinen pätevyytensä ovat tavallisesti alhaisia, mikä johtuu osittain koulutusjärjestelmän rakenteellisesta epätasa-arvosta (Duminica ja Ivasiuc, 2010). Rajallisten tulonlähteiden ja Romanian ja Bulgarian sosiaaliturvajärjestelmästä saatavan tuen epävarmuuden vuoksi heidän asumis- ja elinolosuhteensa ovat usein köyhiä. Perheiden on jaettava ahtaita asuntoja, joissa ei ole juoksevaa vettä tai sähköä ja joita viranomaiset eivät ole rekisteröineet lainmukaisesti. Lisäksi suurin osa Suomen hankkeeseen osallistuneista henkilöistä oli esimerkiksi Romanian kansallisen sairausvakuutusjärjestelmän ulkopuolella, minkä vuoksi he eivät saaneet

eurooppalaista sairausvakuutus korttia ja olivat oikeutettuja vain akuuttiin hoitoon Romaniassa ja EU:ssa (Puurunen, Enache ja Markkanen, 2016).

Suurinta osaa LERI-tutkimuksen kohteena olevista, Helsingissä olevista EU:n romanikansalaisista ei ole rekisteröity kunnan asukkaiksi Suomessa, minkä johdosta he jäävät kansallisen sosiaaliturvajärjestelmän ulkopuolelle. Asuinpaikan puuttuminen ja virallisen työpaikan saamisen mahdottomuus ruokkivat toisiaan: romanit eivät voi rekisteröityä, mikäli he eivät voi todistaa saavansa riittäviä tuloja, mutta heillä on vaikeuksia saada työtä ilman todistusta asuinpaikasta (Saarinen, 2012; Puurunen, Enache ja Markkanen, 2016). Näin ollen rekisteröitymisen puuttumisella on kielteisiä vaikutuksia romanien sosiaalisten ja taloudellisten oikeuksien, kuten asumisen, terveydenhuollon, työllisyyden ja koulutuksen, toteutumiseen.

Suurimmalla osalla romaneista on vaikeuksia saada työtä Suomen virallisilta markkinoilta. Yleensä he saavat tuloja muilla tavoilla, kuten myymällä *Iso Numero* -katulehteä, katumuusikkoina, lyhytaikaisina työntekijöinä, pulloja keräämällä tai kerjäämällä. Heidän yöpymisolosuhteensa ovat karut: he nukkuvat teltoissa, hylätyissä rakennuksissa, teollisuuskonteissa ja kierrätys säiliöissä ja joskus harvoin tuttujen, auttajien tai sukulaisten luona. Asuntojen puute rajoittaa heidän pääsyään jokapäiväisiin perustarpeisiin, kuten ruoanlaitto, peseytyminen tai henkilökohtaisten tavaroiden säilytys. Lisäksi se altistaa siirtolaiset vaaroille ja väkivallan pelolle öisin, esimerkiksi koska julkisilla paikoilla luvatta nukkumista on rajoitettu Helsingissä, ja poliisi voi häätää heidät pois (Puurunen, Enache ja Markkanen, 2016).

Romanisiirtolaisille palveluja tarjoaa ja heitä koskevia poliittisia päätöksiä tekee paikallisella tasolla julkinen sektori erityisesti yhteistyössä kolmannen sektorin ja paikallisten seurakuntien kanssa (Puurunen, Enache ja Markkanen, 2016). Haavoittuvassa asemassa oleville liikkuville EU:n kansalaisille ja paperittomille tarkoitetun Helsingin diakonissalaitoksen Hirundo-keskuksen toimintaa rahoitetaan ja johdetaan tiiviissä yhteistyössä kunnan ja Helsingin luterilaisen kirkon kanssa. Hirundo on tärkein romanisiirtolaisille Helsingissä tarjottava palvelu. Siellä tarjotaan yhteisö- ja sosiaalipalveluja, ja sen tarkoituksena on estää näiden yhteisöjen jäsenten syrjäytymistä. Siirtolaisille tarjotaan päiväkeskuksen palveluja, ja he saavat tukea terveydenhuollossa, työpaikan etsinnässä, rekisteröitymisessä, koulutuksessa ja lasten koulunkäynnissä. Hirundo vastaa myös väliaikaisen hätämajoituksen tarjoamisesta Helsingissä ilman asuinpaikkaa oleville; tämä toiminta oli käynnissä ajoittain vuonna 2016. Toisen toimijan, Vapaa liikkuvuus -järjestön, tavoitteena on parantaa romanisiirtolaisten pääsyä perusoikeuksiin tukemalla heitä ja dokumentoimalla syrjintätapauksia, jotka liittyvät heidän oikeuksiin. Aiemmin Vapaa liikkuvuus -järjestö majoitti noin sata Romanian romania pysäköintialueellaan, sillä siirtolaiset eivät päässeet kaupungin asuntoihin tai laillisiin asuinpaikkoihin. Yhteiset lapsemme -järjestö on tarjonnut toimintaa romanilapsille sekä osallistunut romanilasten oikeuksien puolustamiseen ja niitä koskevaan koulutukseen Euroopassa ja Suomessa.

Liikkuviin EU:n kansalaisiin liittyvissä paikallisissa toimintalinjoissa keskitytään yleensä hätä- ja sosiaaliavun tarjoamiseen osallistamisen ja integraation sijaan. Kaikilla, joilla ei ole asuinpaikkaa Suomessa, on oikeus akuuttiin

terveydenhuoltoon, ja alle 18-vuotiailla ja raskaana olevilla naisilla on oikeus laajempiin terveystalveluihin.

Helsingin LERI-tutkimuksessa toteutettiin erityistoimenpiteitä yhteistyökumppanien kanssa. Muiden toimenpiteiden ja tutkimuksen yleisen toteutuksen osalta yhteistyötä tehtiin useiden sidosryhmien kanssa. Tärkein yhteistyökumppani oli Helsingin yliopisto ja erityisesti sen romanikielen ja -kulttuurin yksikkö, joka tarjosi asiantuntemusta romanien muuttoliikettä koskevassa tutkimuksessa sekä tilat hankkeelle ja hankkeen toimille. Toimenpiteitä toteutettiin tiiviissä yhteistyössä paikallisten taiteilijoiden Elviira Davidowin, Jani Leinosen ja Peti Niemisen, pappi, tutkija ja aktivisti Marjaana Toiviaisen sekä paikallisen yrityksen kanssa. Kansalaisyhteiskunnan järjestöjä, joiden kanssa LERI Helsinki toimi, olivat muun muassa Hirundo-keskus / Helsingin diakonissalaitos ja Yhteiset lapsemme. Näitä kumppanuuksia kuvataan tarkemmin jäljempänä. Järjestöt, joiden kanssa hanke teki yhteistyötä, olivat Naisasialiitto Unioni ja Vapaa liikkuvuus -järjestö.

Yksi paikallisviranomaisista, joiden kanssa LERI-tutkimus teki epäsuoraa yhteistyötä, oli Helsingin kaupunki Hirundo-keskuksen tekemän työn kautta. Helsingin kaupunki myös rahoittaa Hirundon toimintaa ja kuuluu keskuksen toiminnanohjauskomiteaan. Helsingin paikallinen LERI-työryhmä tapasi Romaniasiain neuvottelukunnan kahdesti hankkeen aikana ja oli tähän tiiviissä yhteydessä aina tarpeen mukaan. Neuvottelukunta tarjosi LERille asiantuntemusta Suomen romaneja koskevan politiikan toteuttamista ja kehittämistä koskevissa kysymyksissä sekä romaniasioita koskevan eurooppalaisen yhteistyön ja politiikan kehittämisen osalta.

## Helsingin LERI-tutkimus

Helsingin LERI-tutkimuksella pyrittiin vastaamaan tarpeeseen puuttua EU:n romanikansalaisten asemaan tutkimuksen sekä yhteisöpalvelujen suunnittelun ja toteutuksen avulla. LERIn kenttäasiantuntija Kimmo Granqvist, kaksi muuta kenttäasiantuntijaa Anca Enache ja Maria Dorofte sekä kolme avustavaa tutkijaa Heini Puurunen, Baldovin Iuliana ja Asen Spasov muodostivat paikallisen ydinryhmän, joka teki tutkimusta useiden romanien parissa, kuten raportissa jäljempänä kuvataan. Avustavista tutkijoista kaksi, Puurunen ja Spasov, osallistuivat LERI-tutkimuksessa vain paikallisiin toimenpiteisiin.

LERI-tutkimuksen yleistavoitteena oli parantaa Helsingissä olevien EU:n romanikansalaisten osallistamista ja osallistumista osallistuvan toimintatutkimuksen ja paikallisten toimenpiteiden avulla. Osallistuminen ymmärretään prosessina, menetelmänä ja lähestymistapana. Jotta yleistavoite saavutettaisiin, asetettiin seuraavat tarkemmat tavoitteet:

- a) saada EU:n romanikansalaiset osallistumaan avustavina tutkijoina osallistuvaan tarvekartoitukseen, saada tietoa romanien jokapäiväisestä ihmisoikeustilanteesta sekä heidän kokemuksistaan tältä osin;
- b) tukea EU:n romanikansalaisia ja tarjota heille mahdollisuuksia avustavina tutkijoina tai lyhytaikaisina asiantuntijoina heidän ihmisoikeustilannettaan koskevien toimenpiteiden suunnittelussa, toteuttamisessa, valvonnassa ja arvioinnissa;
- c) edistää ja tukea EU:n romanikansalaisten sekä paikallisten ja kansallisten sidosryhmien (esimerkiksi viranomaiset, kansalaisyhteiskunta ja aktivistit)

välistä vuoropuhelua, osallistumista ja yhteistyötä keskittyen onnistunutta osallisuutta koskevien edistävien ja estävien tekijöiden määrittämiseen paikallisella tasolla;

- d) tutkia kriittisesti osallistumisprosessien tehokkuutta toimenpiteisiin osallistuneiden yhteisöjen ihmisoikeustilanteen parantamisessa.

LERI-tutkimuksen osallistuvan toimintatutkimuksen tarvekartoitusvaihe koostui kahdesta yhteistyössä toteutetusta työpajasta ja visuaalisesta kenttätehtävästä, joka toteutettiin Helsingissä vuoden 2015 touko-syyskuussa. Tarkoituksena oli järjestelmällisesti ja yhteistyössä tunnistaa ja määrittää Helsingissä olevien EU:n romanikansalaisten tarpeet, analysoida tärkeimpiä havaintoja, asettaa painopisteet ja laatia paikallisia toimenpiteitä koskeva suunnitelma. Paikallinen LERI-työryhmä päätti osallistuvan tarvekartoituksen menetelmistä ja lähestymistavasta. He suunnittelivat työpajat ja kenttäharjoituksen ja valitsivat keskeiset keskustelun teemat alan tärkeimpien toimijoiden ja romaniyhteisöjen jäsenten kuulemisen perusteella. Hirundo-keskus osallistui tiiviisti tähän vaiheeseen. Tutkimukseen osallistujat olivat henkilöitä, jotka ilmaisivat kiinnostuksensa ja pystyivät osallistumaan. Osallistujista osa oli ollut Suomessa jo jonkin aikaa ja osallistunut tukitoimenpiteisiin, kun taas osa oli uusia tulokkaita, jotka eivät tienneet paljoakaan paikallisista olosuhteista ja rakenteista.

Ensimmäisessä työpajassa tutkittiin romanien jokapäiväisiä haasteita, arvioitiin heidän yksilöllisiä ja yhteisöllisiä tarpeitaan ja määritettiin painopistealueita. Työpajan osallistujaryhmä koostui viidestä EU:n romanikansalaisesta, yhdestä ulkoisesta tutkijasta ja aktivistista sekä kahdesta kansalaisjärjestön työntekijästä. Osallistujat olivat sekä naisia että miehiä, romaneja ja ei-romaneja, iältään 25–50-vuotiaita ja kotoisin Romaniasta tai Suomesta. Suunnitteluryhmä valmisteli ennakoon teemoja ja väitteitä, joita käytettiin joustavasti osallistujien välille luonnollisesti syntyneissä keskusteluissa. Keskusteluissa tehtiin havaintoja, jotka liittyivät asunnon saamiseen, työllisyyteen, etnisen profiloinnin kohtaamiseen ja romanivastaisuuteen liittyviin haasteisiin.

Toisen työpajan muoto hahmottui ensimmäisessä työpajassa käydyistä keskusteluista, kun eräät naisosallistujat ehdottivat, että voisi olla hyödyllistä järjestää vastaavanlainen mutta vain naisille tarkoitettu tapaaminen. Näin ollen toisen työpajan osallistujat olivat seuraavat: romanisiirtolaisnainen, suomalainen romaninainen, joka toimii aktiivisesti Suomen romanien kansalaisjärjestöissä, ja kaksi Hirundossa työskentelevää naista. Kuten ensimmäisessäkin työpajassa, osallistujat tulivat Romaniasta ja Suomesta ja olivat sekä romaneja että ei-romaneja ja iältään 25–50-vuotiaita. Tämän työpajan osallistujat valittiin aiemmin toteutetun yhteistyön perusteella, sillä tavoitteena oli läheinen ilmapiiri, jossa voitaisiin keskustella romanisiirtolaisten tarpeista naisten tarpeiden ja kokemusten näkökulmasta. Naiset halusivat, että keskusteluun osallistuisi vain henkilöitä, joiden kanssa he olivat tehneet aiemmin yhteistyötä. Keskusteluissa osallistujat korostivat naisten monitahoisia ja useita haavoittuvaisuuksia, esimerkiksi miten asunnon ja työn puuttuminen vaikutti naisiin, ja naisten tarvetta erityiseen tukeen terveydenhuoltopalvelujen saamiseksi.

Visuaalinen kenttäharjoitus toteutettiin photovoice-hankkeena. Kaksi EU:n romanikansalaista, romanialainen mies ja bulgarialainen nainen, kuvasivat

kaupunkia ja lopuksi keskustelivat saadusta materiaalista LERIn kenttäasiantuntijoiden kanssa. Kolmas romaniosallistuja keskusteli ja analysoi kerättyä materiaalia yhdessä kenttäasiantuntijan kanssa. Tarkoituksena oli tallentaa ja tuottaa visuaalista tietoa Helsingin romanisiirtolaisten jokapäiväisistä huolenaiheista ja tarpeista sekä heidän vahvuuksistaan.

Työpajoista ja photovoice-hankkeesta kävivät ilmi seuraavat Helsingissä oleskelevien EU:n romanikansalaisten päähaasteet: virallisen, säännöllisen työn puute, asunnon puuttuminen, tasa-arvoisen kohtelun puute, romanivastaisuuden kokemukset, syrjäytyminen, väkivallan ja 'toiseuden' eri muodot suomalaisessa yhteiskunnassa erityisesti naisten keskuudessa. Tulosten perusteella paikallinen LERI-työryhmä yhdessä joidenkin tarvekartoitusvaiheeseen osallistuneiden kanssa määrittä seuraavat kolme päätoimenpidettä: 1) tulonsaantia koskeva toimenpide, 2) romaninaisia ja -tyttöjä koskeva toimenpide ja 3) romanivastaisuuden torjumista koskeva toimenpide.

Työpajoissa käytettiin menetelmiä, joilla oli tarkoitus stimuloida osallistujien omia tulkintoja ja näkemyksiä luomalla tapaamisiin miellyttävä ja turvallinen yhteistyön ilmapiiri. Työpajojen ajankohdat ja paikat valittiin niin, että ne sopivat parhaiten romanisiirtolaisille, sillä he saavat tulonsa Helsingissä hajanaisista, epävarmoista ja aikaa vievistä toimista. Osallistujat saattoivat vaikuttaa keskusteluihin osallistuvien muiden romaniyhteisön jäsenten valintaan, sillä tavoitteena oli luoda miellyttävä ja luottavainen ilmapiiri. Tämä merkitsi – erityisesti ensimmäisessä työpajassa – että osallistujat tunsivat toisensa hyvin ja olivat peräisin samasta kaupungista Romaniassa.

### 3. Käytetty osallistuvan toimintatutkimuksen menetelmä

Helsingin osallistuvan toimintatutkimuksen tavoitteena oli kehittää tietoja ja taitoja, jotka johtaisivat parempiin valmiuksiin ja yhteiskunnallisiin muutoksiin erityisesti Helsingissä olevien liikkuvien EU:n romanikansalaisten keskuudessa. Tutkimus oli kvalitatiivinen, ja siinä käytettiin menetelminä muun muassa avointa keskustelua, valokuvausta, kohderyhmiä ja päiväkirjoja sekä haastatteluja – eli menetelmiä, jotka on räätälöity erityisesti tukemaan yhteistyönä tehtävää tutkimusta (Patton, 2002, s. 183). Tiiviissä synergiassa paikallisten toimenpiteiden kanssa toteutettiin neljä osallistuvan toimintatutkimuksen sykliä:

**Taulukko 1. Osallistuvan toimintatutkimuksen syklit**

Osallistuvan toimintatutkimuksen sykli	Menetelmät	Osallistujat	Ajankohta
<b>Osallistuvan toimintatutkimuksen sykli 1</b>	2 ryhmäkeskustelua; 1 photovoice; kenttätyöhanke	9 osallistujaa; 4 osallistujaa; 3 osallistujaa	touko-syyskuu 2015

<b>Osallistuvan toimintatutkimuksen sykli 2</b>	ryhmäkeskustelu (kaupungin kartoitus) <b>Työllisyys</b>	11 osallistujaa	1.–30.6.2016
<b>Osallistuvan toimintatutkimuksen sykli 3</b>	ryhmäkeskustelu (kaupungin kartoitus) <b>Naisten oikeudet</b>	6 osallistujaa	1.–31.7.2016
<b>Osallistuvan toimintatutkimuksen sykli 4</b>	photovoice; 2 haastattelua <b>Romanivastaisuus</b>	3 osallistujaa; 2 osallistujaa	1.–30.8.2016

Lähde: LERIn kenttäasiantuntija, 2016.

**Osallistuvan toimintatutkimuksen sykli 1** (josta kerrottiin tarkemmin yhteenvedoluvussa) oli sykleistä pisin, ja siinä määritettiin tärkeimmät teemat, joita käsiteltiin tarkemmin seuraavissa kolmessa syklissä: työllisyys, naisten oikeudet ja romanivastaisuus. Tämä sykli toi laajasti tietoa ryhädynamiikasta, vahvuuksista ja taidoista, joita käytettiin seuraavien syklien suunnittelussa.

Osallistuvan toimintatutkimuksen syklit 2, 3 ja 4 toteutettiin kuuden kuukauden aikana, raportin kirjoittamista lukuun ottamatta, ja hankkeen koko toiminnallisen vaiheen aikana, joka jatkui syklien päättyessä. Syklit 2 ja 3 aikana osallistujat tapasivat vain kerran, ja syklin 4 aikana he tapasivat useasti. Kaksi haastattelua muodostivat yhden keskustelun.

**Osallistuvan toimintatutkimuksen sykli 2** toteutettiin ryhmäkeskustelutapaamisena. Tapaamiseen osallistui 11 romanisiirtolaista, ja se järjestettiin Helsingin yliopiston tiloissa. Avustava romanitutkija ja hankeasiantuntija kertoivat romanisiirtolaisille tapaamisesta, ja kaikki siitä kiinnostuneet olivat tervetulleita. Useimmat heistä olivat aiemmin tehneet yhteistyötä paikallisen työryhmän jäsenten kanssa, joten oli luontevaa, että he osallistuisivat myös tähän hankkeeseen. Tapaamisen asialistalla olivat ryhmän ja LERI-tutkimuksen esittely, ihmisten kaupungissa kohtaamien haasteiden yleinen kartoitus, työllistymiseen liittyvien haasteiden määrittäminen, miten tällaiset esteet voitetaan ja tapaamisen päättäminen. LERIn kenttäasiantuntijan piti omaksua välittäjän rooli, sillä menetelmä (ryhmäkeskustelut ja kartoitus) oli osallistujille uusi.

Osallistujat kartoittivat ja keskustelivat tärkeimmistä mahdollisuuksista tarjoavista paikoista Helsingissä, työllistymismahdollisuudet mukaan luettuina, ja paikoista, jotka rajoittavat näitä mahdollisuuksia. Haaste, jota korostettiin eniten, oli kaupungin julkisten paikkojen käyttämisen vaikeus ja tästä syystä johtuvat siirtolaisten ja käyttöä rajoittavien yksityisten turvallisuuspalvelujen väliset yhteenotot. Työllistymismahdollisuuksista keskusteltaessa kukaan ei maininnut julkisia työvoimatoimistoja, vaan yhteyksinä Suomen työmarkkinoille nähtiin epäviralliset auttajat ja kansalaiset, taiteilijat ja Hirundo-keskus. Osallistujien väliset valtasuhteet olivat näkyviä tässä keskustelussa. Toiset tiesivät asioista

enemmän ja pitivät itseään epävirallisina edustajina – henkilöinä, jotka pystyivät kommunikoidaan hankkeen, tiedotusvälineiden ynnä muiden kanssa. Näin ollen menetelmiin sisältyi eräänlainen hierarkia, sillä osallistujat saattoivat arvioida, kuka antoi pisimmät vastaukset tai kuka oli puheliain, *”kuka tietää puhuakseen”*, kuten eräs osallistuja asiaa kuvasi.

Alun perin tarkoituksena oli järjestää useampia ryhmäkeskusteluja kussakin syklissä. Prosessin aikana kävi kuitenkin ilmi, että vaikka osallistujia oli paljon, heillä oli hyvin vaikeita henkilökohtaisia ja järjestelmään liittyviä ongelmia, joten heidän aikansa oli hyvin rajallinen. Keskustelut kestivät varsin kauan, mikä turhautti joitakin osallistujia, joten asialistaa pyrittiin lyhentämään tarpeen mukaan.

**Osallistuvan toimintatutkimuksen sykli 3** käsitti ryhmäkeskustelun, johon osallistui kuusi romanisiirtolaisnaista ja joka järjestettiin Naisasialiitto Unionin tiloissa. Osallistujat valittiin naisista, jotka osallistuivat edelliseen osallistuvan toimintatutkimuksen sykliin. Edelliseen sykliin osallistui neljä naista, joista vain kaksi osallistui tähän sykliin. Naisia pyydettiin ennakkoon miettimään joitakin asioita, joihin he halusivat keskittyä tapaamisen aikana. Osallistujien oli kuitenkin vaikeaa aloittaa keskustelu, joten välittäjä esitti jälleen kerran joitakin mahdollisia keskustelunaiheita: Mitä erityisiä haasteita naiset kohtaavat jokapäiväisessä elämässään Helsingissä? Onko heillä vaikeuksia saada terveys- tai sosiaalipalveluja? Mitä leimoja ja syrjinnän muotoja he ovat kohdanneet? Miten tällaiset esteet voidaan voittaa?

Keskustelu oli paljon yleisempi kuin mitä oltiin suunniteltu. Naiset halusivat keskustella pitkään lapsistaan ja muista perheenjäsenistään. Tämä oli tärkeää luottamuksen ja suhteiden rakentamiselle. Palvelujen käytettävyyden osalta naiset kertoivat käyttävänsä Hirundoa ja sairaalan päivystysosastoja. Osallistujien oli myös vaikeaa määrittää muita naisille suunnattuja palveluja, joten he keskittyivät ongelmiin ja palveluihin, jotka koskevat romanisiirtolaisten yhteisöä yleisesti, kuten suojien ja asuntojen puute. Ryhmä koostui naisista, joita oli yhtä monta kahdesta kaupungista samasta kotimaasta. Naisten ongelmia koskeva ryhmäkeskustelu rajoittaa kuitenkin selvästi mahdollisuutta keskustella tarkemmista aiheista, kuten terveyteen ja lisääntymiseen liittyvistä asioista.

**Osallistuvan toimintatutkimuksen syklissä 4** keskityttiin romanivastaisuuteen, ja siinä käytettiin photovoice-menetelmää yhteisöön perustuvana osallistuvan tutkimuksen menetelmänä. Valokuvaustapaamisiin osallistui yksittäin kaksi romanisiirtolaista ja yksi avustava tutkija. Heille annettiin kamera, ja LERIn kenttäasiantuntijat ohjeistivat heitä kuvaamaan heidän jokapäiväisiä haasteitaan ja mahdollisuuksiaan. Myös valokuvaamiseen liittyvistä eettisistä kysymyksistä keskusteltiin. Heille kerrottiin, että vain valokuvat, jotka vaikuttivat heistä ja muista asianosaisista sopivilta, julkaistaisiin. Lisäksi järjestettiin keskustelu, jossa pohdittiin otettuja kuvia. Tutkimustyöryhmä käytti työkaluna Wangin (1999) lähestymistapaa keskustellessaan valokuvista seuraavien kysymysten avulla: Mitä näet tässä? Mitä tässä todella tapahtuu? Miten tämä liittyy elämäämme? Miksi tämä tilanne, huolenaihe tai vahvuus on olemassa? Mitä voimme tehdä sen osalta? Tässä tapaamisessa osallistujat nostivat esille mahdollisuuden järjestää otettuja kuvia koskeva näyttely ja julkaisu.

LERIn kenttäasiantuntija teki kaksi tärkeää haastattelua naisten kanssa, jotka osallistuivat hyvin kiinteästi toimenpiteen toteuttamiseen. Tarkoituksena oli, että osallistujat, jotka eivät olleet puheliaita kohderyhmien aikana (ryhmädynamiikasta, nyansseista ja esteistä johtuen), tulisivat kuulluiksi. Lisäksi haastattelut nähtiin mahdollisuutena keskustella syvemmin naisten omista näkökulmista ja kokemuksista. Haastatteluista saatiin paljon taustatietoa, mutta siitä vain pientä osaa pystyttiin käyttämään toimien edistämiseen yhteisössä, sillä henkilöt keskittyivät henkilökohtaisiin ongelmiin yhteisten esteiden ja niiden poistamisen sijaan.

Osallistuvassa toimintatutkimuksessa noudatettiin Yhdysvaltain antropologisen seuran (American Anthropological Association) ja Suomen Tutkimuseettisen neuvottelukunnan eettisiä sääntöjä. Tutkimuksen osallistujille ja yhteistyökumppaneille kerrottiin tavoitteista, mahdollisista eduista ja haitoista, käytössä olleista tavoista turvata tieto- ja yksityisyydensuoja, ja tutkimusaloitteisiin osallistumisen vapaaehtoisuudesta. Koska kerätyt tiedot sisältävät monenlaisia henkilökohtaisia tietoja ja osallistujilla oli toiveita tietojen levittämiseen liittyen, sovittiin, että raakatietoja säilyttäisivät ja analysoisivat vain paikalliset LERIn kenttäasiantuntijat.

Yleisesti ottaen näytti siltä, että osallistujat oppivat tuntemaan osallistuvan toimintatutkimuksen prosesseja vasta osallistuvan toimintatutkimuksen syklien lopussa. Koska heillä ei ollut aiempaa kokemusta osallistuvasta toimintatutkimuksesta tai yleisesti hanke- tai tutkimustyöstä, he alkoivat ymmärtää prosessia vasta osallistumisen ja tekemisen aikana. Tämä merkitsi myös sitä, että paikallinen LERI-työryhmä, yhteistyössä osallistujien kanssa, ohjasi osallistuvan toimintatutkimuksen syklien asialistoja, minkä vuoksi osallistuminen varsinaiseen tutkimuksen toteuttamiseen oli vähäisempää kuin alussa oli suunniteltu. Koska neljästä syklistä kuhunkin osallistui pääasiassa eri ihmisiä, koko konsepti oli selitettävä joka kerran uusille osallistujille. Yhtenä vaihtoehtona tulevissa toimenpiteissä voisi olla, että koko prosessiin osallistuu sama osallistujaryhmä. Olisi myös suotavaa, että ryhmälle tarjotaan koulutusta osallistuvan toimintatutkimuksen lähestymistavoista. Tilapäisten romanisiirtolaisten tapauksessa haasteena on, että suurin osa heistä liikkuu säännöllisesti Suomen ja Romanian tai muiden maiden välillä, joten pitkäaikaisen toimintaryhmän perustaminen on vaikeaa.

Paikallisella LERI-työryhmällä ja kustakin syklistä vastaavalla välittäjällä oli varsin tärkeä rooli koko prosessin koordinoijina. Koska suurimmalla osalla osallistujista oli samanaikaisesti muita akuutteja asioita hoidettavanaan, heistä lähes kukaan avustavia tutkijoita lukuun ottamatta ei pystynyt osallistumaan paljoakaan prosessin koordinointiin. Tämän vuoksi päätöksentekoprosessi tapahtui erityisesti ryhmäprosessissa ja keskittyi pääasiassa syklien rakenteeseen ja sisältöön. Osallistujia kuultiin myös sidosryhmien osallistumisesta ryhmiin. Tiedonhallinnasta vastasi pääasiassa paikallinen LERI-työryhmä. Yhtenä vaihtoehtona tulevissa toimenpiteissä olisi rajoittaa osallistuvan toimintatutkimuksen laajuutta, jotta se olisi lyhyempi ja tehokkaampi. Yksi osallistujista ehdotti esimerkiksi, että työryhmä olisi voinut toimia kaupungin ulkopuolella ja työskennellä tehokkaasti tutkimuksen parissa tietyn ajan. Tämä merkitsisi myös, että osallistujien pitäisi saada kunnollista palkkaa kyseiseltä ajalta.

Osallistujat toivoivat myös, että osallistuvan toimintatutkimuksen syklit olisivat olleet ”kevyempiä” (että niissä olisi käytetty vähemmän intensiivisiä osallistumistekniikoita) ja että niissä olisi keskitytty enemmän paikallisiin toimenpiteisiin eli ”*osallistujien kohtaamiin todellisiin asioihin*”, kuten yksi osallistujista totesi (Dana, osallistuvan toimintatutkimuksen osallistuja). Ajoittain heräsi keskustelua siitä, paljonko aikaa pitäisi käyttää osallistuvan toimintatutkimuksen tekniikoihin ja paljonko paikallisiin toimenpiteisiin. Koska toimenpiteet olivat käytännönläheisempiä, osallistujien mielestä niihin oli helpompi osallistua kuin osallistuvan toimintatutkimuksen prosesseihin. Osallistujat nostivat kriittisiä asioita kuitenkin esiin pääasiassa syklien lopussa, kun he olivat tutkimuksen osalta itsenäisempiä.

Kuten aiemmin jo todettiin, toiset osallistujat olivat erityisesti ryhmätöiden aikana puheliaampia kuin toiset, mikä puolestaan hiljensi toisia. Eräs osallistuja totesi toisen osallistujan toiminnasta seuraavaa: ”*Hän puhuu aina päällemme. Kun hän on läsnä, ei voi sanoa mitään*” (Iona, 40). Kun paikallinen LERI-työryhmä havaitsi tämän, he alkoivat olla tiukempia ja antoivat jokaiselle osallistujalle puheenvuoron, mutta he eivät pystyneet hallitsemaan prosessia täysin.

Tutkimukseen osallistuneet antoivat myönteistä palautetta erityisesti photovoice-menetelmän käytöstä. Lopultakin he eivät olleet toimittajien tai muiden toimijoiden kuvattavina vaan saattoivat ottaa valokuvia itse – siirtyä objektista subjektiksi – ja määritellä ja tarkentaa asioita, jotka he kokivat epäoikeudenmukaisiksi. Heidän mielestään se oli hyvä mahdollisuus tehdä näkyväksi asioita, jotka olivat vaivanneet heitä pitkän aikaa, kuten esimerkiksi se, että heillä oli hyvin vähän mahdollisuuksia ladata matkapuhelimiaan julkisissa paikoissa eri toimijoiden harjoittaman syrjinnän vuoksi. Lisäksi valokuvaus tarjosi heille mahdollisuuden ilmaista kokemuksiaan muulla tavoin kuin sanoilla.

## 4. Paikallisen toimenpiteen kuvaus

Helsingissä toteutetun paikallisen LERI-toimenpiteen yleisenä tavoitteena oli käsitellä havaintoja, joita EU:n romanikansalaiset toivat esille osallistuvan toimintatutkimuksen ja useiden sidosryhmien kanssa yhteistyössä toteutettujen yhteisön toimien aikana. Suunnitelmiin kuului seuraavat kolme toimenpidettä: 1) tulonsaantia koskeva toimenpide, 2) romaninaisia ja -tyttöjä koskeva toimenpide ja 3) romanivastaisuuden torjumista koskeva toimenpide (kuva 2). Toimenpiteet toteutettiin vuoden 2016 touko–joulukuussa osallistuvan toimintatutkimuksen edellisten syklien aikana saatujen tietojen perusteella. Alunperin suunniteltiin, että toimien toteuttamisesta olisi vastannut Hirundo, mutta myöhemmin sovittiin, että toteutuksesta vastaisi paikallinen LERI-työryhmä yhdessä osallistuvan romaniyhteisön kanssa ja että Hirundo toimisi yhtenä tärkeimmistä yhteistyökumppaneista.

### Toimenpide 1: tulonsaantia koskevat toimenpiteet

Helsingin romanisiirtolaisten tarve saada tuloja ja työllistyä nousi esiin jokaisessa keskustelussa ja tapaamisessa romanisiirtolaisten kanssa. Osallistuvan toimintatutkimuksen sykleillä 1 ja 2 oli merkittävä tehtävä arvioitaessa ja analysoitaessa Helsingin romaniyhteisöjen työttömyyttä ja tulonsaantitilannetta. Prosessien myötä siirtolaiset tulivat tietoisemmiksi työmarkkinoiden

rakenteellisesta epätasa-arvosta sekä kulttuurisista ja yhteiskunnallisista toimintatavoista, jotka vaikuttivat siihen miten ihmiset reagoivat tuotteiden, kuten korttien tai lehtien, ostamiseen kadulta. Osallistuvan toimintatutkimuksen syklin 2 toteuttava paikallinen LERI-työryhmä päätti, mitä toimenpiteitä toteutettiin. Toimenpiteistä keskusteltiin kuitenkin myös epävirallisissa keskusteluissa muiden siirtolaisten sekä sellaisten paikallisten sidosryhmien kanssa, jotka osallistuivat tai jotka tulevaisuudessa mahdollisesti osallistuisivat toimenpiteiden toteuttamiseen.

**Taulukko 2. Toteutetut LERI-toimenpiteet**

Toimenpiteen nimi	Tavoitteet	Indikaattori	Tulokset
<b>1) Siivous- ja puutarhanhoitopalvelujen tarjoaminen</b>	Työllisyyden edistäminen luomalla siivous- ja puutarhanhoitotöiden infrastruktuuri: "siivoussykli".	LERI Helsinki luo toimivan infrastruktuurin, jotta yritys voi aloittaa toimintansa  Saavutettu täysin.	Asiakkaat kohdennettiin; Hinnottelu ja paikka perustettiin; Tarvittavat resurssit määritettiin; Oikeudelliset ja hallinnolliset kehykset laadittiin; Työhönottoväylät ja tarvittavat koulutussuunnitelmat laadittiin.
<b>2) Tietoisuutta lisäävät ja tuloja tuottavat postikortit</b>	Tulonsaantimahdollisuuksien luominen romanisiirtolaisille ja Suomessa olevien romanisiirtolaisten ihmisoikeustilanteesta koskevan tietoisuuden lisääminen.	LERI Helsinki suunnittelee korttisarjan yhteistyössä paikallisten taitelijoiden kanssa  Saavutettu täysin  Helsingin romanisiirtolaiset todennäköisesti saavat tuloja myymällä kortteja vuoden 2017 keväällä  Saavutettu osittain  Tietoisuuden lisääminen Helsingin romanien tilanteesta, kun ihmiset näkevät	

		kortit ja ostavat niitä	
		Saavutettu osittain.	
<b>3) Käsityökoulutuksen tukeminen</b>	Tulonsaantimahdollisuuksien luominen romanisiirtolaisille ja heidän käsityökoulutuksensa tukeminen yhteistyössä paikallisen Käsini kirjottu -hankkeen kanssa.	LERI Helsinki tekee aktiivisesti yhteistyötä edellä mainitun hankkeen kanssa.  Yksi avustava tutkija tekee käännöksiä hankkeelle.  Kolmen romanisiirtolaisen osallistumista hankkeeseen tuetaan.  Saavutettu täysin.	Kolme osallistujaa sai apurahan.  Yksi avustava tutkija teki käännöksiä koulutuksen aikana.  Hankkeet toimivat yhteistyössä.

Lähde: LERIn kenttäasiantuntija, 2016.

Siivous- ja puutarhanhoitoyritystä koskeva aloite perustui aiempaan yhteishankkeeseen, jonka toteuttivat paikallinen pappi ja kaksi romanisiirtolaista. Pienessä mittakaavassa he järjestivät töitä yksityisissä kotitalouksissa yhdelle siirtolaisista. Aloite oli menestyksekkäs, mutta oli selvää, että tarvittiin enemmän työvoimaa toimen vahvistamiseksi ja työllistymisrakente, jolla voitaisiin tukea useampia siirtolaisia pitkällä aikavälillä. Syklin 2 osallistujat tunsivat tämän työllistymismallin, joten he olivat vahvasti sitä mieltä, että sitä olisi kehitettävä ja kokeiltava uudelleen. Näin ollen LERI Helsinki kehitti yhteistyössä paikallisen papin, yksityisyrittäjän ja Hirundon kanssa romanisiirtolaisten työllistymisinfrastruktuuria siivouksen ja puutarhanhoidon osalta, mikä käsitti seuraavat toimet: aiemman aloitteen kokemuksien arviointi, mahdollisten työntekijöiden taitojen ja koulutustarpeiden kartoitus, palveluja mahdollisesti haluavien asiakkaiden määrittäminen, markkinoinnin suunnittelu, laskutuksen ja käytettävien maksutapojen selvittäminen ja niihin liittyvät päätökset.

Tässä toimenpiteessä yhteistyö yksityisyrittäjän kanssa oli tiivistä, sillä oli tarpeen saada tietoa siitä, miten ihmiset voisivat laillisesti tarjota kyseisenlaisia palveluja yksityisille asiakkaille. Erityisesti henkilönä, jolla ei ole asuinpaikkaa Suomessa, huomioon otettavia esteitä voi olla normaalia enemmän, kuten pankkitilin avaamisen ja sähköisten maksujen vastaanottamisen mahdottomuus ilman osoitetta Suomessa. Aluksi romaniosallistujat tukivat erityisesti tätä aloitetta, mutta he olettivat, että työpaikka varmistuisi nopeammin kuin mitä todellisuudessa tapahtui. Toinen paikallisen LERI-työryhmän useasti pohtima ongelma oli yhtäläisen pääsyn tarjoaminen näihin työllistymismahdollisuuksiin yhteisön jäsenille. Työllistymisen tarve on tietenkin huomattavasti suurempi kuin

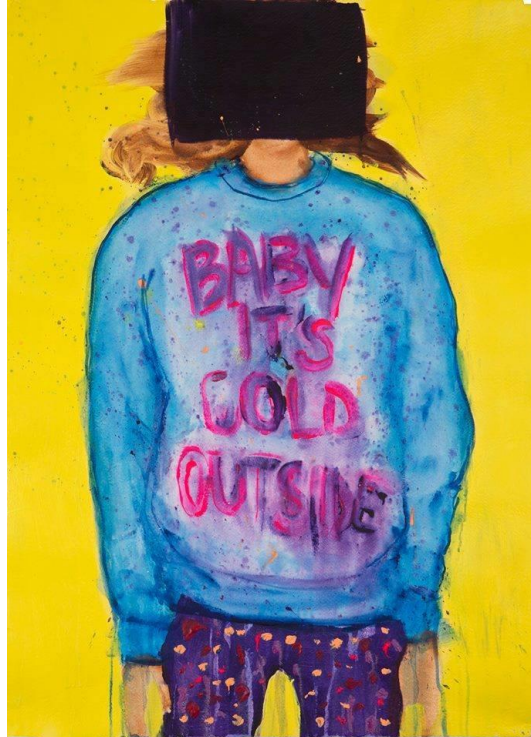
aloitteella tarjottavan työn määrä. Sen vuoksi päätettiin, että LERIn päättyessä paikallisen työryhmän ulkopuoliset henkilöt voisivat toteuttaa työhönottoprosessin, ja kolmelle henkilölle annetaan mahdollisuus aloittaa työt – määrästä päätettiin palvelusta kiinnostuneiden asiakkaiden lukumäärän perusteella.

Useat Helsingin romanisiirtolaisista saavat tuloja myymällä paikallista katulehteä ja kerran vuodessa myymällä joulukortteja, jotka paikallinen taiteilija on suunnitellut siirtolaisten työllistymistarkoitusta varten. Nämä ovat tuotteita, joita kaikki tuloja tarvitsevat voivat myydä. Haaste, jonka ihmiset nostivat esille toisen osallistuvan toimintatutkimuksen syklin aikana, oli, että katulehteä julkaistaan liian harvoin (joka kolmas kuukausi) ja joulukortteja vain kerran vuodessa. Sen vuoksi tämän osallistuvan toimintatutkimuksen syklin osallistujat ehdottivat ylimääräisen korttisarjan suunnittelua. Tästä asiasta on keskusteltu aiemmin eri siirtolaisten kanssa, mutta myös Elviira Davidowin, Helsingin korttihankkeen käynnistäjän, sekä Davidowin kanssa yhteistyötä tehneiden järjestöjen, kuten Yhteiset lapsemme, Hirundo ja Vapaa liikkuvuus, kanssa. Kaikki olivat sitä mieltä, että uusi korttisarja olisi tehtävä, mutta sitä varten ei ollut rahoitusta. Näin ollen päätettiin, että LERI voisi tukea tämän olemassa olevan aloitteen jatkamista.

Helsingiläinen taiteilija Elviira Davidow ja paikallinen pappi ja feministiaktivisti Marjaana Toiviainen tukivat LERIä antamalla sellaisten taiteilijoiden yhteystietoja, jotka olivat ilmaisseet kiinnostuksensa korttien suunnitteluun. Järjestettiin kaksi tapaamista, joihin osallistui kuusi taiteilijaa, paikallinen LERI-työryhmä ja yhteensä noin kuusi romaniyhteisön jäsentä. Ensimmäisen tapaamisen aikana ryhmä tutustui LERI-tutkimukseen sekä Helsingin katukorttialoitteen historiaan ja alkoi hahmotella suunniteltujen korttien teemoja. Toisessa tapaamisessa ryhmä keskusteli siirtolaisten tilanteesta tarkemmin ja ryhtyi sen perusteella suunnittelemaan kortteja. LERI-tutkimuksen päättyessä korttisarja oli valmis, mutta niitä ei oltu pantu myyntiin, sillä joulukuussa romanisiirtolaiset myyvät joulukortteja. Tavoitteena oli myydä uusia kortteja keväällä 2017. Romanisiirtolaiset maksavat noin yhden euron yhden korttisarjan painokuluina ja myyvät kortit viidellä eurolla. He siis saavat henkilökohtaista voittoa neljä euroa myytyä korttisarjaa kohti. Kortteja voidaan painaa niin paljon kuin tarvitaan, joten mahdollisimman monella on mahdollisuus myydä niitä. Tulokset eli myyntimäärät riippuvat ostajista Helsingissä.

Tällä aloitteella kehitettiin edelleen Helsingin paikallisten taiteilijoiden ja EU:n romanikansalaisten välistä yhteistyötä. Korttien suunnittelussa haasteena oli saada lopputuote, joka oli markkinoitavissa suurelle yleisölle, koska sillä olisi vaikutusta siirtolaisten päivittäisiin tuloihin, ja joka puhuisi siirtolaisten puolesta ja lisäsi tietoisuutta heidän ihmisoikeuksistaan. Näin ollen keskusteltiin pitkään siitä, mikä siirtolaisten mielestä teki korteista myyviä, heidän näkemyksistään ja taiteilijoiden itsensä taiteellisesta painopisteestä. Kaikki aloitteeseen osallistuneet taiteilijat (Elviira Davidow, Jani Leinonen, Peti Nieminen, Rauha Mäkilä ja Linda Söderholm) ymmärsivät kuitenkin täysin ja tukivat sitä näkemystä, että tuotteiden pitäisi olla houkuttelevia mahdollisimman suurelle yleisölle. Toisaalta korteissa kuvattiin joitakin siirtolaisten kokemia akuutteja epäoikeudenmukaisuuksia, kuten asuntojen puutetta.

## Kuva 1. Taitelija Jani Leinonen suunnittelema kortti



*Lähde: Jani Leinonen; LERIn kenttäasiantuntijat, 2016.*

Kuten edellä todettiin, kortit ovat myynnissä vain vuoden 2017 ajan. Aiempien aloitteiden tulosten perusteella voidaan kuitenkin olettaa, että kortit muodostavat hyvän tulonlähteen henkilöille, jotka haluavat myydä niitä – yleensä useimmat romanisiirtolaiset tarttuvat tilaisuuteen. Kun kortit ovat markkinoilla, niillä on vaikutusta romaniasiaan ja tietoisuuden lisäämiseen siitä. Lisäksi tämän toimenpiteen yksi tärkeä tulos on, että LERI tuki paikallisaloitetta, joka jatkuu myös tulevaisuudessa raportin tässä osassa mainittujen paikallisten sidosryhmien ohjauksessa.

Viimeisessä tulonsaantiin liittyvässä toimenpiteessä tehtiin yhteistyötä ja tuettiin paikallista hanketta Käsiin kirjottu<sup>1</sup>, joka oli jo käynnissä, kun paikallinen LERI-toimenpide toteutettiin. Paikallinen LERI-työryhmä oli aiemmin tehnyt yhteistyötä tämän hankkeen työryhmän kanssa, joten keskustelun aiheiksi nousivat näiden kahden hankkeen synergiat ja päällekkäisyydet sekä toistensa tukeminen ja konkreettinen yhteistyö. Hankkeessa keskityttiin yleisesti romanisiirtolaisten yhteisöjen kulttuurin ja jokapäiväisen todellisuuden näkyväksi tekemiseen suomalaisessa yhteiskunnassa ja tarjottiin romaneille käsityökoulutusta sekä tuettiin heitä käsitöiden myymisessä. Hankkeeseen osallistujat saivat apurahan päivittäisten kustannusten kattamiseksi, ja koska kiinnostuneita romanisiirtolaisia oli useampia, LERI Helsinki päätti antaa apurahan kolmelle osallistujalle. LERIn kenttäasiantuntijat tarjosivat tukea myös kielten käännöksissä ja yleisessä viestinnässä romanisiirtolaisten kanssa.

---

<sup>1</sup> [www.yhteisetlapsemme.fi/2016/10/kasiin-kirjottu-nayttely-annantalossa-20-11-18-12-2016/](http://www.yhteisetlapsemme.fi/2016/10/kasiin-kirjottu-nayttely-annantalossa-20-11-18-12-2016/)

## Kuva 2. Käsitöiden työpaja



Lähde: LERIn kenttäasiantuntija, 2016.

Osallistujat antoivat erittäin hyvää palautetta koulutuksesta. Joillakin osallistujista oli jo käsityötaitoja. Apurahan saaminen oli oleellista. Ionica, eräs osallistujista, kuvasi sitä seuraavasti: *”Ensimmäisen kerran sain oikeaa palkkaa! Ensimmäisen kerran elämässäni! Minulla oli työpaikka, jonne mennä joka aamu. Heräsin ja tiesin, minne minun piti mennä.”* Koulutuksen sisällön suunnitteli ja kehitti Käsiin kirjottu -hanke, vaikka apurahan osalta käytiin paljon keskusteluja kahden hankkeen ja muiden aktivistien kanssa siitä, miten hankkeen osallistujat eivät voisi osallistua siihen ilman korvausta, jos ryhmässä haluttaisiin saavuttaa yhdenvertaiset suhteet ja ihmiset ottaisivat vastuuta.

Tätä toimenpidettä koskeva palaute oli erittäin hyvää, sillä romanisiirtolaiset ovat yleisesti sitä mieltä, että painopisteen pitäisi olla tuloja tuottavissa toimissa. Kehitetyt tuotteet ja palvelut olivat kompromissi siitä, minkä romanisiirtolaiset ajattelivat myyvän hyvin ja mitä paikallinen LERI-työryhmä ja muut käynnissä olevat hankkeet, sidosryhmät ja aktivistit saattoivat teknisesti tukea. Esimerkiksi kortit olivat osa hanketta, koska LERIn kenttäasiantuntijoiden ja paikallisten taiteilijoiden välinen verkosto oli jo olemassa.

Paikallinen LERI-työryhmä ja pääkumppanit arvioivat tärkeäksi sen, että LERI-tutkimuksella tuettiin käynnissä olevia paikallisia aloitteita, näiden kehitystä uusiin suuntiin ja/tai jatkuvuutta. Näin ollen LERI osallistui paikallisten kumppanuuksien ja yhteistyön vahvistamiseen. Lopulta kaikki kolme toimenpidettä jatkuvat eri tavoin LERI-tutkimuksen päättymisen jälkeen. Näyttää siltä, että paikallinen kansalaisjärjestö ottaa siivousaloitteen hoitaakseen ja jatkaa sitä koskevaa työtä; korttihanke jatkuu paikallisten taiteilijoiden, Hirundon ja Yhteiset lapsemme -järjestön johdolla, ja Käsiin kirjottu -hanke suunnittelee uusia hankkeita.

## Toimenpide 2: naisten ryhmätoimenpide

**Taulukko 3. Toteutetut LERI-toimenpiteet**

Toimenpiteen nimi	Tavoitteet	Indikaattori	Tulokset
<b>1) Romanisiirtolaisnaisten ryhmän liikkeelle saaminen ja vahvistaminen</b>	Romanisiirtolaisnaisten ja -tyttöjen tukeminen, jotta he ilmaisevat huolenaiheensa suomalaisissa olosuhteissa ja Euroopan tasolla, ja siten heidän ihmisoikeustilanteensa parantaminen	LERI Helsinki järjestää kaksi naisten tapaamista – osallistuvan toimintatutkimuksen syklin 2 tapaaminen ja toinen tapaaminen  Saavutettu täysin  Työpajojen tuloksena on toimiva naisten ryhmä  Saavutettu osittain  Ryhmä alkaa tehdä yhteistyötä vähintään yhden suomalaisen kansalaisjärjestön kanssa  Saavutettu osittain  Ryhmä alkaa tehdä yhteistyötä vähintään yhden eurooppalaisen kansalaisjärjestön kanssa  Ei saavutettu	Kaksi naisten tapaamista järjestettiin  Osallistuneiden naisten kohtaamat haasteet kartoitettiin  Naisasialiitto Unioni alkoi tehdä yhteistyötä Helsingin romanisiirtolaisten kanssa

Lähde: LERIn kenttäasiantuntija, 2016.

Naisia sekä heidän näkyvyyttään ja vaikutusmahdollisuuksiaan suomalaisessa yhteiskunnassa koskeva toimenpide syntyi paikallisen LERI-työryhmän alkuperäisestä tavoitteesta keskittyä naisten asioihin, sillä palveluista oli selvä puute ja heitä koskevia tarpeita määritettiin jo vuonna 2015. Sen vuoksi hankkeen tarvekartoituksessa tarkistettiin, miten naiset näkivät toimenpiteen, ja keskusteltiin osallistujien kanssa. Osallistuvan toimintatutkimuksen syklin 3

aikana erityisesti naiset puhuivat paljon heidän kohtaamistaan haasteista teeman "meille naisille" puitteissa. Toiseksi oli selvää, että naiset halusivat tilan, jossa he voisivat tavata ja muun muassa jutella, tanssia ja nauraa. Tältä pohjalta suunniteltiin ja toteutettiin kaksi tapaamista. Näistä ensimmäistä kuvattiin jo edellisessä luvussa.

### **Kuva 3. Naiset tapaavat Naisasialiitto Unionin tiloissa**



*Lähde: LERIn kenttäasiantuntija, 2016.*

Toisen tapaamisen järjesti yksi avustavista tutkijoista, joka on itse romaninainen. Kuusi romanialaista romaninaista kokoontui hänen kotiinsa Helsinkiin. Naiset olivat samoja, jotka osallistuivat naisten asioita koskevaan osallistuvan toimintatutkimuksen tarvekartoitusvaiheeseen. He laittoivat ruokaa ja keskustelivat. He tapasivat sunnuntaina, mikä oli hyvä, sillä naisilla ei ollut kiire tai tarvetta mennä töihin. Naiset eivät keskittyneet paljoa romanien liikkeelle saamiseen, sillä yhden ryhmän jäsenen akuutit tarpeet, kuten kotimaassa olevat sairaat sisarukset, olivat etusijalla. He kuitenkin keskustelivat ryhmän jatkosta. He päättivät, että ryhmän pitäisi tavata aina, kun yhteisön ongelmia ilmenee, keskustellakseen niistä ja ryhtyäkseen toimiin.

Osallistujat olivat hyvin aktiivisia ja kiinnostuneita konkreettisten toimien kehittämisestä, mutta eivät innostuneet poliittisista toimista. Toimenpiteessä ei onnistuttu saattamaan yhteen eurooppalaisia aktivisteja ja ryhmän jäseniä, millä saattaa olla merkittävää vaikutusta. Naisten ryhmästä kävi ilmi voimakas solidaarisuus toisiaan kohtaan, sillä kaikki naiset olivat romanialaisia ja tulivat samasta kaupungista Romaniasta. Siksi he luottivat toisiinsa. Ryhmän laajentaminen koskemaan kaikkia Helsingin romanisiirtolaisnaisia vaatii paljon suuremman ja pidemmän prosessin. Ryhmän laajentamisessa on otettava huomioon yhteisöjen väliset, monenlaiset häiriöt ja konfliktit.

## Toimenpide 3: romanivastaisuutta koskeva toimenpide

**Taulukko 4. Toteutetut LERI-toimenpiteet**

Toimenpiteen nimi	Tavoitteet	Indikaattori	Tulokset
<b>1) Romanivas- taisuutta koskeva toimenpide</b>	Lisätään tietoisuutta romanisiirtolaisyh- teistyksen kohtaamasta syrjinnästä ja ihmisoikeusloukka- uksista tukemalla siirtolaisia kehittämään omia luovaan taiteeseen perustuvia tuotteita ja strategioita, jotka kuvastavat näitä seikkoja. Tuotteiden avulla vähennetään suuren yleisön parissa olevia romanisiirtolaisia koskevia leimoja ja syrjintää.  Romanisiirtolaiset pystyvät paremmin tunnistamaan ja dokumentoimaan syrjinnän ja etnisen profiloinnin muotoja	Järjestettiin syrjinnän ja etnisen profiloinnin tunnistamiseen, kokemiseen ja dokumentointiin liittyviä asioita koskeva työpaja  Tuotetaan tietoisuutta lisääviä visuaalisia materiaaleja  Saavutettu täysin  Materiaalit julkaistaan verkossa ja tietyissä lehdissä  Saavutettu osittain	Työpajaan osallistui kolme romanisiirtolaista  Tuotettiin 10 photovoice- menetelmällä tehtyä visuaalisten materiaalien sarjaa  Materiaalit julkaistaan vuonna 2017.

Lähde: LERIn kenttäasiantuntija, 2016.

Romanisiirtolaisten kokema etninen profilointi kävi selvästi ilmi osallistuvan toimintatutkimusten syklien aikana. Romanisiirtolaisilla oli paljon valituksen aiheita ja kiinnostusta toimintaan erityisesti yksityisiä vartijoita vastaan, jotka toimivat kaupungin keskustassa, varsinkin rautatieasemalla. Romanit kertoivat, että heitä profiloidaan järjestelmällisesti ja heitä esimerkiksi kielletään käyttämästä rautatieaseman sisätiloja. He kertoivat myös, että joskus vartijat käyttävät voimakeinoja. Tästä syntyi romanivastaisuutta koskeva toimenpide, jonka tarkoituksena oli dokumentoida, tuoda esiin ja saattaa vastuuseen etnistä profilointia harjoittavat toimijat.

Koska yksi tämän toimenpiteen osallistujista osallistui myös tarvekartoitusvaiheeseen ja käytti photovoice-menetelmää hankkeen siinä vaiheessa, hän ehdotti, että photovoice-menetelmää voitaisiin käyttää myös näiden seikkojen dokumentointiin. Näin ollen kolmella romanisiirtolaisella oli käytössään kamera kahden viikon ajan. Heitä neuvottiin keskittymään erityisesti paikkoihin ja aikoihin, joissa ja jolloin he kohtasivat etnistä profilointia, sekä muihin seikkoihin, jotka he katsoivat asiaankuuluviksi. Seuraavassa vaiheessa kolme osallistujaa ja LERIn kenttäasiantuntija tapasivat ja keskustelivat valokuvista ja etnistä profilointia koskevista kokemuksista.

Visuaalisten ja empiiristen tietojen perustella kirjoitettiin lyhyt artikkeli, joka julkaistaan paikallisessa lehdessä vuonna 2017. Toiseksi paikallinen LERI-työryhmä osallistui toisen kansalaisjärjestön, Vapaa liikkuvuus -järjestön, aloitteeseen ja tapasi tasa-arvovaltuutetun keskustellakseen romanisiirtolaisten kohtaamasta etnisestä profiloinnista ja syrjinnästä.

LERI-tutkimus osallistui myös spontaanisti paikalliseen hätämajoitusta koskevaan aloitteeseen. Helmikuussa 2016 ryhmä aktivisteja ja kansalaisjärjestöjä dokumentoi kodittomien romanisiirtolaisten karut olosuhteet ja kohdisti huomiota oikeuteen saada hätämajoitusta tiedotusvälineiden avulla ja tekemällä valituksen oikeusasiamiehelle. Lisäksi vapaaehtoista hätämajoitusta järjestettiin Naisasialiitto Unionin tiloissa. LERI auttoi tukemalla aktivistien ja romanisiirtolaisten välistä viestintää. Se tarjosi myös työvoimaa majoituksen järjestämistä varten. Vuoden 2016 syksyn ja vuoden 2017 alun aikana Helsingin kaupunki järjesti hätämajoitusta ulkomaalaisille yhteistyössä Hirundon ja paikallisten seurakuntien kanssa. Helmikuussa 2016 aloitetuilla tiedotustoimilla pyrittiin vaikuttamaan siihen, miten kunta suhtautui ilmiöön.

#### **Kuva 4. Sellaisten kaupungin julkisten paikkojen kartoittaminen, joita romanien on vaikea käyttää**



Lähde: LERIn kenttäasiantuntija, 2016.

### **Seuranta ja arviointi**

Seuranta- ja arviointitoimia toteutettiin LERI-tutkimuksen kaikissa vaiheissa. Seurannan ja arvioinnin tärkeimpänä työkaluna toimivat yhteisön tapaamiset, joita järjestettiin kerran vuonna 2015 ja kaksi kertaa vuonna 2016. Vuonna 2016 järjestettiin myös varsinainen arviointityöpaja, kun osallistuvan toimintatutkimuksen syklit ja toimenpiteet oli toteutettu. Työpajaan osallistuivat avustavat tutkijat, LERIn kenttäasiantuntijat sekä kaksi romania. Osallistujille kerrottiin uudelleen Helsingissä toteutetun paikallisen LERI-tutkimuksen yleisistä ja erityisistä tavoitteista ja heitä pyydettiin arvioimaan saavutuksiaan. Asioita kommentoivat pääasiassa paikallisen työryhmän jäsenet, sillä heillä oli näkemys erityisistä tavoitteista ja toimenpiteistä.

Romaniosallistujia pyydettiin keskustelemaan LERI-tutkimuksen vaikutuksesta heidän elämäänsä ja muiden romanisiirtolaisten olosuhteisiin. Aluksi he vastasivat esimerkiksi seuraavasti: *“On hyvä, että joku on meistä kiinnostunut”* (Elena, LERI-osallistuja) tarkoittaen, että hankkeessa käsiteltiin romanisiirtolaisten kohtaamaa syrjäytymistä. Myöhemmin he siirtyivät syvällisempiin näkökohtiin, kuten siihen, että jotkut romaneista saivat työtä hankkeesta, paikallisten aktivistien kanssa luotiin uutta yhteistyötä ja niin edelleen. Työllisyysmahdollisuuksien kestävyys oli seikka, jota hanke ei onnistunut turvaamaan.

Tapaamisen aikana kävi selvästi ilmi, että romaniosallistujilla ei ollut tarvittavia työkaluja tutkimuksen täyttää ja kriittistä arviointia varten. Tämän vuoksi

sellaisten valmiuksien kehittäminen, jotka ovat seurannan ja arvioinnin sekä toimien muun toteutuksen kannalta keskeisiä, olisi oltava kaikkien tulevien hankkeiden tärkeimpiä tekijöitä. Vasta kun hankkeeseen osallistuvien taitoja ja tietoja on parannettu, heillä todellakin on kyky seurata ja arvioida hankkeen saavutuksia.

## 5. Analysointi, keskustelu, kokemukset

### Yleiset havainnot

#### 1. **Liikkuminen: tärkeä tulonsaantitoimi**

Kaikille romanisiirtolaisille, joiden kanssa LERI oli tekemisissä, muuttaminen Suomeen tai muihin Euroopan maihin työn löytämiseksi oli tärkeä tulonlähde, jolla vastattiin kotitalouden tarpeisiin kotimaassa. Ionica kertoi tästä seuraavasti: "Lapsemme syövät täältä käsin. Lähetämme heille rahaa, jotta heillä olisi ruokaa, vaatteita ja lääkkeitä" (Ionica, hankkeen osallistuja). Hyvinä aikoina kun tulot Suomessa ovat suurempia, ihmiset pystyvät myös tekemään investointeja tai suurempia ostoksia, kuten hankkimaan asiakirjoja taloille, joissa he elävät ilman rekisteröitymistä kotikuntiinsa.

#### 2. **Ankarat elinolot ja tulonsaantimahdollisuudet Suomessa**

LERIn aikana lähes kaikki hankkeeseen osallistuneet kokivat asunnottomuutta ja elivät hylätyissä rakennuksissa, metsissä, autoissa tai epävirallisesti vuokratuissa huoneissa. Tärkeimmät tulonsaantimahdollisuudet olivat tuotteiden, kuten lehtien ja korttien, myynti kadulla, lyhytkestoiset (yhden päivän) työt ja lyhyet hankkeet. Hankkiessaan tuloja ja viettäessään aikaa kaupungilla suurin osa siirtolaisista koki syrjintää ja häirintää esimerkiksi ohikulkijoiden tai yksityisten vartijoiden taholta.

Pääsy julkisiin tiloihin tai paikkoihin, joissa on mahdollisuus yksityisyyteen, on hyvin rajattua. Palvelut, kuten Hirundon päiväkeskus, olivat merkittävässä osassa siirtolaisten elämässä. Siellä he saattoivat hyötyä päiväkeskuksen palveluista, ostaa myytäväksi tarkoitettuja tuotteita ja saada tietoa ja tukea.

#### 3. **Verkostojen ja yhteistyön vahvuus**

Auttajien, aktivistien, taiteilijoiden, kansalaisjärjestöjen ja romanisiirtolaisten välillä on paljon vuorovaikutusta. Auttajat, aktivistit, taiteilijat ja kansalaisjärjestöt tarjoavat konkreettista tukea ja tietoa sekä puhuvat siirtolaisten ja heidän oikeuksiensa puolesta ja tekevät näiden todellisuuden näkyväksi. Valtaväestön tehtävä on myös tärkeä, sillä he ovat kaupungin asukkaita ja äänestäjiä, joten he voivat vaikuttaa päätöksentekijöihin.

#### 4. **Eri yksilöiden ja ryhmien kokema eriarvoisuus**

Helsingissä olevilla EU:n romanikansalaisilla on erilaisia kokemuksia eriarvoisuudesta heidän iästään, sukupuolestaan, yhteisöstään, verkostoistaan, oleskelun asemastaan, sosiaaliluokastaan, uskonnostaan ynnä muusta johtuen. Sen vuoksi ihmisillä on erilaisia suunnitelmia yhteisön toimien ja poliittisen toiminnan tavoitteiden osalta.

Esimerkiksi tietystä köyhästä kylästä Koillis-Romaniasta kotoisin olleilla yhteisön jäsenillä oli vähemmän sosiaalista pääomaa muuttamista varten kuin pääkaupunki Bukarestin lähistöllä sijaitsevasta kaupungista, jossa muuttoliike oli suurempaa, kotoisin olleilla yhteisön jäsenillä. Viimeksi mainituilla oli myös enemmän työkokemusta ulkomailta kuin ensiksi mainituilla.

##### 5. ”Kerjäläisnainen”, romani, siirtolainen

LERI-tutkimukseen osallistuneet romaninaiset kokivat useita vaikeuksia, joita vastaan he taistelivat. Siirtolaisyhteisön heille annetun sosiaalisen, taloudellisen ja etnisen aseman lisäksi heidän piti täyttää myös perheidensä ja yhteisöidensä odotukset, kuten saada tuloja ja lähettää rahaa kotona oleville lapsille ja sisaruksille.

## Kokemukset

**Liikkuvien EU:n romanikansalaisten oikeuksia koskevien toimenpiteiden kehittäminen:** Alun osallistuva tarvekartoitusvaihe ja edelliset osallistuvan toimintatutkimuksen toimenpiteet olivat tärkeitä hankkeen tavoitteiden asettamisen ja toimintasuunnitelman laatimisen kannalta. Säännöllisten osallistujatapaamisten avulla toteutettuja kuulemisia on järjestettävä koko prosessin ajan. Ajan ja rahoituksen puute saattaa kuitenkin estää potentiaalisten osallistujien osallistumisen tällaiseen aikaan vievään yhteistyöhön. Sen vuoksi on tärkeää, että talousarvio laaditaan yhdessä paikallisen toteuttavan elimen kanssa ja toiminnan kustannukset arvioidaan tarkkaan. LERIn tapauksessa paikalliselle työryhmälle annettiin talousarvio, ja ryhmän piti suunnitella, miten se käytettäisiin, jotta mahdollisimman monet hyötyisivät tasa-arvoisesti. Näin ollen muun muassa päätettiin, että vain ne osallistujat, joilla oli erityistehtäviä ja jotka osallistuivat hankkeeseen pidemmän aikaa, saivat korvausta kahden avustavan tutkijan lisäksi.

**Yhteisön painopisteet eivät aina vastaa yhteisön tarpeita koskevia poliittisia tietoja:** Suurin osa Helsingin romanisiirtolaisista ei pitänyt kielikoulutusta yhtenä painopisteenä. He pitivät parempana koulutusta, joka antaisi heille työtaitoja ja mahdollisesti tuloja, sillä he tarvitsivat kipeästi tuloja jokapäiväistä elämää varten.

**Tasa-arvoisten ja avointen kumppanuuksien rakentaminen:** Merkittävä osa suunnittelusta pitäisi käyttää hankkeen, sen toimenpiteiden ja rakenteiden suunnitteluun, jotta kaikki hankkeeseen osallistuvat tuntevat omistajuutta hanketta kohtaan. Tähän liittyvä merkittävä tekijä oli Helsingin paikallisen LERI-työryhmän muodostavien ammattilaisten valinta. Kaikki työryhmän jäsenet ja avustavat tutkijat tunsivat osallistuvat menettelytavat koulutuksen tai kokemuksen kautta ja olivat siten sitoutuneet näihin periaatteisiin. Kaikkia hankkeen osallistujia koskeva avoimuus ja vastuullisuus oli kuitenkin vaikeaa. Kaikkia hankeasiakirjoja oli mahdotonta kääntää romanian tai bulgarian kielelle.

Jos osallistujat eivät osanneet lukea, paikallisen LERI-työryhmän oli määrä käydä kaikki asiakirjat läpi heidän kanssaan. Käytännössä osallistujille kerrottiin tarkasti tutkimuksesta yleensä ja toimenpiteistä, joihin he osallistuivat.

**Tapaamisten järjestäminen kielillä, joita osallistujat mielellään käyttävät, ja tuttujen termien käyttäminen:** Sellaisten työntekijöiden palkkaaminen, jotka pystyivät käyttämään osallistujien käyttämiä kieliä ja sekoittamaan niitä keskenään, helpotti joidenkin osallistumista huomattavasti. LERI Helsingin ydintyöryhmä oli kielellisesti monipuolinen: suomen, romanian, bulgarian ja englannin puhujia sekä muutama romanikielten murteiden puhuja.

**Tarve kokonaisvaltaiselle lähestymistavalle sekä paikallisella että valtioiden välisellä tasolla:** Euroopan romanien kohtaamien haasteiden yhtenäisyys ja monikansalliset mittasuhteet tulivat hyvin esille tutkimuksen aikana. Esimerkiksi jos romanisiirtolaiset kokivat asunnottomuutta Suomessa, he olivat usein kokeneet myös "laitonta asumista" kotimaassaan. Kotiosoitteen ja rekisteröinnin puuttuminen vaikutti heidän sosiaalisiin ja taloudellisiin oikeuksiinsa sekä kotimaassa että kohdemaassa tietyn tavoin. Näin ollen jokainen oikeus on tärkeä muiden oikeuksien toteutumisen kannalta.

**Tarve paikallisille toimenpiteille ja käytännöille:** Paikalliset erityispiirteet sekä romaniyhteisöjen erot sukupuolen, uskonnon, yhteisön ja etnisen taustan, siirtolaisstatuksen, sosiaaliluokan ja työllisyystilanteen osalta vaativat paikallisesti räätälöityjä toimenpiteitä. LERI Helsinki huomasi myös, että useimpien toimenpiteiden pitäisi olla lyhytaikaisia, sillä olosuhteet ja ihmisten suunnitelmat saattavat muuttua – erityisesti romanisiirtolaisten tapauksessa, kun yhteisön koostumus muuttuu säännöllisesti.

**Kattavien kuulemisten ja yhteistyön kehittäminen:** Kuulemisprosessi tarjosi oppimismahdollisuuksia kaikille osallistujille. Sidosryhmien vuorovaikutus romanisiirtolaisten kanssa johti molempien osapuolten kunnioituksen ja vuoropuhelun lisääntymiseen. Tällaiset kuulemiset ovat kuitenkin intensiivisiä ja aikaa/resursseja vieviä, joten tätä näkökohtaa pitäisi harkita tarkemmin suunnitteluvaiheessa.

## Pohdinta

LERI-tutkimus on tarjonnut hyvän tilaisuuden tehdä paikallista osallistuvaa työtä liikkuvien EU:n romanikansalaisten parissa ja saada perustietoa tulevaa työtä varten. Tutkimuksen avulla Helsingissä asuvien siirtolaisten ihmisoikeustilannetta tehtiin näkyvämmäksi useille sidosryhmille sekä yleisesti yhteiskunnalle. Yksi LERI-tutkimuksen toistuvista teemoista oli huonot viralliset työllistymismahdollisuudet ja itsenäisenä ammatinharjoittajana toimimiseen liittyvät esteet, jotka estävät siirtolaisilta mahdollisuuden riittäviin resursseihin ja näin ollen oleskeluoikeuteen ja sosiaalisiin oikeuksiin. Oleskeluoikeuden puuttuminen vaikuttaa siirtolaisten mahdollisuuksiin saada riittäviä asunto-, terveys-, sosiaali-, työllisyys- ja koulutuspalveluita, ja siten vaikuttaa heidän hyvinvointiinsa ja turvallisuuteensa. Lisäksi liikkuvat EU:n romanikansalaiset kärsivät suhteettomasti oleskeluoikeuden saamista koskevista esteistä, sillä useiden, heidät työmarkkinoilta ulos sulkevien seikkojen vuoksi heidän tulonsaantistrategiansa ovat epävarmoja, haavoittuvia ja turvattomia, kuten katulehtien tai muiden tuotteiden myyminen, kerjääminen tai väliaikaiset

työpaikat. Toiseksi tutkimukseen osallistujat korostivat kokemaansa häirintää ja syrjintää sekä julkisiin paikkoihin pääsyn estämistä syrjivien käytäntöjen vuoksi.

Romaniosallistujat ja paikallinen LERI-työryhmä piti osallistuvan toimintatutkimuksen toimien ja paikallisten toimenpiteiden prosessia valaisevana, yhteistyötä ja toimintaa kehittävänä kokemuksena. Eräs avustava tutkija kuvasi sitä seuraavasti: *”Yhdessä tekeminen on ollut erittäin voimaannuttava kokemus. Tunsin itseni voimaantuneeksi, kun työskentelimme yhdessä yhteistä tavoitetta kohti ja tuimme toisiamme. Ymmärsin, että voimme todella muuttaa asioita. Toisaalta, jos kohtelemme ihmisiä eriarvoisesti, emme ole vahvoja”* (Asen, LERI-avustava tutkija). Osallistujat ja avustavat tutkijat korostivat myös mahdollisuutta osallistua oppimisprosessiin, joka auttoi heitä yhdistämään jokapäiväiset kokemukset sosiaaliin ja poliittisiin asioihin, jotka muotoilevat tällaisia kokemuksia. Toimenpiteiden joustavuus ja dynaamisuus siltä osin, että niitä mukautettiin jatkuvasti osallistujien olosuhteisiin, kuten yhtäkkiseen kodittomuuteen tai tulojen puuttumiseen, katsottiin tärkeäksi.

Osallistuminen paikallisen sosiaalisen osallisuuden menetelmänä, lähestymistapana ja työkaluna arvioitiin merkittäväksi kehikseksi, jota oli konkretisoitava, rakennettava ja valvottava ruohonjuuritasolta käsin. Romanisiirtolaisten on itse oltava kaikkien toimenpidevaiheiden keskiössä, kuten yksi osallistujista asiaa kuvasi:

*”Tiedän, millaista on nukkua kadulla talvella. Sen vuoksi pyrkimyksemme on mielestäni onnistunut. Aloimme auttaa heitä pienimmästä suurimpaan – niin että heidän ei tarvitse nukkua roskiksessa, siltojen alla, asemalla, metrossa [– –], sillä me autoimme heitä. Näytimme myös esimerkkiä muille, että näitä ihmisiä on autettava. Kaikki tapahtui kauttamme. Yhdessä saavutimme mahdolloman, kaikilta osin. Yksin olemme voimattomia, mutta kun meitä on enemmän, kaikki on mahdollista.”*

(Iuliana, avustava tutkija)

LERI Helsingillä oli hyvä perusta osallistuville menetelmille, sillä työryhmä oli jo työskennellyt romanisiirtolaisten yhteisöjen kanssa ja useat sidosryhmät olivat työskennelleet heidän kanssaan jo pitkän aikaa. Kumppanuusperusta oli siksi vahva. Paikallinen LERI-työryhmä huomasi kuitenkin, että osallistuva tutkimus oli prosessi, joka muuttui ajan myötä. Lisäksi tarvittiin riittävästi resursseja ja joustavuutta, jotta voitiin tukea päivittäin epävarmoissa oloissa elävien romanien aitoa osallistumista. Esimerkiksi alun tarvekartoitustapaaminen oli suunniteltu tietylle päivälle. Kun tapaamisen oli tarkoitus alkaa, osallistujia oli vain kaksi. He saivat tietää, että poliisi oli vienyt kaksi naista poliisiasemalle edellisenä iltana, ja muut olivat menneet huolehtimaan heistä. Onneksi tunnin päästä naiset vapautettiin, ja kaikki saapuivat tapaamispaikkaan. Tapaamista oli kuitenkin siirrettävä, sillä ihmiset olivat stressaantuneita ja huolissaan monista asioista. Tulevia hankkeita silmällä pitäen olisi hyvä, että edes osa osallistujista saisi osallistuvaa seurantaa ja arviointia ja osallistuvaa kirjoittamista koskevaa koulutusta. Osallistuvalla kirjoittamisella tarkoitetaan prosessia, jossa paikallinen tutkimustyöryhmä ja osallistujat työskentelevät yhdessä sen osalta, miten hankkeen kirjalliset tuotokset organisoidaan ja miten he voivat kirjoittaa omia tuotoksiaan. Osallistujat eivät juuri osallistuneet tutkimusraportointiin pääasiassa ajanpuutteen ja rajallisten raportointitaitojen vuoksi. Lähes kaikki osallistujat korostivat tutkimusprosessista ja toimenpiteistä saatua sosiaalista pääomaa,

tietoja ja taitoja. Hankkeen aikana tuettiin ja edistettiin uutta, julkisen sektorin, yksityisen sektorin ja kansalaisjärjestöjen eri toimijoiden välistä toimintaa ja yhteistyötä. Yhteistyöllä tuettiin konkreettisesti kotitalouksien elinkeinoja – esimerkkinä työllistymismahdollisuuksia koskevat toimet – ja muilla toimilla oli tukitehtävä, kuten niillä, jotka koskivat asumiseen liittyviä valituksia ja toimia. Eräs pitkään hankkeeseen osallistuneista henkilöistä kertoi seuraavaa: *”Olin niin onnellinen ja tuntui kuin sydämeni olisi herännyt ensimmäisen kerran Suomessa oloaikani, sillä ensimmäisen kerran allekirjoitin palkkalistan hankkeen aikana. Se oli minulle kuin työ ja myös suuri ilo”* (Ionica, osallistuja). Osallistujat totesivat, että he oppivat tarpeellisia asioita ja rakensivat verkostoja, jotka he näkivät merkittävinä etuina tulevia toimia ja muutoksia varten. Lisäksi he luottavat aiempaa enemmän siihen, että heidän äänensä kuuluu ja heitä koskevat asiat ovat näkyviä. Ensimmäinen Suomen romanipoliittinen ohjelma pantiin täytäntöön vuosina 2009–2017, ja siinä keskityttiin Suomen romanien tasa-arvon ja osallisuuden edistämiseen. Romanit, joilla ei ole asuinpaikkaa Suomessa, eivät kuulu ohjelman soveltamisalaan. Toisen ohjelman laatiminen alkaa kuitenkin vuonna 2017, ja onkin keskusteltu, pitäisikö EU:n romanikansalaiset ottaa osaksi ohjelmaa. LERIn työ ja hankkeen tulokset saatetaan ottaa osaksi ohjelman laatimisprosessia. LERIn toteutuksen aikana kehitettiin kaksi uutta tutkimushanketta: siirtolaisryhmien kokemia haavoittuvuuksia koskeva hanke ja romanikielen elvyttämistä koskeva hanke. Ensimmäinen toimitettiin Suomen Akatemialle ja toinen Koneen Säätiölle. LERIn avulla saatu osallistuvia lähestymistapoja koskeva asiantuntemus oli tärkeää kehitettäessä näiden kahden hankkeen lähestymistapoja ja menetelmiä.

## 6. Päätelmät ja suositukset

Vuodesta 2004 ja erityisesti vuodesta 2007 lähtien EU:n romanikansalaiset ovat muuttaneet väliaikaisesti Helsinkiin, Suomeen, päätarkoituksenaan tulonsaanti. Tärkeimpiä syitä kotipaikan ulkopuolella elämisen tarpeelle ovat suurimmalle osalle romaneista heidän ja heidän perheidensä rakenteellinen syrjäytyminen ja köyhyys. Tässä tutkimuksessa tarkasteltiin syrjäytymisen muotoja, joita EU:n romanikansalaiset ovat ulkomaalaisina Suomessa kokeneet, ja mahdollisuuksia muutoksiin käyttämällä osallistuvaa toimintatutkimusta.

LERI-tutkimuksessa havaittiin, että suurin osa Helsingissä olevista EU:n romanikansalaisista oli huolissaan virallisen työpaikan löytymisestä ja siten riittävän toimeentulon saamisesta Suomessa. Asunnottomuus ja sosiaali- ja terveysalan peruspalveluiden huono saatavuus ovat niin ikään syrjäytymistä määrittäviä tekijöitä Helsingissä. Osallistujat olivat lisäksi huolissaan siitä, että heidän pääsynsä julkisiin tiloihin estettiin, sekä kokemastaan rasismista ja etnisestä profiloinnista. EU:n romanikansalaiset olivat hyvin sitoutuneita kehittämään yhteistyötä sellaisten toimien osalta, jotka toisivat muutoksia tietyillä elämänaloilla huolimatta siitä, että he saattoivat käyttää vain vähän ajastaan hankkeeseen.

Vaikka Helsingin LERI-tutkimuksen ja sen toimenpiteiden laajuus ja kattavuus olivat rajallisia, hanke on selvästi edistänyt liikkuvien EU:n romanikansalaisten oikeuksia koskeva laajaa vuoropuhelua paikallisella tasolla. Lisäksi osallistuvan toimintatutkimuksen prosesseissa ja paikallisissa toimenpiteissä määritettiin tärkeimpiä paikallisia seikkoja, joihin siirtolaiset haluavat puuttua, ja lähestymistapoja ja menetelmiä, joita olisi käytettävä paikallisia toimia

toteutettaessa. Useat EU:n romanikansalaiset, jotka osallistuivat LERI-tutkimuksen eri toimenpiteisiin, keskustelivat myönteisemmässä valossa mahdollisuudesta vaikuttaa poliittiseen ja sosiaaliseen muutokseen sekä omasta ihmisoikeustilanteestaan. LERI-tutkimuksen aikana EU:n romanikansalaisten ja useiden sidosryhmien ja toimijoiden välillä tehdyllä yhteistyöllä ja heidän välilleen syntyneillä verkostoilla oli merkittävä rooli näiden tunteiden lujittamisessa ja toiminnan edistämässä. Osallistuvan toimintatutkimuksen menetelmät ja lähestymistavat tarjoavat lupaavia työkaluja ja malleja, joita voidaan käyttää useissa paikallisissa, sosiaalis-poliittisissa yhteyksissä.

## Suosituksukset

### Tulevat osallistuvat yhteisöhankkeet

- 1. Olosuhteet – kansalliset ja paikalliset – ovat erittäin tärkeä seikka osallistuvien hankkeiden onnistumisen kannalta.** Siksi hankkeiden toteuttajilla pitäisi olla vankka ymmärrys hankkeen toteutuspaikan historiasta, maantieteestä, verkostoista ja poliittisista järjestelmistä. EU:n romanisiirtolaisten tapauksessa on oltava myös ymmärrystä heidän kotimaidensa yhteisöistä, sillä kotipaikan politiikka ja siellä tapahtuvat muutokset vaikuttavat yhteisöjen elämään Suomessa. Paikallisiin hankkeisiin vaikuttaa myös eurooppalainen politiikka.
- 2. Osallistuvien hankkeiden keskiössä on paikallisiin tarpeisiin vastaaminen.** Tällaisten hankkeiden onnistuminen riippuu myös mahdollisuudesta toteuttaa hanke joustavasti ja jakaa resursseja useille ja muuttuville tarpeille. Sen vuoksi osallistuvan toimintatutkimuksen hankkeet onnistuvat myös, jos rahoittaja on avoin joustaville prosesseille ja jos toteuttava taho uskaltaa tehdä muutoksia tarpeen mukaan.
- 3. Osallistuvissa hankkeissa pitäisi investoida vahvasti hankkeeseen osallistuvien romaniyhteisöjen sosiaaliseen pääomaan.** Paikallisen pääoman rakentamisprosessi olisi säilytettävä, jotta yhteisöt voivat aktiivisesti osallistua hankkeen toteuttamiseen sekä seurantaan ja arviointiin. LERI Helsingin tapauksessa kenttäasiantuntijat huomasivat, että osallistuvan toimintatutkimuksen menetelmiä ja lähestymistapoja sekä naisten liikkeelle saamista ja liikkeitä koskevaa koulutusta tarvittiin.
- 4. Osallistuvat hankkeet ja prosessit olisi arvioitava huolellisesti.** Syvälinen etnografia voisi olla erittäin hyvä lähestymistapa prosessien tutkimiseen ja analysointiin.

### Eurooppalaiset, kansalliset, paikalliset politiikat, hankkeet ja palvelut

- Osallistuvat hankkeet kuten LERI-tutkimus ovat erittäin tarpeellisia, jos halutaan edes ajatella romaniyhteisöjen osallisuutta paikallisella tasolla. Haasteena on, että rahoitusrakenteet ja kannustimet on yleensä suunniteltu toimenpiteille, joiden kesto on lyhyt, joiden kehitys on lineaarinen ja joiden tulokset ovat selviä ja mitattavia. Osallistuvat hankkeet ovat ennalta arvaamattomia, mutta niiden tulokset kuvaavat realistisemmin monimutkaisia tekijöitä, jotka tulevat esiin toteutuksen

aikana. Rahoitusrakenteita olisi suunniteltava niin, että niitä voidaan soveltaa osallistuviin hankkeisiin.

## 7. Lisätietoja

### Kiitokset

Suuret kiitokset hankkeen toteutustyössä tukeneille kaikille hankkeen osallistujille, työtovereille ja kumppaneille paikallisella ja kansallisella tasolla. Hankkeen toteuttaminen olisi ollut mahdotonta ilman seuraavien läheisimpien työtovereidemme taitoja ja intoa: Baldovin Iuliana, Arsen Spasov, Heini Puurunen. Erikseen on syytä mainita myös seuraavat henkilöt heidän asiantuntemuksensa, aikansa, kärsivällisyytensä ja työpanoksensa vuoksi: Markus Himanen, Kati Pietarinen, Karl Vilhjálmsson, Marjaana Toiviainen, Anita Marjut Ahtiainen, Irma Marttinen, Airi Markkanen, Katju Aro, Taru Anttonen, Sarita Friman-Korpela, Elviira Davidow, Jani Leinonen, Peti Nieminen, Rauha Mäkilä, Linda Söderholm.