

# PARTIDELE POLITICE

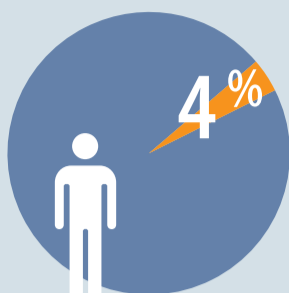
## Și votul persoanelor cu dizabilități contează



### PRINTRE MEMBRII PARTIDELOR POLITICE SE GĂSESC ȘI PERSOANE CU DIZABILITĂȚI



Persoanele cu dizabilități

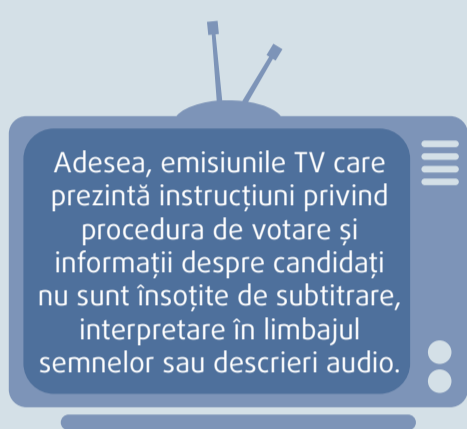


Populația în ansamblu

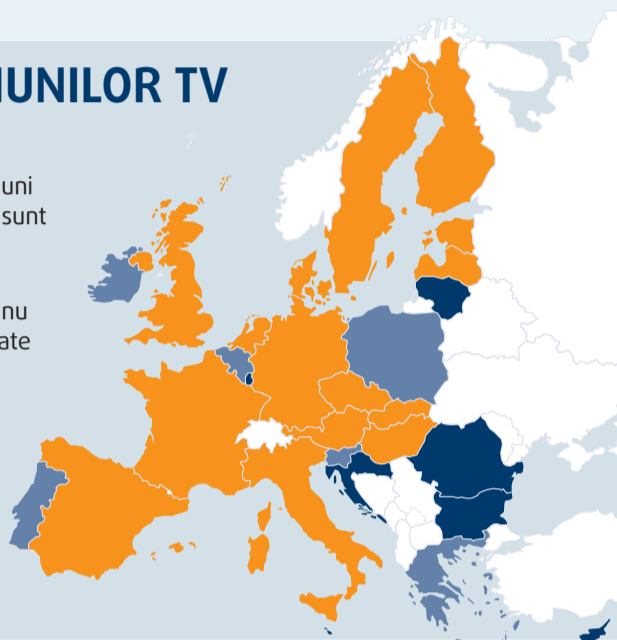
Statistic, persoanele cu dizabilități sunt mai înclinate să devină membri ai unui partid politic decât populația majoritară.

Și totuși, multe dintre activitățile partidelor politice le sunt inaccesibile.

### ASIGURAȚI ACCESIBILITATEA EMISIUNILOR TV



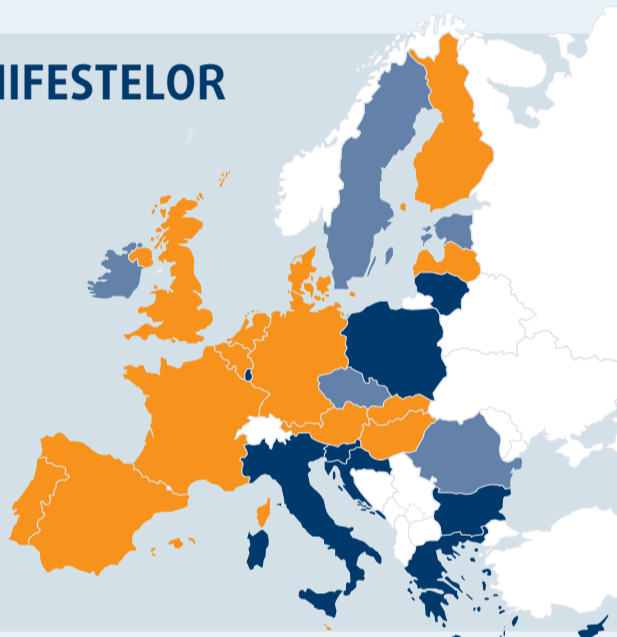
- Unele emisiuni importante sunt subtitrate
- Emisiunile importante nu sunt subtitrate
- Nu există informații



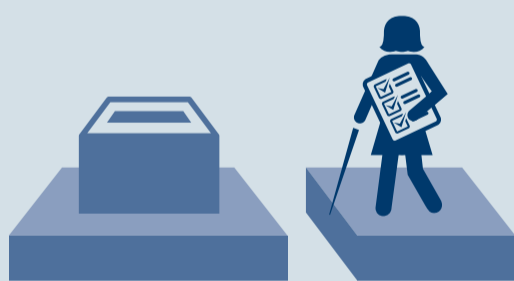
### ASIGURAȚI ACCESIBILITATEA MANIFESTELOR ELECTORALE

Multe partide nu pun la dispoziția publicului manifeste electorale în formate accesibile, de exemplu în formatul ușor de citit, în alfabetul Braille, cu caractere mărite sau în versiuni audio-video.

- Unele partide politice oferă manifeste în formate accesibile
- Niciun partid politic nu oferă manifeste în formate accesibile
- Nu există informații

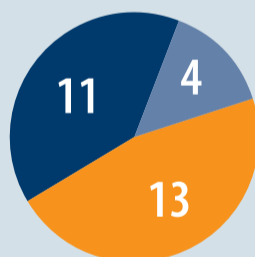


### ASIGURAȚI ACCESIBILITATEA SECȚIILOR DE VOTARE



Majoritatea statelor membre nu dispun de date referitoare la numărul secțiilor de votare accesibile. Soluțiile la problema inaccesibilității tind să se concentreze mai mult pe indivizii în scaun cu roțile, fără să îi aibă în vedere, de exemplu, pe cei cu deficiențe de vedere sau de auz.

În 11 state membre nu există date:  
BE, CZ, EL, FR, HR, IT, LU, MT, RO, SK, FI



În patru state membre există unele date neoficiale:  
DK, IE, PT, UK

În 13 state membre există unele date oficiale:  
BG, DE, EE, ES, CY, LV, LT, HU, NL, AT, PL, SI, SE

### ACORDAȚI SPRIJIN DEPUTAȚILOR CU DIZABILITĂȚI



Există foarte puține informații referitoare la numărul persoanelor cu dizabilități care sunt alese în parlamentul național. Când sunt disponibile, datele indică un număr foarte scăzut de deputați cu dizabilități.

În două state membre nu există niciun deputat cu statut de persoană cu dizabilități:  
CY, LU

2

În 13 state membre există deputați cu statut de persoană cu dizabilități:  
IE, EL, ES, FR, HR, IT, HU, MT, NL, AT, PL, PT, UK

13

În 13 state membre nu există date:  
BE, BG, CZ, DK, DE, EE, LV, LT, RO, SI, SK, FI, SE

13

Mai mulți indicatori cu privire la drepturile omului: <http://bit.ly/Rltbbn>

BE: Belgia; BG: Bulgaria; CZ: Republica Cehă; DK: Danemarca; DE: Germania; EE: Estonia; IE: Irlanda; EL: Grecia; ES: Spania; FR: Franța; HR: Croația; IT: Italia; CY: Cipru; LV: Letonia; LT: Lituania; LU: Luxemburg; HU: Ungaria; MT: Malta; NL: Țările de Jos; AT: Austria; PL: Polonia; PT: Portugalia; RO: România; SI: Slovenia; SK: Slovacia; FI: Finlanda; SE: Suedia; UK: Regatul Unit